



's-Hertogenbosch

KOERSDOCUMENT OMGEVINGSVISIE





KOERSDOCUMENT OMGEVINGSVISIE

**Koers voor de leefbaarste en meest gastvrije gemeente
van nationaal belang**

Colofon

Gemeente 's-Hertogenbosch

datum: 26 juli 2022

versie: Concept

Fotografie: Olaf Smit, Marc Bolsius, Angeline Swinkels, Twycer en Sandra Peerenboom

Contact: **vr**

Inhoudsopgave

Intro:	richting geven aan de fysieke leefomgeving	5
1	De Bossche waarden	7
	1.1 Historisch fundament	7
	1.2 Huidige kernkwaliteiten	9
	1.3 Bossche waarden	11
2	De Bossche kracht	13
	2.1 Samen: we vieren het leven	13
	2.2 Leefbaarste gemeente van Europa	15
	2.3 Toonaangevende datastad	17
	2.4 Cultuurstad van het zuiden	17
	2.5 Meest gastvrije stad van Nederland	19
3	De Bossche koers	21
	3.1 Koers op gemeenteniveau	21
	3.2 Koers Brede Binnenstad 'motor van de koploper'	25
	3.3 Koers leefbare wijken binnen en buiten de ring	27
	3.4 Koers buitengebied en de dorpen	29
	3.5 's-Hertogenbosch in verbinding	31



INTRO

RICHTING GEVEN AAN DE FYSIEKE LEEFOMGEVING

De Omgevingswet komt eraan. Deze wet staat voor een goed evenwicht tussen het benutten en beschermen van de fysieke leefomgeving en bundelt en vereenvoudigt de regels voor ruimtelijke projecten. Bij de Omgevingswet hoort een gemeentelijke Omgevingsvisie, die iedere gemeente moet opstellen. Deze visie bevat de strategie voor de lange termijn om te komen tot een gezonde, inclusieve, aantrekkelijke en betekenisvolle fysieke leefomgeving. De Omgevingsvisie heeft betrekking op alle fysieke terreinen van onze leefomgeving en hoe we die samen vormgeven en benutten. De Omgevingsvisie gaat in op de samenhang tussen wonen, economie, ruimte, water, milieu, gezondheid, natuur, landschap, mobiliteit, infrastructuur en cultureel erfgoed.

Het 'Koersdocument omgevingsvisie 's-Hertogenbosch' geeft richting aan de gemeente als geheel en de ruimtelijke ontwikkelingen in het bijzonder. Het biedt een goede inhoudelijke basis om te werken aan de volgende stap van 's-Hertogenbosch als leefbaarste gemeente. Daarbij bouwen we vanuit de Bossche waarden (H1) aan de Bossche kracht (H2) en vertalen deze in de Bossche koers (H3).

We gebruiken dit concept Koersdocument om het gesprek met partners en inwoners aan te gaan over en als opstap naar de gebiedsvisies. Dit betekent ook, dat dit concept Koersdocument nog naar aanleiding van de diverse gesprekken kan worden verfijnd voor het definitief te maken.

HET WATERSYSTEEM IS LEIDEND De positie van de vijf Bossche Buitens in relatie tot de omgeving

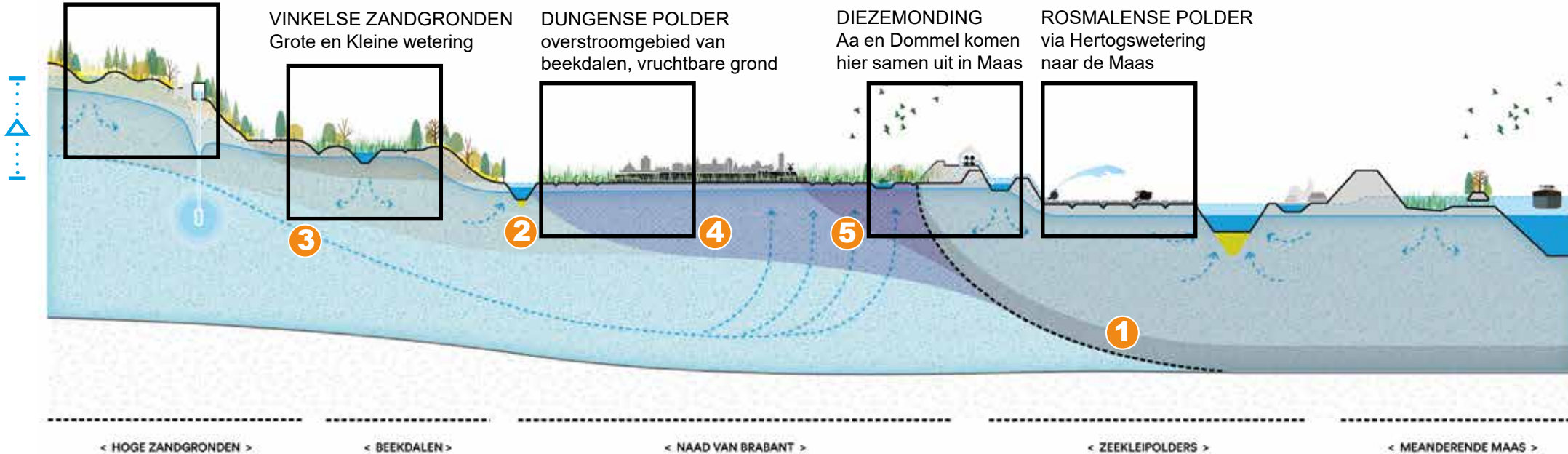
SPROKKELBOS
gevoed door regenwater

VINKELSE ZANDGRONDEN
Grote en Kleine wetering

DUNGENSE POLDER
overstroombied van
beekdalen, vruchtbare grond

DIEZEMONDING
Aa en Dommel komen
hier samen uit in Maas

ROSMALENSE POLDER
via Hertogswetering
naar de Maas



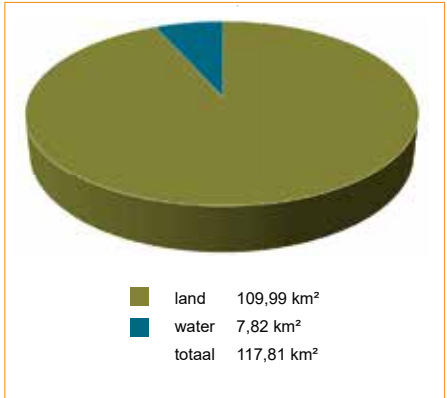
'S-HERTOGENBOSCH OP HET KNOOPPUNT VAN UNIEKE LANDSCHAPPEN

- rivierenlandschap met uiterwaarden
- open kleipolderlandschap / komgronden
- inundatievlakken Zuiderwaterlinie / Beerse Overlaat
- oude dijken en wielen
- laagveenmoerassen en natte natuur
- natte zandvlakten
- beekdalnatuur
- heidegronden en droge bossen
- zoekgebied grootschalig wind- en zonne-energie

- landgoederen
- ✳ verdedigingswerken
- eendekooien

- 1** Zware (zee)klei vormt een schild omdat deze bijna ondoordringbaar is voor het grondwater.
- 2** Zandgronden
- 3** Grondwater stroomt via zandgronden richting het noorden. De ondoordringbare kleilaag stuwt het water omhoog, er ontstaat kwel. De grondwaterdruk ontstaat doordat de grondwaterpeil op de zandgronden hoger ligt: de wet van de communicerende vaten.
- 4** De Naad van Brabant, een 1 - 4 km brede en 175 km lange strook van west (Ossendrecht) naar oost (Maashees). Deze strook vormt de scheidslijn tussen de zandgrond in het zuiden en de kleigrond in het noorden. Hier komt ijzer- en kalkrijke water aan de oppervlakte waardoor binnen deze strook landschap een bijzondere floristische natuur met zeldzame plantensoorten.
- 5** In deze strook komt een grote hoeveelheid kwelwater aan de oppervlakte. Door de hoge grondwaterstand is het inrunderen van deze polders gemakkelijker, het water zakt niet de bodem in. Ten tijde van de Zuiderwaterlinie werden juist deze polders ingezet.

OPPERVLAKTE GEMEENTE 'S-HERTOGENBOSCH



1.

DE BOSSCHE WAARDEN

1.1 Historisch fundament

's-Hertogenbosch bouwt voort op een rijk en eeuwenoud verleden. De stad, de dorpen en het buitengebied staan bekend vanwege de cultuurhistorie, authenticiteit en bourgondische Brabantse levensstijl. Daaraan ontlenen Bossche inwoners hun identiteit. Al meer dan 1200 jaar bewerken we het land en brengen we de dorpen tot leven en al ruim 800 jaar bouwen we aan de stad, waarbij de markt al die tijd al hét centrum is, waar iedereen welkom is en waar de stad zich omheen heeft ontwikkeld. In het gebied waar de Brabantse beekdalen uitstromen in de Maas hebben de dorpen en de stad zich langs de beken, op de hogere zandgronden en langs de Maas ontwikkeld. Vanwege die ligging werd 's-Hertogenbosch ook wel de Moerasdraak genoemd, omdat door gebruik te maken van het water de vesting onneembaar leek.

De verbinding met het landschap en het water, de historische kenmerken en de sterke wederzijdse relatie tussen de stad en het buitengebied zijn bij uitstek terug te vinden in de relatie tussen de binnenstad met de historische vestingwerken en natuurgebied Het Bossche Broek. De kwaliteit van deze prachtige harde stadsrand is uniek voor Nederland: geflankeerd door het natuurgebied is de binnenstad het bruisende middelpunt. Te midden van die dynamiek met winkels, bedrijven en horeca heeft de brede binnenstad ook een verzorgende functie voor bijvoorbeeld ziekenhuiszorg, vele opleidingen en als woongebied. De omliggende wijken, dorpen en het buitengebied bieden een diversiteit aan landschappen en woonmilieus. De variatie en mogelijkheden voor rust en reuring zijn en blijven een belangrijke waarden voor 's-Hertogenbosch.

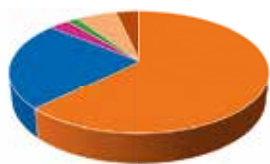
's-Hertogenbosch heeft zich eeuwenlang vanuit allerlei perspectieven, initiatieven, gedachten en in voor- en tegenspoed ontwikkeld. Er is gebouwd, afgebroken,

veranderd, opnieuw uitgevonden en hersteld. Periodes van groei en krimp wisselden elkaar af. Veel cultureel erfgoed is behouden gebleven en door de eeuwen heen hebben nieuwe functies een plek gekregen in historische gebouwen. Denk aan het Groot Tuighuis dat sinds 1430 continu een rol in de stad heeft gespeeld. Eerst als kerk, daarna onder andere als paardenstal en weer later als militair arsenaal, om vervolgens als museum dienst te doen en nu wordt het verbouwd tot modern erfgoedcentrum. En zo zijn er vele voorbeelden van gebouwd cultureel erfgoed, landgoederen, vestingwerken en industriële panden, maar ook landschappelijk erfgoed zoals dijken, wielen, eendenkooien, weteringen en (ontginnings)bossen, gelegen in een rijk en divers cultuurlandschap. Het leven speelt zich in 's-Hertogenbosch daardoor af in een steeds gelaagdere omgeving waar al eeuwenlang nieuwe tijdlagen overheen zijn gelegd en aan toegevoegd. Zo kan ook nu nog in elke periode het leven gevierd worden en vormt de stad het leven en het leven de stad.

KERNCIJFERS 'S-HERTOGENBOSCH (PEILJAAR 2021)

TIJDREIS > 1800 JAAR EEN GEMEENTE IN ONTWIKKELING

Aantal inwoners



's-Hertogenbosch	98.966
Rosmalen	37.250
Nuland	4.575
Vinkel	2.595
Empel	9.494
Engelen	5.610
totaal	155.400



200



1200

Aantal woningen: 72.072



Aantal banen
(werkzame personen): 102.270



Aantal bedrijfsvestigingen: 14.700



Plaats economische best
presterende gemeenten: 2



1300



1629

1.2 Huidige kernkwaliteiten

Het 's-Hertogenbosch van vandaag is ontstaan uit eeuwenlange ontwikkeling en verandering. Niet alleen in uiterlijke vorm, maar ook als het gaat om sociale kwaliteit, identiteit en kernwaarden. Gezamenlijk vormen ze onze resultaten uit het verleden, het fundament waarop we verder bouwen aan de uitdagingen van nu en de toekomst. Ons fundament is stevig en onze uitgangspositie is over het algemeen goed. We zijn een provinciehoofdstad met bestuurlijke kracht: de provincie Noord-Brabant, het kerkelijk bestuur en de Nederlandse rechterlijke macht (met rechtbank en gerechtshof) zijn in 's-Hertogenbosch gevestigd.

Door de gunstige strategische ligging op een kruispunt van water-, spoor- en snelwegen is 's-Hertogenbosch van oudsher een plek waar mensen samen komen. Om te handelen, te ondernemen en te genieten. 's-Hertogenbosch ligt in de Brabantse stedenrij en vormt de koppeling met de Noordvleugel, een essentiële verbinding in de economische motoren van Nederland. Het station is dan ook één van de grootste op- en overstapstations buiten de Randstad, een belangrijke schakel in het netwerk én een bestemming. Samen met de directe omgeving vormt het station een publieke ontmoetingsplek voor bewoners en bezoekers en een entree met allure naar de stad.

's-Hertogenbosch heeft een sterke economische positie. Bedrijvigheid vinden we vooral in de Spoorzone, aan de binnenwateren en de binnenstad en langs de A2 en A59. Hier vinden we Bossche bedrijven en instellingen die sterk zijn in gezondheid, agrofood,

logistiek, e-commerce en de bouw. Het MKB vormt een belangrijk deel van onze bedrijvigheid, waarbij het data- en ICT-cluster voor ongeveer een kwart van de banen zorgt.

's-Hertogenbosch kent – van oudsher – een goede uitgangspositie op het vlak van voeding en gezondheid. Het is de vestigingsplaats van de HAS Hogeschool en de spil in een voedselproducerende, -verwerkende en -distribuerende regio.

Door de vele onderwijsinstellingen, die zich met het bedrijfsleven richten op de toegepaste wetenschap, zijn talentontwikkeling en een leven lang leren voor vrijwel iedereen toegankelijk. Kortom de gunstige strategische ligging, de aanwezige kennis en bedrijvigheid en het aangename leven maken de gemeente 's-Hertogenbosch van nationaal belang.

Welvaart gaat in 's-Hertogenbosch over meer dan economische groei: het gaat juist ook over natuurlijk, sociaal en menselijke kapitaal. Welzijn, het zorgen voor elkaar en sociale interactie zijn belangrijke pijlers in ons sociaal weefsel. Dit komt voort uit de vele kloosters en zorginstellingen in de stad, waaronder bijvoorbeeld Reinier van Arkel dat al bijna 600-jaar ruimte biedt voor zorg. We kijken naar elkaar om in deze stad. Binnen onze gemeente vinden we een sterk samenwerkingsverband voor de sociale basisondersteuning (Farent, MEE, GGD en Humanitas), het Jeroen Bosch Ziekenhuis en veel zorginstellingen voor jeugdigen, ouderen en inwoners met een psychische kwetsbaarheid of een beperking. Ons gemeentelijke werk- en ontwikkelbedrijf zorgt er met actieve inzet voor dat veel

inwoners van 's-Hertogenbosch kunnen blijven werken en aan het werk kunnen.

We bouwen verder aan de sociale basis met goede onderwijs-, zorg- en welzijnsvoorzieningen en kennen (nog) relatief beperkte tekorten in het sociale domein. Dankzij sociale netwerken en het rijke verenigingsleven kennen we elkaar en zien we naar elkaar om. De menselijke maat van deze 'kleine grote stad' en de omliggende dorpen geeft veel inwoners een thuisgevoel. Een omgeving van gastvrijheid, die mensen welkom heet en ontmoetingsmogelijkheden biedt. We hechten belang aan gelijke kansen en een samenleving waarin iedereen kan meedoen. Waarin mensen kunnen werken naar vermogen en kansen hebben de eigen talenten te ontwikkelen.

's-Hertogenbosch is een stad van ontmoeting, met een publieke ruimte die toevallige ontmoeting en persoonlijke interactie mogelijk maakt. Kenmerkend voor 's-Hertogenbosch is de grote diversiteit aan culturele functies, zoals musea, podia, evenementen, theaters en attracties. Met onze culturele instellingen, gezelschappen en evenementen zijn we dé cultuurstad van het zuiden. Bewoners en bezoekers benutten de publieke ruimte en voorzieningen, bijvoorbeeld om te winkelen en te genieten van een tentoonstelling of concert. Het positieve imago onder Nederlanders en een groeiend aantal buitenlandse bezoekers zijn illustratief voor de aantrekkingskracht van onze stad.

TIJDREIS > 1800 JAAR EEN GEMEENTE IN ONTWIKKELING



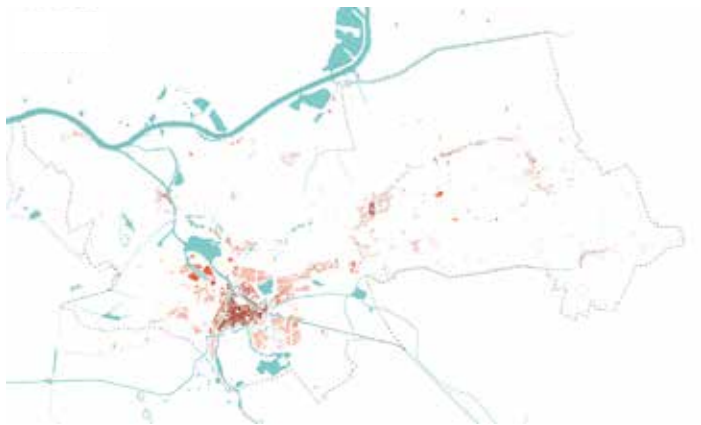
1832



1900



1930



1960



1990



2020

Het aantal inwoners van de gemeente groeit. Inmiddels is 's-Hertogenbosch het thuis voor ruim 155.000 bewoners. Eind 2019 bleek uit onderzoek in de grootste gemeenten van Nederland, dat onze inwoners het meest trots zijn op de eigen woonplaats. Dit past in een serie van 'lijstjes' waarop 's-Hertogenbosch al geruime tijd goed scoort op tevredenheid onder inwoners en woonaantrekkelijkheid. Ook buiten de landgrenzen wordt 's-Hertogenbosch (h)erkend; zo zet het Duitse Focus 's-Hertogenbosch op één als leefbaarste stad van Europa. Die leefbaarheid, het is fijn wonen, werken en leven in 's-Hertogenbosch, en de positie als cultuurstad van het zuiden, maken van 's-Hertogenbosch een visitekaartje in Europa

1.3 Bossche waarden

Hertogenbosch is nooit af. Hoe de stad historisch gezien gevormd is, vormt nu de inspiratie voor de omgevingsvisie. Daarbij bouwen we voort op het historisch stevige fundament en de goede huidige uitgangssituatie. Dat geeft kracht voor het verder ontwikkelen van de leefbaarste gemeente.

Hoe we dit doen is niet lineair of strak afgebakend. Het proces richting een gezamenlijke omgevingsvisie biedt ruimte om vanuit verschillende perspectieven en partijen de omgevingsvisie te verrijken met nieuwe inzichten. We doen dit op de Bossche manier (zie figuur). We gaan daarbij voor kwaliteit (echt, authentiek, eigenheid), we denken in eeuwen (historisch fundament) en in duurzaam (samen, bewust en innovatief). Deze vijf waarden vertalen we in het volgende onderdeel in ambities; 'onze Bossche kracht'.



Wat vinden inwoners van 's-Hertogenbosch?

We hebben bewoners in 14 deelgebieden (de wijken en dorpen van onze gemeente) gevraagd naar de toekomst van hun leefomgeving. Hiervoor gebruikten we een digitale vragenlijst, waarin we vragen stelden over onderwerpen zoals groen, veiligheid, voorzieningen en bereikbaarheid. Bijna 10.000 inwoners vulden de vragenlijst in. De jongste deelnemer was 6 jaar, en de oudste 92 jaar.

Uit het traject met de bewoners komt naar voren dat inwoners van 's-Hertogenbosch de leefomgeving koesteren en een hoog cijfer geven. Leefbaarheid, veiligheid, infrastructuur en voorzieningen zijn de belangrijkste thema's voor de toekomst van 's-Hertogenbosch. Gewaardeerd worden het hoge voorzieningenaanbod (o.a. de binnenstad) dat bovendien dichtbij is, het groene karakter van onze gemeente en de mogelijkheden voor parkeren dichtbij huis. Per deelgebied verschillen de aandachtspunten. De door bewoners aangedragen thema's en aandachtspunten zijn meegenomen in dit koersdocument en krijgen een plek in de omgevingsvisie.

Naast de digitale vragenlijst onder bewoners spraken we met onze buurgemeenten, waterschappen, provincie en andere maatschappelijke partners. Onder andere toerisme, de landbouw-, klimaat- en energietransitie, veiligheid, gezondheid en bereikbaarheid in het buitengebied werden vanuit deze organisaties genoemd als opgaven en thema's om samen in op te trekken.



2.

DE BOSSCHE KRACHT

Op basis van onze Bossche waarden bouwen we middels vijf ambities aan de Bossche kracht. Deze Bossche kracht geeft ons richting voor de toekomst. Hoewel in de bewoording een aantal ambities zijn gekoppeld aan de stad, gelden deze voor de hele gemeente. Aan de hand van de vijf ambities versterken we het welzijn van de samenleving en de positie van 's-Hertogenbosch als plek waar het goede leven kan floreren.

2.1 Samen: we vieren het leven

We willen dat iedereen in 's-Hertogenbosch zich thuis voelt, ongeacht de buurt, wijk of het dorp waar je woont of verblijft. Dit doen we door met respect voor elkaar uit te gaan van gelijkwaardigheid. We hebben aandacht en waardering voor elkaar, onze onderlinge verschillen én onze overeenkomsten. Deze diversiteit verrijkt ons en biedt kansen voor nieuwe verbindingen. Onze

leefomgeving moet voor iedereen interessant zijn en er mede voor zorgen dat iedereen mee kan doen. Daarbij hebben wij oog voor onze kwetsbare inwoners, die in deze positie zijn gekomen als gevolg van bijvoorbeeld een lichamelijke of verstandelijke beperking, psychosociale of psychiatrische problemen of inkomensgerelateerde problematiek. We beseffen ons dat samenwonen en -leven soms tot een beetje wrijving kan leiden. Dat past bij de dynamiek van de samenleving en kan in de juiste mate glans aan het leven geven.

We werken aan gelijke kansen, met ruimte voor persoonlijke en collectieve ontwikkeling. We willen dat inwoners gelijke kansen krijgen op het gebied van gezondheid, onderwijs- en arbeidsmarkt, woningmarkt en integratie, zodat de welvaart en het welzijn breed in de samenleving landen. Talentontwikkeling en een leven lang leren vinden we belangrijk zodat iedereen zich kan blijven ontwikkelen: een mens is immers nooit uitgeleerd.



DE GEZONDE GEMEENTE



(Ernstig) overgewicht

Bron: GGD (2020)



2-15 jarigen



18-64 jarigen



65-plussers



Sporten en bewegen percentage dat voldoet aan beweegrichtlijnen

Bron: Onderzoek kinderen en jongeren (2019)
en Sport en Welzijn (2020)



4-18 jarigen



18-64 jarigen



65-plussers



Mentale gezondheid Aandeel mensen dat zich psychisch ongezond voelt

Bron: gezondheidsmonitor GGD (2020)



18-64 jarigen



65-plussers

Roken



9%
van de 12-18 jarigen
heeft ooit gerookt

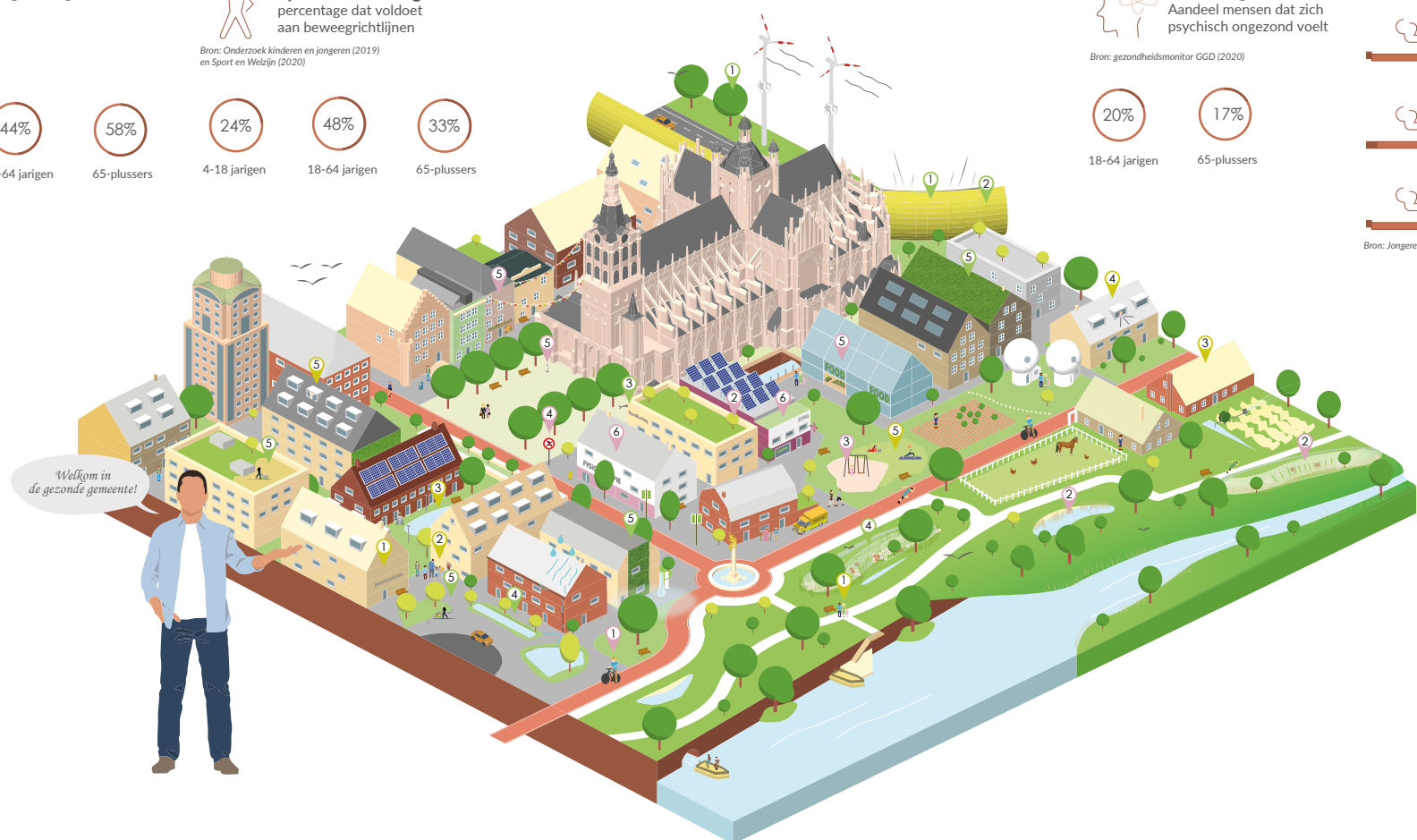


20%
van de 18-64 jarigen rookt



11%
van de 65 plussers rookt

Bron: Jongerenmonitor (2019) en gezondheidsmonitor (2020), GGD



Welkom in de gezonde gemeente!



OPLOSSINGEN

GEZONDE OMGEVING

- 1 Schonere lucht door beperken en opvang fijnstof
- 2 Creëren van rustplekken en geluidsvriendelijke zones
- 3 Veilige omgeving
- 4 Vitale bodem
- 5 Temperatuur temperen door vergroening

4 en 5 dragen bij aan het vergroten/in stand houden van de biodiversiteit

FYSIEKE GEZONDHEID

- 1 Veilig en comfortabel netwerk fiets -en wandelpaden (B.O.D.)
- 2 Voldoende kwalitatieve groenvoorzieningen
- 3 Ruimte voor sport en spel
- 4 Rookvrij
- 5 Stimuleren gezonde voeding (eten en drinken)
- 6 Zorgvoorzieningen in de buurt

MENTALE GEZONDHEID

- 1 Ontmoeting stimuleren (eenzaamheid voorkomen)
- 2 Inclusief en divers
- 3 Kleinschalige woonvormen, community gevoel stimuleren
- 4 Zicht op groen
- 5 Plek om tot rust te komen (aangenaam omgevingsgeluid)

We vieren het leven daar waar we elkaar ontmoeten en leren kennen. Op de markten, de kermis, tijdens carnaval, Bossche zomer en andere evenementen, moet iedereen zich welkom voelen en mee kunnen doen. En dat geldt ook in de publieke ruimte, onze gemeenschapshuizen en in het rijke verenigingsleven. We koesteren en versterken deze sterke uitgangspositie vanwege het belang van deze, soms toevallige ontmoetingen. Juist als groepen mensen met verschillende (culturele) achtergronden elkaar ontmoeten bevordert dat het aangaan van nieuwe relaties en respecteren van verschillen. Mede door deze ontmoetingen zijn de netwerken van bewoners, ondernemers en maatschappelijke instellingen sterk. Het zijn juist die netwerken waarin bewoners elkaar ondersteunen en zo werken aan hun zelf- en samen- redzaamheid.

2.2 Leefbaarste gemeente van Europa

In 's-Hertogenbosch werken we aan een gezonde, groene, sociale en veilige gemeente. Een fijne woonomgeving, zowel fysiek als mentaal. Dit betekent continu inspelen op veranderingen en innoveren om klimaatbestendig en klimaatneutraal te worden. Voor de energietransitie vraagt dit slimme oplossingen en lokale duurzaam opgewekte energie. Deze energieopgave moet in samenhang met het landschap ontwikkeld worden en dus nieuwe kwaliteiten toevoegen. Ook zijn we zuinig op grondstoffen en zorgen we dat deze hun waarde behouden. Door niet meer te slopen maar door te ontwikkelen en te hergebruiken voeren we dat ook uit in de fysieke leefomgeving. Bovendien bouwen we daarmee voort op ons aantrekkelijke

cultuurhistorische profiel, wat enorm bijdraagt aan de kwaliteit van onze leefomgeving. We hebben inmiddels meer dan genoeg voorbeelden van het opnieuw uitvinden van functies in oude gebouwen. Met slimme, schone en duurzame mobiliteitsoplossingen reduceren we de CO2-uitstoot en geluidshinder en zorgen we voor een betere luchtkwaliteit. De positie van het station gaan we daardoor verder uitbouwen als dé plek waar vervoersmodaliteiten samenkomen en een van de publieke pleinen van de verder geïntensiveerde Brede Binnenstad. Hier landt een groot deel van de verstedelijkingsopgave. Bij een gezonde leefomgeving horen aangename en aantrekkelijke verblijfsplekken, met dynamiek of voldoende rust, en kwalitatief en ecologisch waardevol groen zodat we uitgedaagd worden om er op uit te gaan en elkaar te ontmoeten. Dit versterken we door met name de wandel- en fietsinfrastructuur uit te bouwen.

“Samen zijn wij lid van verenigingen, sporten wij op sportparken en organiseren wij grotere evenementen. Het contact met onze buurtbewoners geven wij een 7,0”

We verbeteren de verbinding met het buitengebied qua kwaliteit en voegen nieuwe routes toe. Door vergroening dragen we bij aan klimaatadaptatie en biodiversiteit waarmee het welzijn van mens en dier versterkt wordt. In het buitengebied werken we aan de wateropgave, transitie landbouw, natuurontwikkeling en koppelen dit met de cultuurhistorische linie tot een herkenbare ingreep, die het gebied recreatief

versterkt, lokaal voedsel bereikbaar maakt en de diversiteit van de landschappen uitbouwt.

Wonen in 's-Hertogenbosch is populair. De woningbouwmix vraagt om woningen die aansluiten bij de wensen en mogelijkheden van huidige en nieuwe inwoners en bij het karakter van wijken en dorpen. Dit vraagt om voldoende betaalbare woningen en een breed aanbod van woonzorgvormen. Innovatieve woonvormen krijgen de ruimte, zoals de bolwoningen, minitopia en de tijdelijke woningen die ook hebben gekregen en hebben bijgedragen aan de eigenheid van de stad.

Inwoners van 's-Hertogenbosch beoordelen hun eigen woonomgeving met een 7,9 en hun eigen woning met een 7,0.

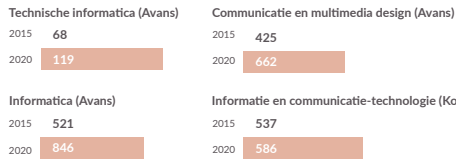
Met nieuwe woningen willen we voortbouwen op de bestaande stad, wijken en dorpen. De nabijheid en bestaande voorzieningen benutten en ondersteunen we zo. De levendigheid in de wijken is een groot goed, de spreiding en aanwezigheid van voorzieningen is van groot belang. Het is van belang dat bedrijvigheid waar mogelijk deel uitmaakt van de stad, dorpen en wijken en niet achteraf zit op een industrieterrein, maar nabij is. De bedrijventerreinen zijn echt bedoeld voor de (zwaar) overlast gevende bedrijvigheid. Waar bedrijven bij kunnen dragen aan de levendigheid in wijken, horen ze bij een gezonde functiemix, samen met de groen-, zorg en welzijnsvoorzieningen. Zo is ons sterke MKB optimaal verbonden met de samenleving.

De Bossche data-economie

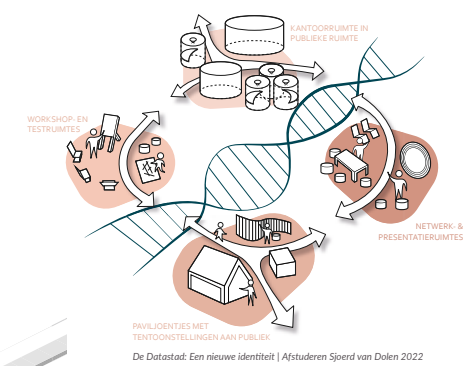
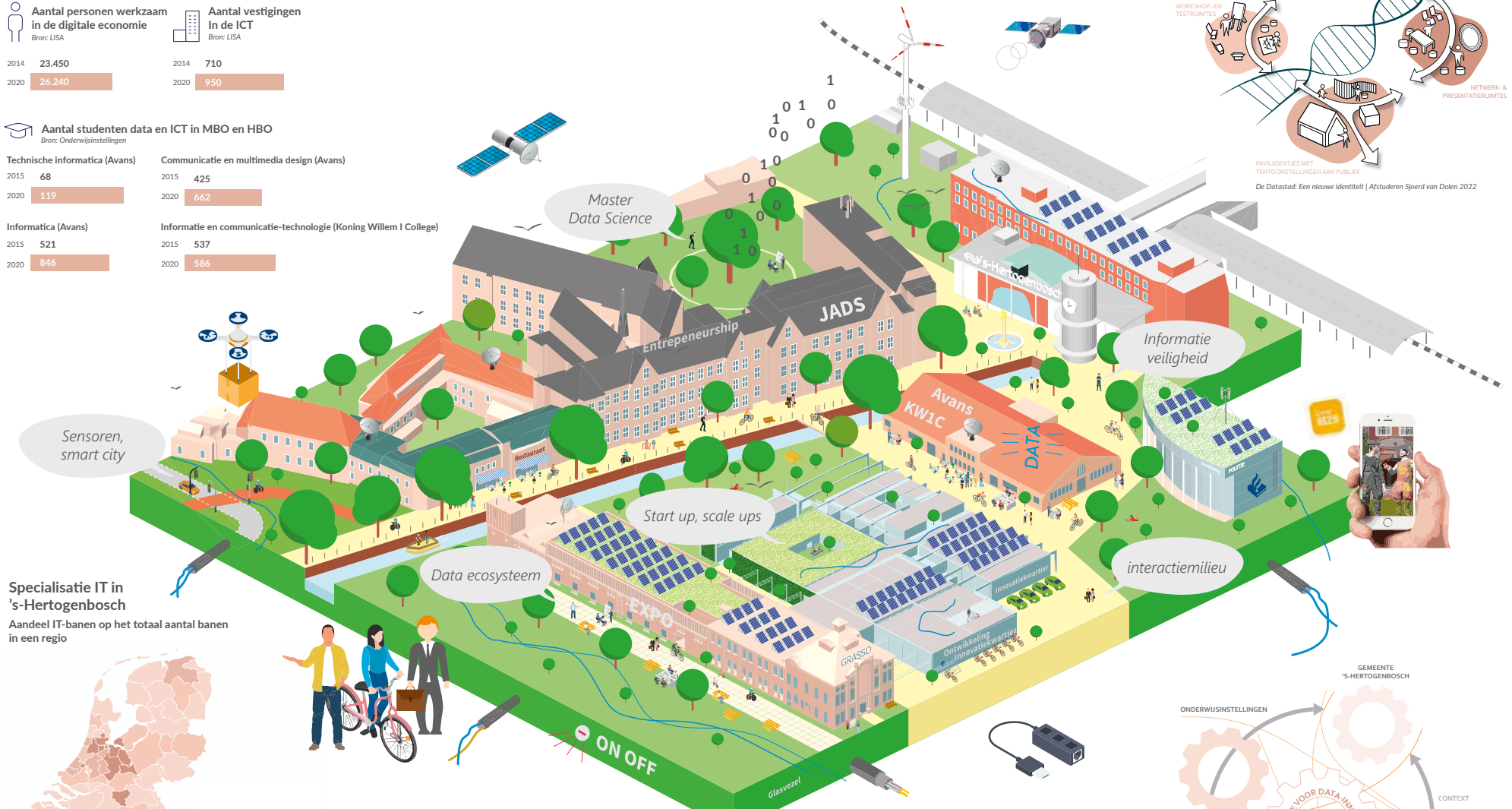
Aantal databedrijven, -werknemers en -studenten neemt de laatste jaren snel toe



Aantal studenten data en ICT in MBO en HBO

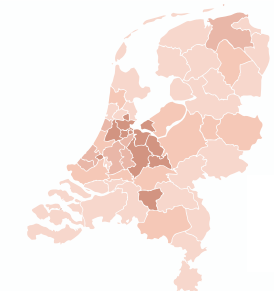


WELKOM IN DE DATASTAD



Specialisatie IT in 's-Hertogenbosch

Aandeel IT-banen op het totaal aantal banen in een regio



Legend for IT job percentage: <2%, 2% - 2.8%, 2.8% - 3.6%, >3.6%

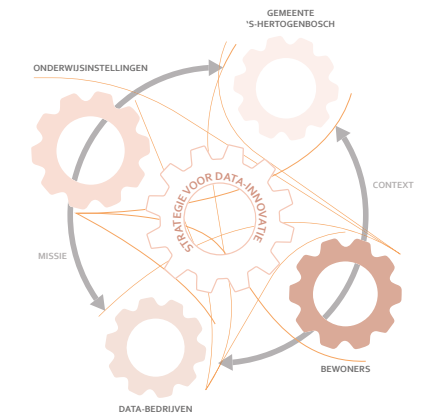
Bron: Rabobankresearch, Themabericht 'Waarom locatie essentieel is voor IT-bedrijven'

LISA (2019) en CBS (2019), bewerking met QGIS

Noot: het aantal banen in de IT-sector ligt in de regio's tot 2,8% lager dan het landelijk gemiddelde en in de regio's boven de 2,8% hoger dan het landelijk gemiddelde.

Data voor

- Maatschappelijke vraagstukken
- Goed woon en werkmilieu voor datatalent
- Internationale school
- Verbetering openbare ruimte
- Economisch onderscheidend
- Een leven lang leren & onderzoeken
- Circulair werken
- Slim interactiemilieu



De Datastad: Een nieuwe identiteit | Afstuderen Spier van Dolen 2022

De woningbouwopgave is de aanjager om de opgaven op het gebied van klimaatadaptatie, energietransitie, mobiliteit en wonen in samenhang aan te pakken. In de binnenstad en de dorpen kan dit de dynamiek vergroten, in de wijken kan dit leiden tot diversiteit en levendigheid. Zo kan een integrale aanpak een bijdrage leveren nog meer beleving en daarmee ieders geluk en gezondheid.

2.3 Toonaangevende datastad

Data en digitalisering spelen een steeds grotere rol in onze snel veranderende maatschappij. 's-Hertogenbosch heeft met onderwijs en bedrijfsleven sterke troeven in handen om zich te onderscheiden op het gebied van data en digitalisering. We bouwen aan lokale ecosystemen waarin interactie tussen bedrijfsleven, maatschappij en onderwijs aangejaagd wordt. We maken actief ruimte voor data-ondernemerschap (start-ups en scale-ups) en zorgen voor begeleiding, kennisuitwisseling en ontmoeting. Ook werken we aan een goede positie van het data-onderwijs op alle opleidingsniveaus. Vanuit deze basis bouwen we ons uitstekende vestigingsklimaat voor bedrijven en datatalent verder uit. Dit talent, het kapitaal van elk databedrijf, binden we door ons prachtige woon- en leefklimaat

Met slimme (datagedreven) toepassingen kunnen we oplossingen ontwikkelen voor maatschappelijke vraagstukken. Daarbij maken we data tastbaar in de publieke ruimte en wordt het een onderdeel van de beleving van de stad. Deze kruisbestuivingen zijn cruciaal voor innovatie bijvoorbeeld op het gebied van

onze gezondheid, bereikbaarheid en veiligheid. Maar ook voor de bouw, logistiek en in het data-wise maken van ons sterke MKB liggen kansen. Voor voeding liggen regionaal gezien grote mogelijkheden in relatie tot agrifood. Op ons eigen grondgebied leidt duurzame innovatie tot lokale productie van Bossche specialiteiten.

De snelle ontwikkelingen zorgen er ook voor dat niet iedereen even gemakkelijk mee kan komen in de digitale wereld. Daarom zetten we in op het versterken van digitale vaardigheden in het onderwijs, bij inwoners en als onderdeel van een leven lang leren. Als meest datavaardige stad zullen we toonaangevend zijn en zijn we in staat om het economisch en sociaal fundament hiermee te verstevigen. Deze keuze houdt in dat 's-Hertogenbosch kiest voor innovatie en voortbouwen op de bestaande kwaliteiten, specialismes en interactie. Een hoogwaardig woon- en leefklimaat is hiervoor noodzakelijk. Dit trekt de juiste werknemers en bedrijven aan om de Bossche economie bloeiend te houden. De gelukkige (student en) werknemer kiest immers voor 's-Hertogenbosch.

Nu al werken ca. 8.000 personen bij
950 ICT-bedrijven in de gemeente.

2.4 Cultuurstad van het zuiden

Onze musea, festivals en de bourgondische cultuur en historische binnenstad zijn grote, nationaal aansprekende publiekstrekkers van hoge kwaliteit. Het veelzijdige culturele aanbod draagt bij aan zingeving, ontspanning en sociale binding door ontmoetingen. Het brengt mensen bij elkaar en zorgt voor verwondering. De gedrevenheid van de professionals en de vrijwilligers in onze gemeente zijn een grote drijvende kracht en versterken dit. We bouwen de positie van 's-Hertogenbosch als cultuurstad van het zuiden verder uit door de gemeente als podium voor cultuurmakers aan te bieden. We faciliteren tijdelijke initiatieven en maken cultuur deel van (gebieds-)ontwikkeling. En we dragen het uit: samen met publieke en private partners hebben we de ambitie om verschillende cultuurinstellingen naar het internationale podium toe te brengen, daarbij worden we geholpen door het internationale icoon Jheronimus Bosch. Daarnaast werken we aan duurzame verbinding tussen de culturele ambities, samenleving en het bedrijfsleven.

We creëren verspreid over de gemeente cultuur-, productie- en evenementenmilieus en cross-overs daartussen, met de binnenstad als bruisend middelpunt. Deze binnenstad vormt ook de noordelijke entree tot het Van Gogh Nationaal park. Ons buitengebied herbergt een diversiteit aan landschappen, onze Bossche Buitens en is onderdeel van het nationale park.



De Linie 1629 is een cultuurhistorische structuur, die gevormd is door onze omgang met het water. De Linie wordt nog beter benut en ingezet als landschappelijke verbinding tussen stad en buitengebied en laat zien hoe het water onze cultuur beïnvloedt. Ook de uitdagingen van nu vragen weer om groots te denken. Er liggen vele opgaves waarmee we door deze te bundelen onder een paraplu van ingrepen in het buitengebied kunnen werken aan hernieuwd waardevol (cultuur)landschap. Door te werken aan onder meer duurzame en arbeidsintensieve voedselproductie, het houden van droge voeten, recreatie, landschappelijk wonen, cultuurhistorie, de opwek van duurzame energie en natuur maken we het landschap sterker beleefbaar, doorwaadbaar, toekomstbestendig en dus nog aantrekkelijker als kwaliteit voor en tegenhanger van de stad, de wijken en de dorpen.

In 2019 brachten ruim 2 miljoen bezoekers ruim 6,8 miljoen bezoeken aan de stad, en waren samen goed voor meer dan 250.000 overnachtingen en een economisch effect €420 miljoen.

We willen ons cultuurhistorisch kapitaal nog nadrukkelijker gebruiken en versterken zo onze eigenheid. Uitgangspunt daarbij is dat we gebouwen niet slopen, maar herbestemmen en de tijdslagen zichtbaar maken en zo gebiedskwaliteit toevoegen. Wat we nu bouwen, vormt de cultuurhistorie van de toekomst. Ons erfgoed blijft zoals de afgelopen eeuwen dienen als inspiratiebron voor herontwikkeling en gebiedsontwikkeling.

2.5 Meest gastvrije stad van Nederland

We laten bezoekers graag kennismaken met onze stad, buitengebied en dorpen. Zij voelen zich snel thuis en komen aan in een prettige, schone en mooie omgeving. Niet voor niets werd 's-Hertogenbosch vier keer op rij uitgeroepen tot meest gastvrije gemeente van Nederland. 's-Hertogenbosch is van oudsher de centrumgemeente waar bewoners uit een groot verzorgingsgebied voorzieningen zoals zorg, cultuur of onderwijs vinden. Daarnaast wordt het steeds meer een recreatieve bestemming voor bezoekers uit binnen- en buitenland. De gastvrijheid beperkt zich niet tot de horeca en logiesfuncties, maar komt ook terug in het ruime en gevarieerde winkelaanbod met veel authentieke winkels in een sfeer vol decor, de culturele sector en bij de talrijke evenementen. De gastheren – en vrouwen van de Blauwe Engelen zorgen daarbij voor een gastvrije ontvangst in de stad.

We werken aan kwaliteit, vernieuwing en diversiteit van het aanbod van de logies, horecavoorzieningen, retail, cultuur en evenementen voor onze inwoners en bezoekers. We zijn zuinig op onze historische binnenstad en willen de verblijfswaarde verder vergroten. Ook werken we aan een goed 'leesbare' binnenstad, waarin iedereen zijn of haar weg kan vinden. Ook zorgen we voor betere verbindingen en meer bijzondere plekken in het buitengebied waar het aantrekkelijk is voor bezoekers om ook naartoe te gaan. Zo vormt de natuur direct rondom de stad de entree naar het Van Gogh Nationaal Park, dat op Brabantse schaal natuur en cultuur verbindt.

Door de ruime beschikbaarheid van verschillende mobiliteitsvormen kunnen we elkaar ontmoeten, ontstaan verbindingen, mooie overgangen en ook scherpe contrasten, zoals onze prachtige stadsranden. Mobiliteit is daarnaast een middel om persoonlijke doelen te verwezenlijken, zoals het kunnen volgen van onderwijs en op het werk kunnen komen. Mobiliteit is voor 's-Hertogenbosch meer dan ergens veilig aankomen, de route op zichzelf is ook een beleving. Dit houdt ook in dat we de attentiewaarde van de stad aan de snelweg versterken, door deze met de 'Route de Soleil' duurzaam in te pakken en zo in te zetten voor de energietransitie.

In de binnenstad kun je terecht bij 224 eet- en drinkgelegenheden.

We kiezen voor een gemeente waarin iedereen zich op een duurzame en passende manier kan verplaatsen, ongeacht leeftijd, inkomen of fysieke gesteldheid. Zodat iedereen zelfstandig mee kan doen in de samenleving.



3.

DE BOSSCHE KOERS

Met de Bossche koers geven we richting aan de fysieke inrichting en ontwikkeling van de gemeente. Daarbij bouwen we vanuit de Bossche waarden en kracht. Dit doen we in een gebied waar ruimte schaars is. We willen -en moeten- de grote vraag naar ruimte voor woningen en bedrijvigheid in relatie brengen met het oplossen van verschillende opgaven, zoals klimaatadaptatie, energietransitie, slimme mobiliteit, biodiversiteit, gezondheid en circulaire economie. De druk op de ruimte neemt daardoor verder toe en er ontstaan spanningsvelden tussen de verschillende ambities. De ruimtelijke ontwikkelingen vragen om een integrale afweging en het slim combineren van belangen en functies, bijvoorbeeld door meervoudig ruimtegebruik. De Bossche koers in dit document geeft op hoofdlijnen richting aan de veranderende fysieke inrichting. Uitwerking vindt plaats in de gebiedsvisies en specifieke projecten, waarbij de koers toetst en getoetst wordt. De koerskaart verbeeldt op basis van de bestaande identiteit de volgende ontwikkelingsstap van de

gemeente 's-Hertogenbosch. Omdat opgaven verschillen per gebied behandelen we deze in verschillende paragrafen: op gemeenteniveau, de Brede Binnenstad, de wijken binnen en buiten de ring, het buitengebied en de dorpen en de regionaal en (inter)nationaal niveau. Veel opgaven voor Den Bosch zijn generiek, zoals verduurzaming, verstedelijkingsopgave, mobiliteit, gezonde leefomgeving, opwekking van duurzame energie of klimaatadaptatie. Aan ons allen de taak om deze opgaven specifiek in te passen in de Bossche leefomgeving, waardoor ze een bijdrage leveren aan het welzijn van de samenleving en het floreren van het goede leven.

3.1 Koers op gemeenteniveau

Verstedelijkingsopgave

's-Hertogenbosch groeit en blijft dat de komende jaren doen. Daarom zetten we in op het bouwen van voldoende woningen met kwaliteit voor diverse doelgroepen. Dit doen we vooral binnen bestaand stedelijk gebied, door inbreiding en verdichting. Zo beschermen we ons aantrekkelijke landschap, maken we gebruik van de al beschikbare voorzieningen en sluiten we aan op bestaande infrastructuur. Het realiseren van veel nieuwe woningen binnen bestaand bebouwd gebied leidt op verschillende locaties tot het bouwen in hogere dichtheden. Daarbij ligt er de opgave om de leefbaarheid te bewaken en de publiek-private verbinding te behouden. We vernieuwen bestaande wijken om kwaliteit toe te voegen, de diversiteit van het woningaanbod te vergroten en de wijk een impuls te geven. Door participatie zetten we in op een goede belangenafweging en inpassing van projecten.



Ontmoeting

Nabijheid van voorzieningen is een groot goed en essentieel in een leefbare stad. Dit maakt het prettig wonen, werken en recreëren en zorgt ervoor dat we elkaar kunnen ontmoeten. In 's-Hertogenbosch zijn we al een 15-minuten stad en hebben we eigenlijk alles al binnen handbereik. Dit houden we ook zo, want we willen iedereen uitdagen om gebruik te maken van de publieke ruimte om te bewegen, sporten of spelen en elkaar te kunnen ontmoeten. Daardoor werken we aan nog aantrekkelijkere langzaam verkeersroutes. Ook bevorderen we de functiemix in de leefomgeving, waarmee we de levendigheid en ondernemersgeest bevorderen.

Slim, duurzaam en veilig bereikbaar

Actief bewegen, zoals lopen en fietsen, is goed voor onze gezondheid en bevordert interactie met de minste belasting op het milieu. Daarom geven we ruimte aan wandelaars en fietsers, bijvoorbeeld door meer ruimte te maken voor fietsparkeren en door het inrichten van aantrekkelijke en veilige (snel)fiets- en wandelroutes. In onze mooie, prettige en veilige leefomgeving word je uitgedaagd om de gezonde keus te maken. Wandelen en fietsen worden een logische keuze. We zorgen bij de inpassing van grootschalige infrastructuur dat dit een prettig onderdeel van het stedelijke systeem is. We constateren daarbij dat de mobiliteit in onze binnenstad wezenlijk anders is dan in de dorpen en in het buitengebied. Beide vragen om oplossingen die passen bij de dynamiek van de plek. Duurzaam bereikbaar betekent ook dat we actief inzetten op zero-emissie bussen en -bevoorrading van de binnenstad, zonder uitstoot en met minimale geluidsoverlast. Op

het gebied van slimme mobiliteit richten we de omgeving zo in dat deze in staat is mee te gaan in nieuwe ontwikkelingen en faciliteren we mobility as a service diensten, waarmee de reiziger voldoende keuze heeft om zo efficiënt, duurzaam en comfortabel mogelijk van A naar B te komen.

Een groene en klimaatbestendige gemeente

We richten onze omgeving klimaatadaptief in door de bodem en het watersysteem als basis te nemen. Door het slim gebruiken van het watersysteem is 's-Hertogenbosch ooit uitgegroeid tot de befaamde Moerasdraak. We houden water vast om droogte tegen te gaan en hebben voldoende ruimte voor water in tijden van extreme neerslag. In het stedelijke gebied betekent dit dat we extra vergroenen in combinatie met het beperken van hitte-stress. Niet alleen in de openbare ruimte, maar ook voor de gebouwen die natuur inclusief zijn met mogelijkheden om het water vast te houden. Ook in het buitengebied zijn de bodem en waterstructuur leidende principes om te bepalen waar welke functie komt en hoe we de waterberging organiseren.

Ook zetten we in op toegankelijke, soortenrijk (stads) natuur nabij onze bewoners en op het versterken van de relatie tussen stedelijk gebied en buitengebied. Dit doen we door ecologische en recreatieve verbindingen langs de grote landschappelijke structuren zoals de beken en de linies te verbeteren en de barrièrewerking van het spoor en de snelweg te doorbreken. Ecologisch inrichten en beheren is daarbij cruciaal om de biodiversiteit te behouden en versterken. Op die manier zorgen we dat groen en biodiversiteit bijdraagt aan een aantrekkelijke en afwisselende leefomgeving,

die uitnodigt om te bewegen en plek biedt aan ontmoeting tussen mens en dier.

's-Hertogenbosch energieneutraal

We willen in 2045 klimaatneutraal zijn. Om dat te realiseren werken we samen met inwoners, maatschappelijke organisaties en bedrijven om energie te besparen en schone energieopwekking te realiseren. Voor de hele gemeente geldt dat (een groot deel van) de woningvoorraad nog moet worden verduurzaamd. We bieden bewoners passende ondersteuning om duurzame keuzes te maken en werken daarmee aan het bestrijden van energiearmoede. Boven en onder de grond werken we aan het aanpassen van infrastructuur voor (warmte)netten, opslag van energie en elektra. Zo kan de toenemende vraag naar en opwekking van energie worden opgevangen. Voor het opwekken van duurzame energie kijken we binnen de gebouwde omgeving naar multifunctioneel ruimtegebruik. In het buitengebied wekken windturbines energie op in de Duurzame polder en dit leidt tot een perspectief waar het gebied zich samen met andere opgaves ontwikkelt tot een nieuw betekenisvol landschap.

Toonaangevend datastad

In 's-Hertogenbosch kiezen we economisch gezien voor innovatie en Bossche specialiteiten. Eén van die Bossche specialiteiten is de data-economie. Hierbij hoort een veilige digitale infrastructuur. We zetten in op de ontwikkeling van het Bossche data-ecosysteem met de JADS en het Innovatie Kwartier als kloppend hart van het innovatieve interactiemilieu waar werken, leren, wonen en ontmoeten samenkomen. Samen met ondernemers en partners uit het onderwijs investeren



we in toonaangevende labs, inspirerende leeromgevingen en innovatieve broedplaatsen waar onderwijs en bedrijfsleven nauw samenwerken, zoals op het gebied van agrifood. We versterken het data-ecosysteem door met de kennisinstellingen op alle niveaus te werken aan de uitbreiding van het aantal studenten en onderzoeksgebieden. Maatschappelijke vraagstukken agenderen we bij onze partners en zo zorgen we dat data een wezenlijke bijdrage leveren aan maatschappelijke vraagstukken en de inrichting van onze leefomgeving.

Ruimte om te ondernemen

De Bossche economie staat er goed voor en groeit. We zetten in op groei van het aantal banen in 's-Hertogenbosch, om passende werkgelegenheid te bieden voor onze groeiende beroepsbevolking. Daarom willen we ruimte bieden aan ondernemers in onze gemeente om te kunnen blijven ondernemen en zo ons sterke MKB ondersteunen. Dit doen we primair door te zoeken naar oplossingen voor de ruimtevraag van ondernemers binnen bestaand bebouwd gebied en in te zetten op de levendige functiemix. Uiteraard houden we daarbij de balans tussen lusten en lasten in het oog. De Bossche Spoorzone wordt meer en meer een nationale toplocatie voor werkgelegenheid. De bedrijventerreinen in die nabijheid zullen transformeren naar multifunctionele stedelijke gebieden met een hoge dichtheid. Om de verschuiving van niet optimaal ruimtelijk ingepaste bedrijvigheid te faciliteren en om de groei van het aantal banen ruimtelijk te vertalen, realiseren we een paar nieuwe uitleglocaties, die efficiënt, duurzaam en meervoudig qua ruimtegebruik zijn. Ten slotte spelen we de binnenstad met het complete

pakket van horeca, cultuur, winkels en evenementen uit als economische troef. We bieden perspectief voor ruimtelijke veranderingen die qua uitstraling en imago bijdragen aan de (inter)nationale aantrekkingskracht.

Cultuurstad van het zuiden

Horeca en cultuur zijn in de gemeente 's-Hertogenbosch de ruggengraat van de gastvrijheidssector. Onze aandacht gaat uit naar het blijvend versterken van de betrokkenheid van inwoners bij cultuur; als deelnemer, als onderdeel van sociale ontmoetingen en ook als vrijwilliger. We betrekken kinderen van jongs af aan bij de volle breedte van de Bossche cultuur zoals carnaval om de kracht van 's-Hertogenbosch ook voor de toekomst te behouden. Ook zetten we in op verbreding van het cultuuraanbod en het aantrekken van cultuurmakers. Ons cultuurhistorisch kapitaal gebruiken we om wat historisch gegroeid is met het nieuwe te versterken. Zo versterken we ons culturele ecosysteem.

Naast bestaande doelgroepen willen we nieuwe en meer diverse doelgroepen aanspreken en aantrekken. Het aanbod van evenementen moet voor ieder wat wils zijn. We werken aan het aantrekken van meer bezoekers voor dag- en verblijfsrecreatie. Kwaliteit, vernieuwing en diversiteit staan bij de ontwikkeling van de gastvrijheidssector voorop. Daarnaast faciliteren we de amateurkunst die de stad al rijk is door de gehele gemeente, onze lokale makers, muziekclubkes en creatievelingen laten cultuur overal leven.

3.2 Koers Brede Binnenstad 'motor van de koploper'

De Brede Bossche binnenstad is continu in ontwikkeling. Het is een stedelijk gebied waar de Spoorzone en de historische binnenstad versmelten tot één ontmoetings- en innovatiemilieu. De plek waar het oude en het nieuwste samen gevierd worden. Een bruisende stad, die het leven ruimte biedt voor ontmoeting, cultuur, ontspannen bij groen en water, zorgen, werken en wonen.

De brede binnenstad is opgespannen tussen de landschappelijke stadsranden aan het Bossche Broek, Gement en Ertveldplas. We zetten daarin op verdichting binnen het stedelijk weefsel om de grote vraag naar woningen te accommoderen. We realiseren (hoog)stedelijke woonmilieus met hoge dichtheden, compacte woonvormen, meervoudig en duurzaam ruimtegebruik en een mix van functies en voorzieningen. Binnen de verdichting (concentratie) blijven we in verbinding met elkaar zoeken op een schaal die passend is bij 's-Hertogenbosch in een fijn, groen en waterrijk publiek domein, waar de verrassing niet in mag ontbreken.

Er wordt gekozen voor slimme mobiliteitsoplossingen die passen bij schaarse ruimte, zoals openbaar vervoer, deelmobiliteitsconcepten en langzaam verkeer. De verdichting is geconcentreerd rond de vervoersknooppunten in de Spoorzone en bij Station Oost. Het zijn bruisende spannende leefomgevingen die een brede aantrekkingskracht hebben, bijvoorbeeld op jongeren, starters, studenten, (young) professionals (in de ICT/datasector) en creatievelingen.



Bottles

In de (historische) binnenstad blijven we werken aan inbreiding, passend bij het karakter van de levendige stad met een mix van functies. Bij het inzetten op (hoog-)stedelijke woonmilieus en bij het verdichten van bestaande woonmilieus waken we over de kwaliteit en betaalbaarheid van woningen.

We zien mogelijkheden voor verdere doorontwikkeling door het spoor en het water te volgen. Het huidige spooreplacement is een brede monofunctionele strook midden in de binnenstad waarlangs industrieel erfgoed is te vinden. Dit gebied maken we deel van de stad met verbindingen naar alle kanten. Het station vormt het levendige hart van dit gebied. Het wordt een centrale publieke plek met allure, met een betekenis als de Markt en de Parade voor de stad. Kortom een bestemming, die de allure heeft van aankomen in de stad, maar ook een plek die je niet alleen bezoekt als je met de trein gaat. Het station loopt over in het Innovatie Kwartier waar de hoogstedelijke mix van werken, leren, ontspannen en wonen nationaal aanzien krijgt.

De binnenstad is ook de plek waar het Brabantse beekdalensysteem samenstroomt en via de Ertveldplas naar de Maas stroomt. De Dieze, Dommel en Aa krijgen meer betekenis in en om de stad door inpassing van de verstedelijkingsopgave binnen de stad en versterking van de recreatieve en ecologische verbindingen binnen en buiten de stad. Zo combineren we verdichting met het vasthouden en bergen van water. De Binnendieze vertolkt een bijzondere rol als stadswater van groot cultuurhistorisch en toeristisch belang. Hier bouwen we op voort om bij te dragen aan de sfeer en veelkleurigheid van de stad.

In onze gastvrije binnenstad staan kwaliteit, vernieuwing en diversiteit van het vrijetijd aanbod voorop. We bieden ruimte aan vernieuwende retail- en horeconconcepten passend bij de historische binnenstad en willen de verschillende sfeergebieden met elkaar verbinden. We willen meer bezoekers naar de binnenstad trekken en combinatiebezoeken en overnachtingen bevorderen. Ook willen we het internationaal niveau van de belangrijke culturele festivals op het gebied van theater en muziek versterken en de positie van het Design Museum Den Bosch en het Noord-Brabants Museum verstevigen en uitbouwen. Jheronimus Bosch blijft een icoon voor de stad en het Jeroen Bosch Kwartier een trekpleister. Ook vormen we een entree naar het Van Gogh Nationaal Park. Zo zetten we de kracht van de oude meesters in om nog meer mensen te laten genieten van het moois dat 's-Hertogenbosch te bieden heeft.

3.3 Koers leefbare wijken binnen en buiten de ring

In de wijken is het goed wonen, werken en verblijven. Dat is en blijft niet vanzelf zo en vraagt blijvend aandacht. We faciliteren daarom de plekken in de wijk waar we het leven vieren, cultuur maken, elkaar ontmoeten en leren kennen. Dat is noodzakelijk, want het sociaal netwerk in de wijk is een belangrijk vangnet voor onder meer hulpbehoevende buurtbewoners. We zetten in op het vergroten van de zelf- en samenredzaamheid van mensen.

We streven naar gemengde, gezonde en veilige wijken met een goed voorzieningsniveau. In alle wijken willen we de gezondheid verbeteren. Dat vraagt voor verschillende wijken verschillende aanpakken. We zetten daarbij in op het meer bundelen van krachten en investeringen rond groen, sport & spel, talentontwikkeling, armoedebestrijding, maatschappelijke ondersteuning en positieve gezondheid

In gebiedsontwikkelingen wordt rekening gehouden met een gezonde leefomgeving, zoals door De Meerendonk multifunctioneel te ontwikkelen. Rondom Station Oost wordt een hoogstedelijk milieu met veel sportmogelijkheden gekoppeld aan het buitengebied via versterkte groene verbindingen langs De Heinis en het spoor.

Nieuwe woningen bouwen we in de juiste mix binnen de wijken en koppelen we aan andere opgaven. Hierdoor kunnen we de kwaliteit, toekomstbestendigheid en diversiteit van de wijken als geheel verbeteren. In 2045 zijn alle woonwijken in onze gemeente volledig duurzaam; CO₂- en energieneutraal, circulair en klimaatbestendig. Om het groen niet ten koste van nieuwe ontwikkelingen te laten gaan, verminderen we het percentage verharding in de wijken. We streven naar minder autoverkeer in de wijken, bieden meer ruimte aan langzaam verkeer en faciliteren deelmobiliteit en elektrische laadinfrastructuur. Een leefbare wijk heeft goede voorzieningen op het gebied van winkelen, welzijn, zorg en lokale bedrijvigheid. Hier zorgt de mix voor nabijheid, levendigheid, verbinding en verrassing.



De grotere groenstructuren lopen tussen of door de wijken en geven deze extra identiteit en ontmoetingsruimte. Door de grote structuren van onze Groene Delta te verbinden met het fijnmazige natuurnetwerk in de wijken, brengen we de (stads)natuur dichterbij de mensen. Dit daagt uit om te bewegen, sporten en spelen. Zo vertegenwoordigt dit netwerk van kleinschalige en grotere structuren samen met de Bossche plassen een grote waarde voor het leven in de diverse wijken.

De grootschalige infrastructuur van spoorlijnen en snelwegen doorsnijdt het stedelijk gebied en werpt barrières op tussen wijken. Op, over en langs deze infrastructuur zien we kansen om opwek van duurzame energie op creatieve wijze te realiseren. Zo kunnen we -met dubbel grondgebruik- vorm geven aan duurzaam 's-Hertogenbosch met uitstraling. Ook kunnen we in een aantal gevallen de barrières doorbreken met aantrekkelijkere verbindingen.

3.4 Koers buitengebied en de dorpen

Het buitengebied kent een rijkdom van en variëteit aan landschappen. Van klei bij de Maas, via veen naar de zandgronden van de Hoge Heide. Daartussen ligt een landschap van dekzandruggen, beken, weteringen en polders met als parels de bijzondere overgang tussen stad en land aan 'het Bossche Broek' en de Moerputten. Deze kwaliteiten koesteren we. We zetten in op het verder versterken van de diversiteit van ons buitengebied en onderscheid in landschappen. De cultuurhistorische Linie 1629 helpt ons hierbij als verbindend element en aanjager van de ontdekking van de

verschillende gebieden, onze Bossche Buitens.

De wisselwerking tussen reuring in de stad en rust van het buitengebied zijn een kwaliteit voor de hele gemeente. We zetten in op het verbeteren van de wisselwerking door meer landschappelijk en recreatieve verbindingen tussen de stad en het buitengebied te maken. Ook werken we aan interessante nieuwe recreatieve bestemmingen. Daarnaast hebben het behouden en/of versterken van de OV-verbindingen tussen bebouwd en buitengebied en nieuwe (deel) mobiliteitsconcepten onze aandacht. Met meer voorzieningen, betere bereikbaarheid en meer bestemmingen vergroten we de recreatieve mogelijkheden.

Bij de toekomstige inrichting van het buitengebied zijn de ondergrond en het watersysteem de leidende principes om te bepalen waar welke functie komt. De inrichting moet ten goede komen aan het vasthouden van waardevol regenwater om periodes van droogte te overbruggen en om overlast van piekafvoeren te beperken. Bouwen in lage gebieden is daarbij niet overal verstandig, maar dat geldt voor het gehele stroomgebied van de Dieze, Dommel en Aa en vraagt dus om een regionale samenwerking.

Het buitengebied biedt ruimte voor water en natuur maar ook voor transities op het gebied van energie, klimaat en in de landbouw. Dit vraagt om keuzes, waarbij het evenwicht tussen natuur, water en bodem, wonen, economie, cultuurhistorie, landschapskwaliteit en energie bewaakt wordt en zorgvuldig met de kwaliteit van het landschap wordt omgegaan. Het opwekken van duurzame energie is een voorbeeld van een

anjager van een integraal gebiedsperspectief waarbij breed gekeken wordt naar alle opties voor de inrichting van een gebied. Daarbij maken we de keuze of iets ingepast kan worden in het bestaande landschap of dat we het landschap transformeren tot een nieuw waardevol gebied. We houden hierbij rekening met de impact op zowel de fysieke leefomgeving als op de bewoners en dieren. Ook andere ontwikkelingen pakken we op deze integrale manier aan, het buitengebied heeft immers een groot collectief belang.

Voor de transitie van de landbouw kijken we naar het hele omliggende landschap en dus verder dan alleen naar het boerenerf. We werken aan innovatieve en arbeidsintensieve duurzame kringloop-landbouw passend bij de landschappelijke onderlegger. Lokaal voedsel, zoals bij landwinkels, brengt consument en producent dicht bij elkaar. Zo herstellen we de oude verbinding tussen stad en land, die door de schaalvergroting en massa-productie doorgesneden is. Voortbouwen op producten van Bossche bodem (lokale specialiteiten), met initiatieven zoals herenboeren en voedselbossen, kan veel waarde toevoegen aan de beleving en economische betekenis van het buitengebied.

De eigen identiteit van de dorpen en hun buitengebied draagt bij aan de aantrekkingskracht van de gemeente. De dorpen zijn nog echte dorpen met een sterke relatie met het buitengebied. Kenmerkend is de sociale kwaliteit, met sterke netwerken en vitale ondernemende gemeenschappen. Net als in de wijken binnen en buiten de ring zijn belangrijke elementen het elkaar kennen, het voor elkaar zorgen en het rijke verenigingsleven.

AVONTUURLIJK DIEZEPARK



Gekanaliseerde Dieze

Henriëttewaard

Fort Crèvecoeur

SNELFIETSRROUTE
Herfogenbosch - Zaltbommel

STADSTUIN HET BOSSCHE VELD



Provinciehuis Noord-Brabant

Snelweg A2

PRECISIE PRODUCTIEPOLDER



Hoefgraaf

We blijven inzetten op vitale dorpen, waarin voorzieningen nabij zijn. De dorpscentra functioneren hier als huiskamer en brengen ontmoetingen tot stand. Zo versterkt Molen de Zwaan in Vinkel de identiteit, het verenigingsleven en is het een fijne ontmoetingsplek.

Voor de woningbouwopgave zetten we in op het (op gepaste schaal) toevoegen van nieuwe woningen waarbij initiatieven die een passend aanbod bieden voor de ouderen of juist starters uit de dorpen de voorkeur hebben. Meer geschikte woningen voor ouderen bevordert de doorstroming en maakt aanbod vrij voor gezinnen. De aantrekkingskracht van onze dorpse woonmilieus is groot, omdat er een basisniveau aan voorzieningen is en de dorpen goed bereikbaar zijn. Het toevoegen van woningen, met name in het hart van het dorp, helpt bij het behoud van het voorzieningenniveau en het versterken van ontmoetingen. In het buitengebied is het mogelijk om kleinschalige en collectieve nieuwe woonconcepten toe te voegen. Die concepten moeten toegevoegde waarde hebben, waarbij ze een bijdrage leveren aan andere opgaven in het buitengebied als landschapsversterking, de wateropgave, het vergroten van de doorwaadbaarheid, toevoegen van nieuwe natuur en de transitie in de landbouw. Zo kan het gebied de Bunders transformeren naar een landschappelijk milieu, waar wonen hand in hand gaat met andere opgaven uit het buitengebied.

Al met al blijft het buitengebied in beweging met vele verschillende opgaves. We willen de opgaves integraal aanvliegen maar de belangen en urgentie tussen de opgaves lopen niet altijd synchroon. Doordat de

opgave zo groot en gemeente overstijgend is, vraagt dit om een overkoepelend verhaal inclusief instrument als een gebieds- en/of groenfonds, zodat het belang van dit diverse gebied als geheel gezien wordt. Door deze te bundelen onder een paraplu werken we, gelijk de Linie 1629, aan een hernieuwd waardevol cultuurlandschap van Bossche Buitens.

3.5 's-Hertogenbosch in verbinding

Onze initiatieven en opgaven stoppen niet bij de gemeentegrens. In dit onderdeel beschrijven we onze rol en verbinding met de regio, 's-Hertogenbosch als stad van nationaal belang en onze Europese positie.

's-Hertogenbosch spil in de regio

's-Hertogenbosch heeft een prominente rol in het netwerk van Brabantse steden, waarin we elkaar versterken door complementariteit met vergelijkbare uitdagingen. Voor de ons omliggende gemeenten en de regio Noordoost-Brabant heeft de stad economisch, sociaal-maatschappelijk, cultureel en qua zorg en mobiliteit een centrumfunctie. 's-Hertogenbosch richt zich als centrumgemeente op een verzorgingsgebied van zo'n 500.000 inwoners. Voor hen is het centrum van 's-Hertogenbosch een belangrijke plek voor voorzieningen en mobiliteit. De regionale duurzame bereikbaarheid versterken we, om zo van betekenis te kunnen blijven voor alle inwoners. Andersom zijn de omliggende gebieden voor 's-Hertogenbosch van groot belang voor bijvoorbeeld recreatie, rust, werkgelegenheid en landbouw. We hebben elkaar dus nodig en kunnen ruimtevragen uitwisselen. Door gezamen-

lijk te opereren vergroten we onze betekenis en daarmee onze slagkracht.

We werken nauw samen met onze regiopartners en blijven dat doen. Dat doen we met de regionale energiestrategie (RES), in de verstedelijkingsstrategie voor de stedelijke regio 's-Hertogenbosch en op het gebied van sociale en medische zorg en arbeidsmarkt. Zo stemmen we het plaatsen van nieuwe werklocaties regionaal af, zoals bedrijventerrein Heesch-West, dat deels in onze gemeente ligt. Met Brabantstad, de samenwerking tussen de 5 grote steden in Noord-Brabant en onze provincie, werken we aan de ambitie om tot de top 5 van kennis- en innovatieregio's in Europa te behoren. En met de Regio Noordoost-Brabant werken we samen met onze regio-gemeenten en waterschappen aan de opgaven voor de regio voor onder meer agrifood. AgriFood Capital werkt aan de voedselvoorziening voor morgen. Door complementair te zijn en goed samen te werken is een complete en hoogwaardige voedselketen ontstaan. 's-Hertogenbosch blijft daar een belangrijke bijdrage in leveren om de slimste en duurzaamste voedselketens te ontwikkelen.

Ook waterveiligheid is ook bij uitstek een regionale opgave, die draait om het zorgvuldig omgaan met het landschap om water vast te houden en de piekafvoer van water veilig te laten verlopen. Door samen regionaal te ontwerpen ontstaan ecologische en recreatieve kansen voor betere verbindingen en waardevolle landschappen die klimaatverandering het hoofd bieden.



's-Hertogenbosch van nationaal belang met Europese uitstraling

's-Hertogenbosch heeft een centrale functie als bestuur- en cultuurstad. Dat blijven we, door continu te werken aan vernieuwing onder andere in de unieke binnenstad en door onze cultuurtrekkers met Jheronimus Bosch als icoon naar het internationale podium te brengen. Economisch gezien blijven we excelleren. De positionering als "Toonaangevende Datastad" geeft een duidelijke richting en profiel voor ondernemerschap. We gebruiken de kracht van cultuur en data voor maatschappelijke opgaven: ze staan ten dienste van het welzijn van de samenleving.

's-Hertogenbosch vormt een belangrijke nationale schakel op assen die zowel noord en zuid (kennis-as A2) als west en oost verbinden. Zowel per spoor, weg als water. Zo is ons centraal station van nationaal belang: na Utrecht hebben we het grootste overstapstation van Nederland. Met partners werken we samen om onze bereikbaarheid verder te verbeteren, bijvoorbeeld met de ontwikkeling van een nieuw station: een multi-modaal knooppunt. Zo houden we Nederland -en onze stad- goed bereikbaar.

Dit nieuwe station moet, net als het huidige station in de jaren '90 deed, tot de verbeelding spreken. Waar het station in combinatie met het Paleiskwartier als nationaal voorbeeld heeft gediend voor het herontdekken van het station(-sgebied) als motor voor gebiedsontwikkeling, moet het nieuwe station met de verstedelijkingsopgave een volgende laag hieraan toevoegen. Het station wordt alzijds deel van de stad, is dé publieke ontmoetingsruimte in het hart van de Brede Binnenstad. Het is het best verbonden stukje stad dat samen met het Innovatie Kwartier het interactiemilieu gestalte geeft. Dit hoogwaardige woon- werk- ,studeer- en leefmilieu vormt een toevoeging aan vestigingskwaliteiten van 's-Hertogenbosch. De kwaliteiten van dit gebied sluiten naadloos aan op de bestaande kwaliteiten van de historische binnenstad en versterken daarmee de aantrekkingskracht van de stad als geheel.

De opgaven in het buitengebied brengen we samen onder één paraplu, zoals dat vier eeuwen terug ook gedaan is met de Linie 1629. Hierdoor zij we in staat

zijn om de nu al unieke verbinding tussen stad en land meer uitstraling te geven en het landelijk gebied van nationale allure te laten zijn. Dit versterken we door de noordelijke poort naar het Van Gogh nationaal park vorm te geven. Het verbreedt ons recreatieve profiel, waarmee we meer bezoekers uit binnen- en buitenland trekken die langer verblijven in onze bourgondische regio.

We zijn voor Nederland een stad met een duidelijk eigen profiel. Hier werken we duurzaam aan vanuit de kwaliteit die we al eeuwen opbouwen met een ambitie om 's-Hertogenbosch uniek te laten zijn. De stad is een visitekaartje op Europees niveau vanwege het woon- en leefklimaat. Dit trekt bedrijven en werknemers naar de stad om samen te bouwen aan een zichzelf steeds vernieuwend ecosysteem. Het welzijn van de samenleving is op alle vlakken hoog. In 's-Hertogenbosch krijgt het goede leven de kans te floreren.

