

Quickscan Natuurwetgeving | Waterstofnetwerk Noord- Nederland

**Afsluiterschema's Groningen, Drenthe en Overijssel
N.V. Nederlandse Gasunie**

14 juli 2023 - Public

DOCUMENTCODE GASUNIE
WNN-ARC-OMG-GEN-ECO-003

STATUS
Definitief



Contactpersoon



Arcadis Nederland B.V.
Postbus 63
9400 AB Assen
Nederland

Inhoudsopgave

Inleiding	4
Aanleiding	4
Huidige situatie	5
Gebiedsbescherming	14
Methode	14
Ligging	14
Effectenbeoordeling	16
Soortenbescherming	17
Methode	17
Aanwezigheid beschermde soorten	17
Effectbeschrijving	33
Toetsing	37
Overtreding verbodsbepaling	37
Vervolg	39
Mitigerende maatregelen	39
Fysieke inspectie	41
Soortgericht onderzoek	41
Conclusie en vervolgstappen	44
Bronnenlijst	46
Colofon	47

Inleiding

Aanleiding

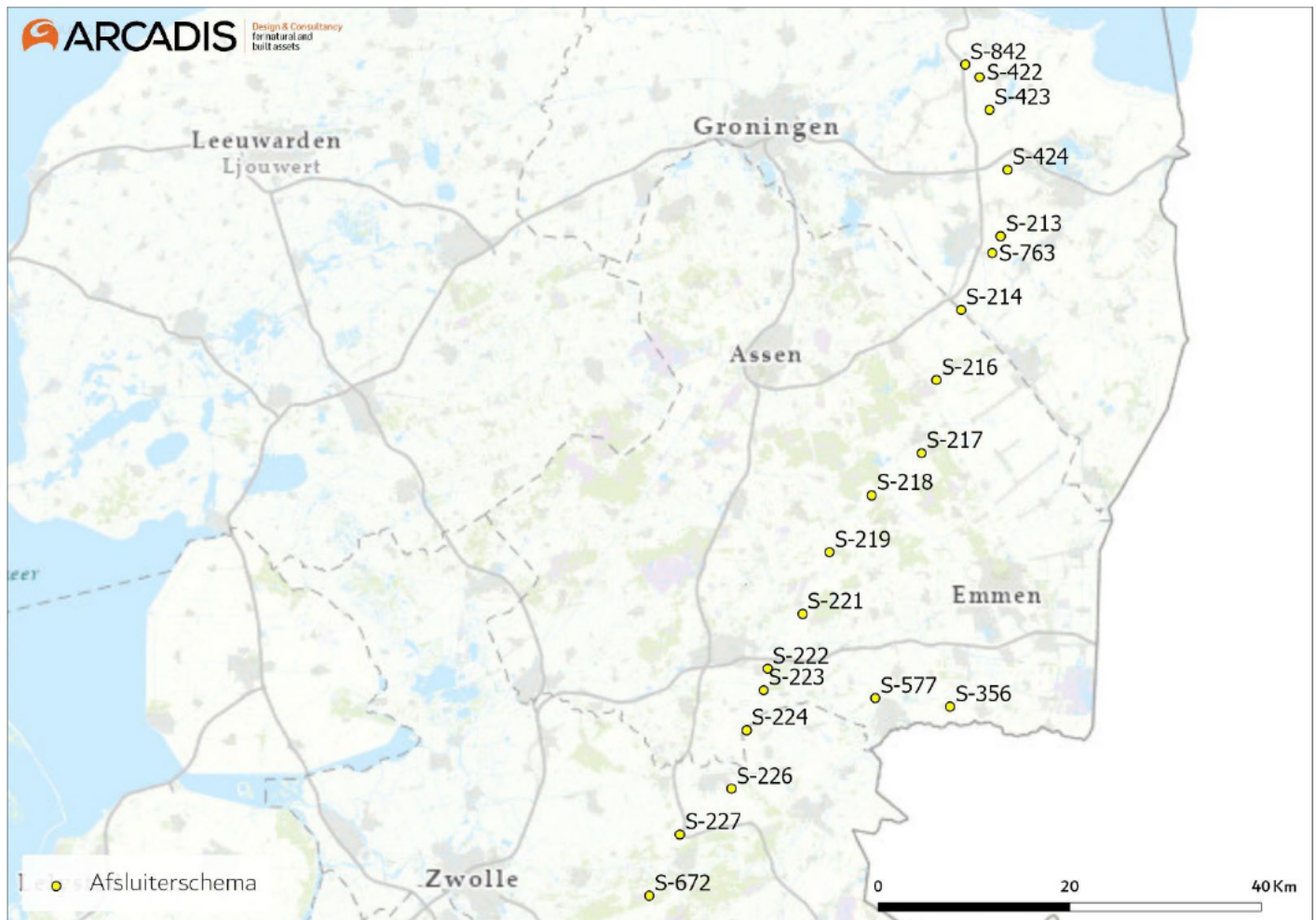
Gasunie werkt aan een nationaal waterstofnetwerk dat vraag naar en aanbod van waterstof verbindt. Het project bestaat uit nieuw aan te leggen leidingen en bestaande om te bouwen leidingen van een ondergronds waterstofnetwerk in Noord-Nederland. De startpunten van het tracé liggen in Delfzijl en Eemshaven en lopen beide naar Tjuchem, beide betreffen nieuw aan te leggen leidingen. Vanaf Tjuchem loopt een bestaande om te bouwen leiding naar Elim langs Zuidwending en van Elim een bestaande om te bouwen leiding naar Emmen. Ook komen er twee nieuw aan te leggen leidingen in de buurt van Emmen en nabij Schoonebeek. Tot slot loopt van Elim door middel van bestaande om te bouwen leidingen naar het productieterrein in Ommen, hier is ook sprake van een klein stukje nieuw aan te leggen leiding op het eind. Langs de bestaande om te bouwen leiding van Tjuchem naar Elim en Emmen liggen afsluiterschema's. Deze afsluiterschema's worden omgebouwd c.q. geamoveerd om aansluitingen te realiseren.

Deze quickscan-memo richt zich alleen op de afsluiterschema's in het bestaande gasleidingtracé. Ook zijn door Arcadis andere quickscans opgesteld voor nieuw aan te leggen leidingen bij Elim-Ommen (Arcadis, 2022a) en bij Eemshaven – Tjuchem – Delfzijl en Emmen-Schoonebeek (Arcadis, 2022b). De resultaten van de quickscans dienen ter onderbouwing van de MER en het projectbesluit alsmede een eventuele vergunningaanvraag op grond van de Wnb.

De ligging van de afsluiterschema's staan weergegeven in Figuur 1.

Door de voorgenomen ingreep is mogelijk sprake van negatieve effecten op beschermde soorten of kwalificerende waarden van Natura 2000-gebieden in het kader van de Wet natuurbescherming (hierna Wnb) of effecten op wezenlijke kenmerken en waarden van het Natuurnetwerk Nederland (NNN, voorheen EHS). Gasunie heeft Arcadis gevraagd om voor bovengenoemde ontwikkeling een quickscan op te stellen om eventuele negatieve effecten op beschermde soorten en gebieden en benodigde vervolgstappen in het kader van de Wnb in beeld te brengen. De resultaten van de quickscan dienen ter onderbouwing van de MER en het projectbesluit alsmede een eventuele vergunningaanvraag op grond van de Wnb.

Het projectgebied is niet gelegen in NNN-gebied (Natuurnetwerk Nederland) maar grenst bij S-216 en S-218 wel aan NNN-gebied. Beide afsluiterschema's liggen in de provincie Drenthe. De provincie Drenthe kent geen externe werking. Effecten op wezenlijke kenmerken en waarden van het Natuurnetwerk Nederland (NNN, voorheen EHS) zijn uitgesloten. Hier wordt in deze quickscan verder niet op ingegaan.



Figuur 1 Ligging van de afsluiterschema's

Huidige situatie

De 20 afsluiterschema's liggen verspreid in de provincies Groningen, Drenthe en Overijssel (zie *Figuur 1*). Ze liggen in diverse landschapstypen, die globaal verdeeld kunnen worden in landbouwgrond, (agrarisch) grasland, bosschages, wegen en watergangen. Het grootste deel van het tracé bestaat uit akkerbouw met omliggende bosschages.

Figuur 2 tot figuur 20 geven de foto-impressie weer van de afsluiterschema's op volgorde van noord naar zuid.



Figuur 2 Foto impressie S-842



Figuur 3 Foto impressie S-422



Figuur 4 Foto impressie S-423



Figuur 5 Foto impressie S-424



Figuur 6 Foto impressie S-213



Figuur 7 Foto impressie S-763



Figuur 8 Foto impressie S-214



Figuur 9 Foto impressie S-216



Figuur 10 Foto impressie S-217



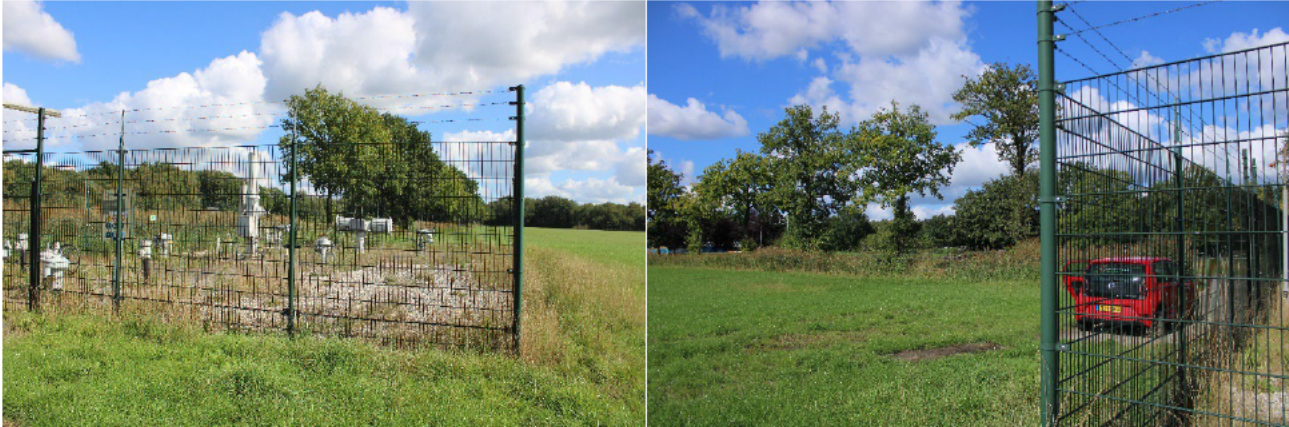
Figuur 11 Foto impressie S-218



Figuur 12 Foto impressie S-219



Figuur 13 Foto impressie S-221



Figuur 14 Foto impressie S-222



Figuur 15 Foto impressie S-223



Figuur 16 Foto impressie S-224



Figuur 17 Foto impressie S-226



Figuur 18 Foto impressie S-22



Figuur 19 Foto impressie S-577



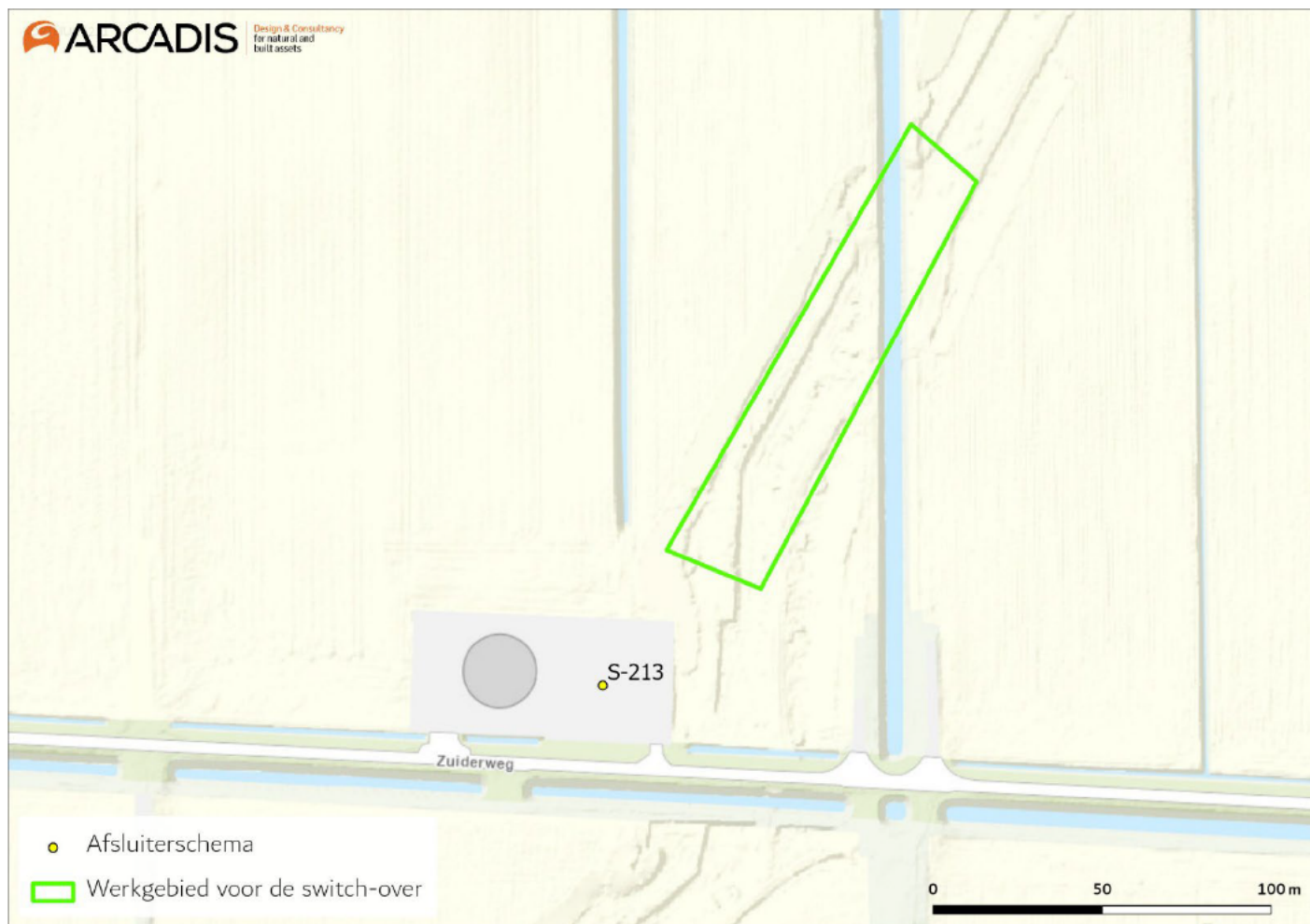
Figuur 20 Foto impressie S-356

Voorgenomen ingreep en afbakening

De voorgenomen ingreep bestaat uit het geschikt maken van bestaande gasleidingen voor waterstof. Voor het geschikt maken worden de afsluiterschema's omgebouwd. Dit vindt voornamelijk plaats binnen het hekwerk van de afsluiterschema's en het terrein buiten het hekwerk kan worden gebruikt als werkterrein voor de opstelling van materieel en opslag van het materiaal. Hiervoor is rekening gehouden met een werkterrein van 25 meter rondom de locatie. Voor locaties zonder toegangsweg, zoals bij S-557, als uitgangspunt de kortst mogelijke route nemen vanaf de openbare weg naar de afsluiterschema. Bij S-213 ook nog een switch-over gerealiseerd (zie *Figuur 1* voor de ligging van deze locatie). Bij deze locatie wordt mogelijk ook de sloot gedempt, welke tijdens het veldbezoek niet is bekeken. Voor de bevindingen van soortenbescherming nabij S-356 wordt doorverwezen naar de quickscanrapportage van tracé Eemshaven-Delfzijl en Schoonebeek-Emmen (Arcadis, 2022b) bij locatie 21, waar deze locatie reeds behandeld is. S-356 wordt niet behandeld in dit rapport. Voor de bevindingen van soortenbescherming nabij S-672 wordt doorverwezen naar de quickscanrapportage van tracé Elim-Ommen (Arcadis, 2022a) en de conclusies voor de soorten binnen het hekwerk. Alleen de gebouwbewonende vleermuissoorten ter plaatse van S-672 worden wel behandeld in deze rapportage.

In deze rapportage is ervan uitgegaan dat er geen kap van houtopstand plaatsvindt, geen werkzaamheden plaatsvinden in de watergangen (met uitzondering van S-213) en er geen gebruik wordt gemaakt van verlichting tijdens de werkzaamheden.

Wanneer de werkzaamheden plaatsvinden, is ten tijde van het schrijven van deze rapportage onbekend.



Figuur 21 Werkgebied voor het realiseren van de switsch-over nabij S-213

Gebiedsbescherming

Methode

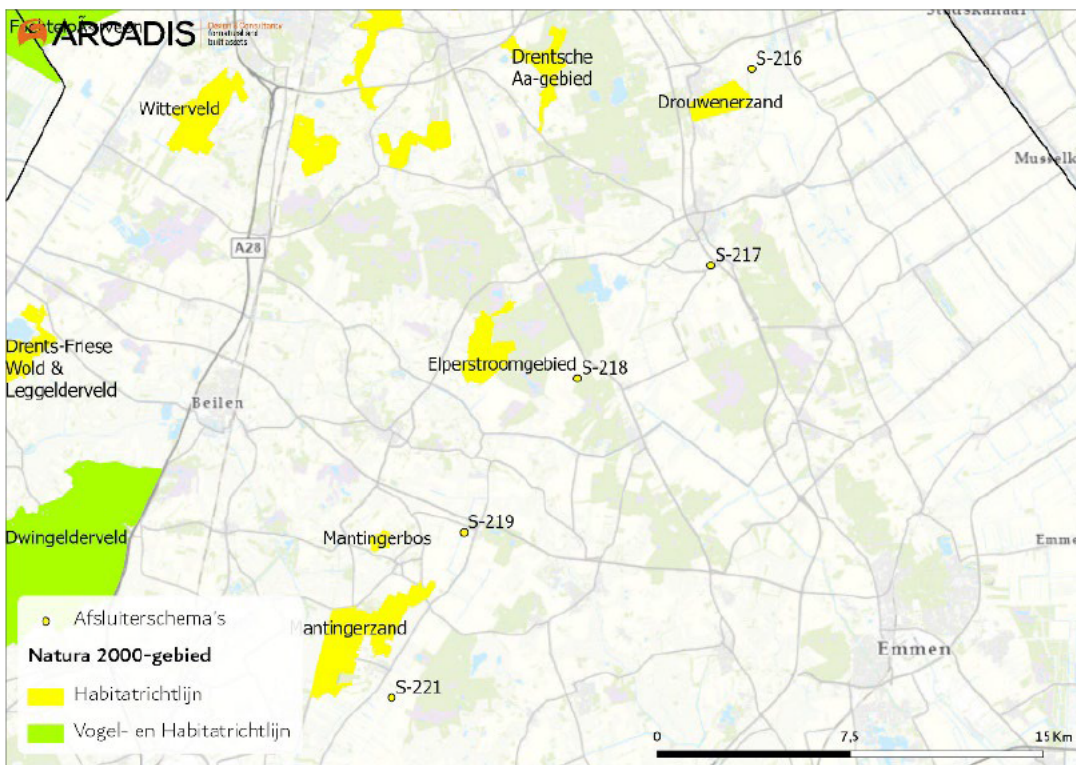
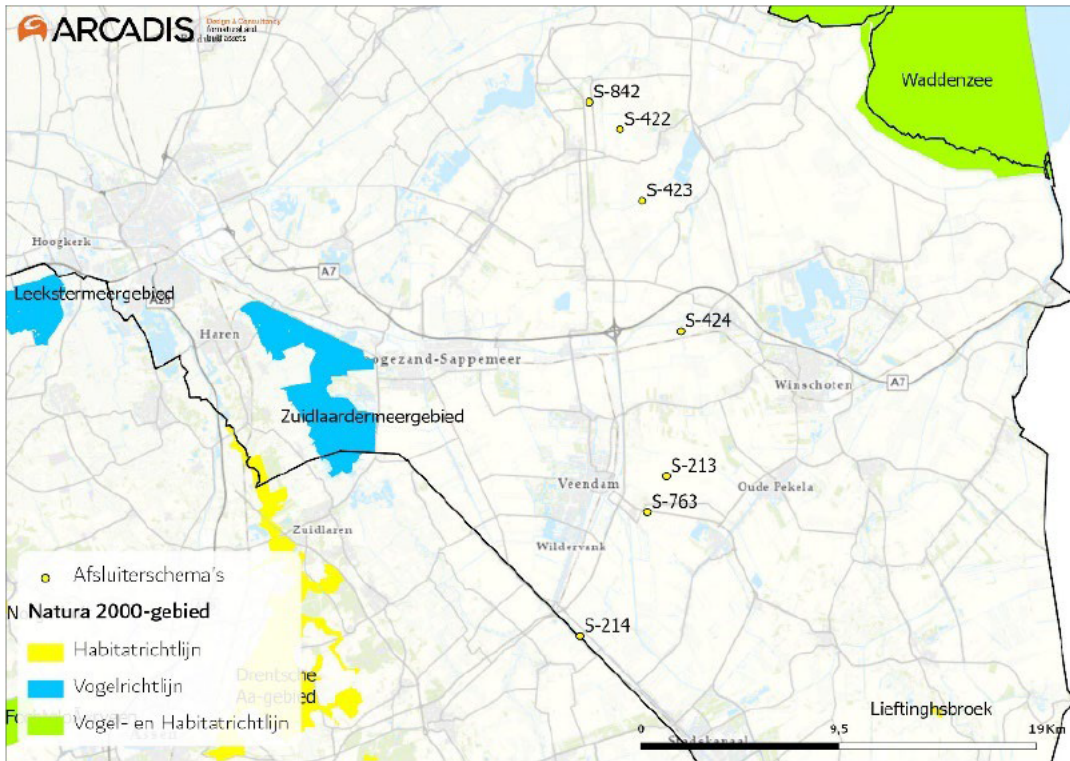
Op basis van de ligging van het projectgebied ten opzichte van Natura 2000-gebieden en daarnaast de aard van de ingreep is aan de hand van een bureaustudie bepaald of mogelijk sprake is van negatieve effecten als gevolg van het voornemen.

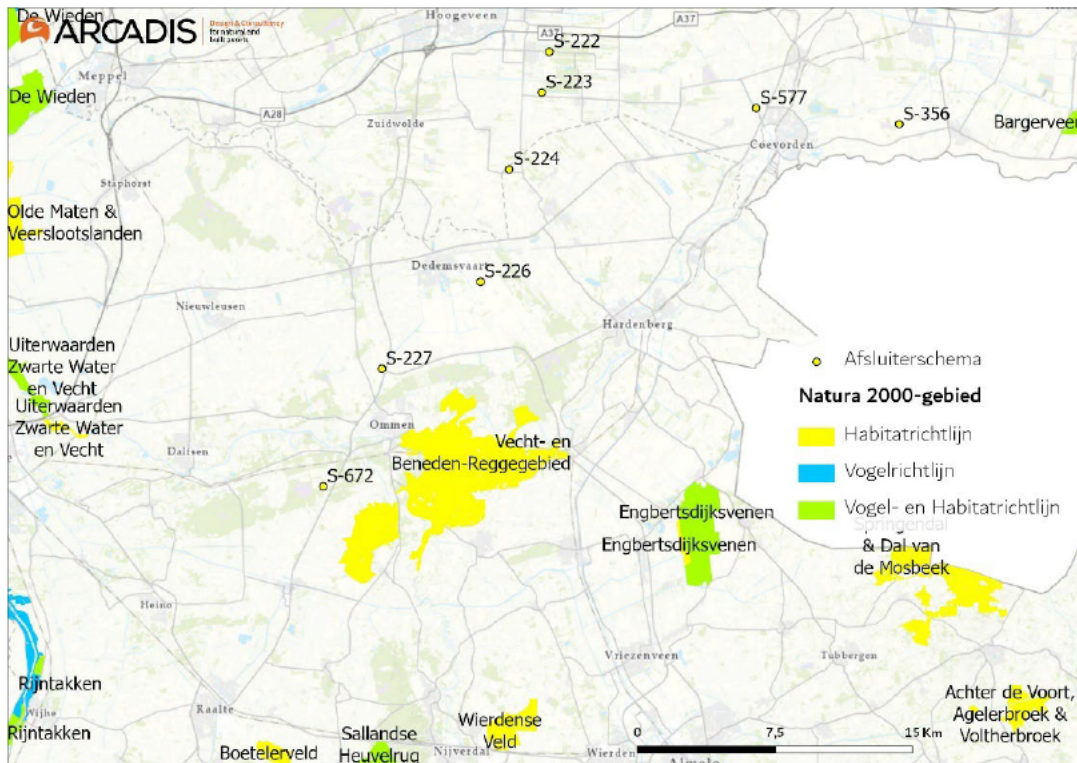
Ligging

De ligging van de afsluiterschema's ten opzichte van Natura 2000-gebieden staan weergegeven in *Figuur 22*. De kortste afstand van het projectgebied tot de Natura 2000-gebieden is weergegeven in *Tabel 1*.

Tabel 1 Overzicht dichtstbijzijnde Natura 2000-gebieden nabij het projectgebied

Natura 2000-gebieden	Aanwijzing	Overbelasting stikstof	Afstand tot afsluiterschema's
Waddenzee	HR en VR	Ja	7,8 km
Liefdingsbroek	HR	Ja	17,8 km
Drouwenezand	HR	Ja	0,77 km
Zuidlaardermeergebied	VR	Nee	13,5 km
Drentsche Aa	HR	Ja	7,1 km
Elperstroomgebied	HR	Ja	2,6 km
Mantingerbos	HR	Ja	2,9 km
Mantingerzand	HR	Ja	1,5 km
Bargerveen	HR en VR	Ja	8,8 km
Vecht- en Beneden Reggegebied	HR	Ja	3,7 km
Dwingelderveld	HR en VR	Ja	11,5 km
Engelbertsdijkvenen	HR en VR	Ja	17,8 km
Uiterwaarden Zwarte Water en Vecht	HR en VR	Ja	13,0 km
Olde Maten en Veerslootlanden	HR	Ja	19,9 km
Witterveld	HR	Ja	16,8 km
Holtingerveld	HR	Ja	21,8 km
Rijntakken	HR en VR	Ja	17,1 km
Springendal & Dal van de Mosbeek	HR	Ja	30,4 km
Wierdense Veld	HR	Ja	15,8 km
Sallandse Heuvelrug	HR en VR	Ja	14,2 km
Boetelerveld	HR	Ja	14,2 km
De Wieden	HR en VR	Ja	25,1 km





Figuur 22 Kaarten van de ligging van Natura 2000-gebieden t.o.v. afsluiterschema's

Effectenbeoordeling

Verstoringseffecten

Het projectgebied ligt niet in een Natura 2000-gebied. Het overgrote deel van de effecten speelt lokaal af in het projectgebied of de directe omgeving van het projectgebied. Negatieve effecten, zoals verstoring, versnippering of afname van leefgebied en mechanische effecten kunnen daardoor op voorhand worden uitgesloten voor beschermde Natura 2000-gebieden als gevolg van de werkzaamheden. Vervolgstappen als gevolg van verstoringseffecten zijn daarom niet nodig.

Effecten als gevolg van stikstofdepositie

In Natura 2000-gebieden kunnen effecten optreden als gevolg van stikstofdepositie. Stikstofgevoelige Natura 2000-gebieden zijn onder andere Mantingerzand, Waddenzee en Bargerveen. Stikstofdepositie als gevolg van de werkzaamheden kan optreden in de wijde omgeving. Effecten als gevolg van stikstofdepositie kunnen op voorhand niet worden uitgesloten. Om eventuele effecten van stikstofdepositie op Natura 2000-gebieden te bepalen, moeten AERIUS-berekeningen gedaan worden. Als daaruit komt dat effecten niet uit te sluiten zijn, zijn vervolgstappen noodzakelijk, zoals het opstellen van een passende beoordeling en het aanvragen van een vergunning Wnb. Als de effecten op basis van de berekeningen uitgesloten worden, zijn vervolgstappen in het kader van gebiedsbescherming niet nodig.

Soortenbescherming

Methode

Er is een bureauonderzoek en een veldbezoek uitgevoerd. Voor het bureauonderzoek is gebruik gemaakt van vrij beschikbare informatie, zoals verspreidingsgegevens van de Nationale Databank Flora en Fauna (NDFF) van de afgelopen vijf jaar.

Het veldbezoek is uitgevoerd op 14 en 21 september door J. Korthuis, ecoloog bij Arcadis. De omstandigheden tijdens het veldbezoek op 14 september waren bewolkt met af en toe zon, 14°C en windkracht 2. De omstandigheden tijdens het veldbezoek op 21 september waren gematigd zonnig, afgewisseld met lichte bewolking, 9°C en windkracht 2. Het onderzoek bestond uit het uitvoeren van een habitatgeschiktheidsbeoordeling. Dit is een veldonderzoek, waarbij op basis van de fysieke kenmerken van het projectgebied een indicatie wordt gegeven van het mogelijk voorkomen van beschermde plant- en diersoorten. Tijdens het veldbezoek is globaal geïnventariseerd of en welke soorten (mogelijk) in en om het gebied aanwezig zijn. Hierbij is aandacht besteed aan alle relevante soortgroepen en beoordeeld of mogelijke standplaatsen, verblijfplaatsen, voortplantingsplaatsen of leefgebieden binnen of in de directe omgeving van het ingreepgebied (kunnen) worden aangetast bij ontwikkelingen.

Aanwezigheid beschermde soorten

De volgende tabel geeft een overzicht van welke beschermde soorten, per soortgroep, mogelijk voorkomen binnen het projectgebied, op basis van zowel het bureauonderzoek als veldbezoek.

Tabel 2 Voorkomen en functie leefgebieden van beschermde soorten binnen het Groningse deel van projectgebied per relevante soortgroep.

Soortgroep	Aanwezigheid soorten	Toetsing vereist?
Flora	<p><i>Bureauonderzoek</i></p> <p>In het projectgebied zijn waarnemingen bekend van de beschermde knolspirea in een tuin in Westerlee (niet wild) nabij S-424 en S-213 en kleine wolfsmelk op 7 km van het projectgebied (S-423) (NDFF, 2022).</p>	<p>Knolspirea en kleine wolfsmelk zijn uitgesloten op basis van habitat. Andere beschermde plantensoorten zijn uitgesloten op basis van habitat en/of verspreidingsgegevens.</p>
	<p><i>Veldbezoek</i></p> <p>Tijdens het veldbezoek zijn voedselrijke omgevingen waargenomen met algemene kenmerkende soorten, zoals perzikkruid en vertakte leeuwentand. De omgeving bestond voornamelijk uit akkers en weilanden. Knolspirea komt voor op voedselarmere plaatsen en is daarom uitgesloten op basis van habitat. Kleine wolfsmelk groeit op open plaatsen en bij akkers, zoals maïsvelden. Binnen het hekwerk en de toegangsweg waren geen open plekken, wat als groeiplaats van de soort kan dienen. In het omliggende agrarische land was ten tijde van het veldbezoek een ingezaaid grasland. Dergelijke omgeving is ongeschikt als groeiplaats voor kleine wolfsmelk.</p> <p>Verder is de omgeving van de locaties voedselrijk en ongeschikt als groeiplaats voor andere beschermde plantensoorten. Andere beschermde plantensoorten zijn op basis van habitat en/of verspreidingsgegevens uitgesloten.</p>	
Broedvogels zonder jaarrond beschermd nest	<p><i>Bureauonderzoek</i></p> <p>Binnen het gehele projectgebied is de afgelopen 5 jaar een grote diversiteit aan beschermde vogelsoorten zonder jaarrond beschermd nest waargenomen en gemeld (NDFF, 2022).</p>	<p>Algemene broedvogels kunnen tot broeden komen in het projectgebied of in de directe omgeving van het projectgebied.</p>
	<p><i>Veldbezoek</i></p> <p>Binnen de hekwerken, in de watergangen, agrarische percelen en in de bosschages (bij S-214) kunnen algemene broedvogels tot broeden komen.</p>	
Broedvogels met jaarrond beschermd nest	<p><i>Bureauonderzoek</i></p> <p>In en in de omgeving van het projectgebied zijn waarnemingen bekend van diverse broedvogels met jaarrond beschermd nest, zoals buizerd, gierzwaluw, huismus, ooievaar, roek, ransuil, sperwer. Binnen een straal van</p>	<p>Broedvogels met jaarrond beschermd nest kunnen tot broeden komen in het bosschage nabij S-214.</p>

Soortgroep	Aanwezigheid soorten	Toetsing vereist?
	<p>500 meter van het projectgebied zijn geen waarnemingen bekend van broedvogels met jaarrond beschermde nesten.</p> <p><u>Veldbezoek</u> Tijdens het veldbezoek zijn geen waarnemingen gedaan van jaarrond beschermde nesten of potentiële nestplekken in de directe omgeving van het projectgebied, met uitzondering van locatie S-214. Tijdens het veldbezoek zat er veel blad aan de bomen. Hierdoor konden jaarrond beschermde nesten direct naast locatie S-214 niet uitgesloten worden. Voor andere locaties kunnen (potentiële) nestplekken van vogels met jaarrond beschermde nesten uitgesloten worden.</p> <p>Vogels met jaarrond beschermde nesten kunnen wel in het projectgebied foerageren. Het betreft geen essentieel foerageergebied, omdat er in de omgeving van de locaties genoeg alternatief foerageergebied voorhanden is en het maar een zeer klein onderdeel van het gehele leefgebied vormt.</p>	<p>Vogels met jaarrond beschermde nesten kunnen in het projectgebied foerageren. Het betreft geen essentieel foerageergebied.</p>
<p>Grondgebonden zoogdieren</p>	<p><u>Bureauonderzoek</u> In het projectgebied en in de directe omgeving van het projectgebied zijn waarnemingen bekend van beschermde grondgebonden zoogdieren, zoals bever, boommarter, bunzing, das, eekhoorn, grote bosmuis, haas, hermelijn, otter, steenmarter, waterspitsmuis, wolf en algemene (vrijgestelde) soorten zoals ree, vos, konijn, egel, woelrat, wezel en diverse muissorten (NDFP, 2022).</p> <p><u>Veldbezoek</u> Het landschap van het Groningse deel van het projectgebied bestaat voornamelijk uit productieland (grasland, mais, bieten, etc.) begrenst door sloten met steil talud en weinig begroeiing of door wegen. Haas en steenmarter kunnen hier voorkomen. Op locaties met water (S-423, S-424, S-214) of bosschages (S-214) kunnen ook andere soorten voorkomen, deze worden hieronder behandeld.</p> <p><u>Bever</u> Bever komen voor in het overgangsgebied tussen land en water, zoals moerassen, beken, rivieren en meren. Bij de Ringmaar (S-423) en de Meeden (S-242) is geen beschutting ter hoogte van de afsluiterschema's. In het projectgebied zelf is ook geen beschutting. Bevers zijn op voorhand uitgesloten op deze locaties. Het meer Groote Gat (300m van S-214) is mogelijk geschikt leefgebied voor de soort en mogelijk zijn hier verblijfplaatsen. In het werkgebied van S-214 is voornamelijk struweel staan er een paar bomen, hier is het ongeschikt voor verblijfplaatsen en zijn ze ook niet waargenomen. Mogelijk komt de bever incidenteel foerageren in het projectgebied. Doordat het voornamelijk struweel is, is het enkel semi geschikt foerageergebied. Daarnaast is er voldoende alternatief foerageergebied aanwezig. Het betreft geen essentieel foerageergebied.</p> <p><u>Boommarter</u> Boommarters komen uitsluitend voor in voornamelijk oudere bossen. Bij S-214 is een bosschage met voornamelijk struweel en enkele bomen. Er zijn hier geen holtes waargenomen die als verblijfplaats kunnen dienen voor de soort. Verblijfplaatsen zijn daarom op voorhand uitgesloten. Mogelijk kan de soort incidenteel foerageren in de bosschages bij S-214. Het werkgebied betreft een klein gedeelte van het bosschage rondom het meer. Het werkgebied betreft daarom geen essentieel foerageergebied.</p> <p><u>Bunzing en hermelijn</u> De beschermde kleine marterachtigen (bunzing en hermelijn) komen voor in gebieden met voldoende dekking in de vorm van struweel, houtwallen, bosschages en ruigtes. In de bosschages bij S-214 zijn mogelijk verblijfplaatsen aanwezig. Daarnaast kunnen bunzing en hermelijn op alle afsluiterschema's foerageren. Het betreft geen essentieel foerageergebied door de aanwezigheid van voldoende alternatief foerageergebied in de omgeving.</p>	<p>Agrarische percelen (alle afsluiterschema's) Verblijfplaatsen van de haas zijn op voorhand uitgesloten in het projectgebied. De haas kan wel foerageren in het projectgebied. Het betreft geen essentieel foerageergebied.</p> <p>Steenmarter heeft mogelijk verblijfplaatsen bij S-213 en S-214. Ook kan de soort in het projectgebied foerageren, het betreft geen essentieel foerageergebied.</p> <p>Waterrijke omgeving (S-423, S-424, S-214) Verblijfplaatsen van bever zijn op voorhand uitgesloten in het projectgebied. Bever foerageert mogelijk incidenteel bij S-214. Het betreft geen essentieel foerageergebied.</p> <p>Verblijfplaatsen en foerageergebied van otter zijn op voorhand uitgesloten door afwezigheid van water en/of beschutting nabij het projectgebied.</p> <p>Leefgebied van waterspitsmuis is uitgesloten op basis van habitat.</p> <p>Bosschages (S-214) Verblijfplaatsen van boommarter, eekhoorn en</p>

Soortgroep	Aanwezigheid soorten	Toetsing vereist?
	<p>Das De das leeft in allerlei soorten biotopen, met een voorkeur voor kleinschalig akker- en weidelandschap met verspreide bosjes, heggen en houtwallen. In en rondom het projectgebied zijn geen burchten aangetroffen. Burchten van de das zijn daarom op voorhand uitgesloten. Mogelijk kan de soort foerageren in de bosschages bij S-214. Het werkgebied betreft een klein gedeelte van het bosschage rondom het meer. Het werkgebied betreft daarom geen essentieel foerageergebied.</p> <p>Eekhoorn Eekhoorn heeft mogelijk een leefgebied in de bosschages rondom het meer Groote Gat. In het werkgebied bij S-214 zijn geen nesten van de eekhoorn waargenomen. Verblijfplaatsen zijn daarom op voorhand uitgesloten. Mogelijk kan de soort foerageren in de bosschages bij S-214. Het werkgebied betreft een klein gedeelte van het bosschage rondom het meer. Het werkgebied betreft daarom geen essentieel foerageergebied.</p> <p>Grote bosmuis Grote bosmuis heeft mogelijk een leefgebied in de bosschages rondom het meer Groote Gat. Het werkgebied van S-214 overlapt met deze bosschage. In het werkgebied zelf is overigens voornamelijk struweel aanwezig en dit maakt het werkgebied semi geschikt als leefgebied voor de soort. Mogelijk heeft de soort essentieel leefgebied in het werkgebied bij S-214.</p> <p>Haas Hazen hebben de voorkeur voor kleinschalig gras- en bouwland, akkers en weilanden. Tijdens het veldbezoek zijn geen rust- en verblijfplaatsen (legers) van de haas aangetroffen in het projectgebied. Rust- en verblijfplaatsen zijn daarom op voorhand uitgesloten. Hazen kunnen wel foerageren in het projectgebied. Het betreft geen essentieel foerageergebied omdat er voldoende alternatief voorhanden is. Essentieel foerageergebied is daarom op voorhand uitgesloten.</p> <p>Otter Otters komen voor in het overgangsgebied tussen land en water zoals moerassen, beken, rivieren en meren. Bij de Ringmaar (S-423) en de Meeden (S-242) is geen beschutting ter hoogte van de afsluiterschema's. In het projectgebied zelf is ook geen beschutting. Otters zijn op voorhand uitgesloten op deze locaties. Het meer Groote Gat (300m van S-214) is mogelijk geschikt leefgebied voor de soort en mogelijk zijn hier verblijfplaatsen. In het werkgebied van S-214 is struweel en staan enkele bomen, hier is het ongeschikt voor verblijfplaatsen door afwezigheid van water. Door de afwezigheid van water in het werkgebied bij S-214 zal de otter daar niet foerageren. Leefgebied van de otter is op voorhand uitgesloten in het projectgebied.</p> <p>Steenmarter De steenmarter heeft een voorkeur voor gebieden met kleinschalige landbouw, met oude schuren, heggen en groenstroken. Binnen de hekken staan nog enkele installaties. Deze installaties zijn ongeschikt als verblijfplaats voor de soort. Bij S-213 is een pijp (onderdeel van mestopslag) waar de steenmarter in kan. Het is onduidelijk of de pijp toegankelijk is en de mestopslag in gebruik is. Mogelijk is deze opening en mestopslag geschikt voor een verblijfplaats. Daarnaast heeft de soort een verblijfplaats in de takkenbult bij S-214, zie Figuur 8. Verblijfplaatsen van steenmarter bij S-213 en S-214 kunnen op voorhand niet worden uitgesloten. De steenmarter zou wel kunnen foerageren in het projectgebied. Het betreft geen essentieel foerageergebied, omdat er voldoende alternatief foerageergebied voorhanden is.</p> <p>Waterspitsmuis De waterspitsmuis komt voor in en langs schoon, niet te voedselrijk, vrij snelstromend tot stilstaand water met een behoorlijk ontwikkelde</p>	<p>das zijn op voorhand uitgesloten. Mogelijk foerageren de boommarter, eekhoorn en das incidenteel bij S-214. Het betreft geen essentieel foerageergebied.</p> <p>Mogelijk heeft de grote bosmuis een leefgebied in het bosschage bij S-214.</p> <p>Bunzing en hermelijn hebben mogelijk verblijfplaatsen in het bosschage bij S-214. Ze kunnen foerageren op alle locaties, het betreft geen essentieel leefgebied.</p> <p>Verblijfplaatsen van de wolf zijn op voorhand uitgesloten. Mogelijk foerageert de wolf incidenteel in het projectgebied. Het betreft geen essentieel leefgebied.</p> <p>Algemeen Leefgebied van andere beschermde soorten zijn uitgesloten op basis van habitat en/of verspreidingsgegevens.</p> <p>Algemene grondgebonden zoogdieren kunnen voorkomen in het projectgebied.</p>

Soortgroep	Aanwezigheid soorten	Toetsing vereist?
	<p>watervegetatie en ruig begroeiende flauwe oevers. In het projectgebied zijn dergelijke oevers afwezig. De soort is uitgesloten op basis van habitat.</p> <p><u>Wolf</u> Er zijn geen verblijfplaatsen van de wolf aangetroffen in het projectgebied. De wolf kan incidenteel foerageren in het projectgebied. Door voldoende geschikter alternatief foerageergebied in de omgeving betreft het projectgebied geen essentieel foerageergebied.</p> <p>Leefgebied van andere beschermde soorten zijn uitgesloten op basis van habitat en/of verspreidingsgegevens.</p> <p>Algemene grondgebonden zoogdieren, zoals ree, egel, konijn en diverse algemene muizensoorten kunnen voorkomen in het projectgebied.</p>	
<p>Vleermuizen</p>	<p><i>Bureauonderzoek</i> In de omgeving van het projectgebied zijn waarnemingen bekend van de gewone dwergvleermuis, baardvleermuis, gewone grootoorvleermuis, laatvlieger, meervleermuis, rosse vleermuis, ruige dwergvleermuis, watervleermuis (NDFP, 2022).</p> <p><i>Veldbezoek</i> Tijdens het veldbezoek zijn er in de bomen bij S-214 geen boomholtes waargenomen die als verblijfplaats kunnen dienen voor boombewonende vleermuissoorten.</p> <p>De gebouwen binnen het hekwerk op locaties S-214 en S-763 zijn niet geschikt als verblijfplaats voor gebouwbewonende vleermuizen. Verblijfplaatsen zijn op voorhand uitgesloten.</p> <p>Mogelijk zijn er vliegroutes aanwezig in het projectgebied. In het projectgebied zijn voldoende lijnvormige landschapselementen (bomen en watergangen) die vleermuizen als alternatieve vliegroute kunnen gebruiken. Het projectgebied betreft geen essentiële vliegroute.</p> <p>Mogelijk is er foerageergebied aanwezig in het projectgebied. Er zijn voldoende alternatieve bossen, waterelementen en lanen in de omgeving te vinden waardoor er voldoende alternatief (geschikter) foerageergebied voorhanden is. Het projectgebied betreft geen essentieel foerageergebied.</p>	<p>In het projectgebied zijn geen verblijfplaatsen voor boombewonende vleermuizen of gebouwbewonende vleermuizen</p> <p>Mogelijk wordt het projectgebied gebruikt als foerageergebied en/of vliegroute door vleermuizen. Er zijn voldoende alternatieven in de omgeving. Het projectgebied betreft geen essentieel foerageergebied of essentiële vliegroute.</p>
<p>Reptielen</p>	<p><i>Bureauonderzoek</i> In de omgeving van het projectgebied zijn geen waarnemingen bekend van beschermde reptielensoorten. (NDFP, 2022). Locatie S-214 ligt buiten (ten noorden) het verspreidingsgebied van de Hazelworm (Verspreidingsatlas, 2022).</p> <p><i>Veldbezoek</i> Het bosschage nabij S-214 biedt geschikt habitat voor de hazelworm. Hazelworm is uitgesloten op basis van verspreidingsgegevens. Andere beschermde reptielen zijn uitgesloten op basis van verspreidingsgegevens en/of habitat.</p>	<p>Voor de hazelworm is geschikt habitat aanwezig bij S214. Deze locatie ligt echter buiten het verspreidingsgebied van deze soort. De hazelworm kan op basis van verspreiding uitgesloten worden. Andere beschermde reptielen zijn uitgesloten op basis van verspreidingsgegevens en/of habitat.</p>
<p>Amfibieën</p>	<p><i>Bureauonderzoek</i> Er zijn waarnemingen bekend van de beschermde poelkikker op 1,5 km van S-763 en op >3 km van S-213 en de vrijgestelde algemene amfibieënsoorten, zoals bruine kikker, meerkikker, kleine watersalamander (NDFP, 2022).</p> <p><i>Veldbezoek</i></p>	<p>De poelkikker heeft mogelijk een essentieel leefgebied bij S-763 en S-213.</p> <p>Andere beschermde amfibieën zijn uitgesloten in het projectgebied op</p>

Soortgroep	Aanwezigheid soorten	Toetsing vereist?
	<p><u>Poelkikker</u> De poelkikker is waargenomen in de sloten nabij S-763 en S-213. Omdat poelkikkers als zomerbiotoop en winterbiotoop (overwinteringsplekken) ook gebruik maken van graslanden tot wel 500 m van de waterkant, is het projectgebied bij S-763 en S-213 mogelijk essentieel leefgebied.</p> <p>Andere beschermde amfibieën zijn uitgesloten op basis van verspreidingsgegevens en/of habitat.</p> <p>Algemene (vrijgestelde) amfibieën zoals bruine kikker, meerkikker en kleine watersalamander kunnen voorkomen in de sloten en verharde watergang in het projectgebied.</p>	<p>basis van habitat en/of verspreidingsgegevens.</p> <p>Algemene (vrijgestelde) amfibieën kunnen voorkomen in en in de omgeving van de sloten en verharde watergang in het projectgebied.</p>
Vissen	<p><u>Bureauonderzoek</u> De Beschermde grote modderkruiper is waargenomen in een watergang ten zuiden van S-214 (NDFP, 2022).</p> <p><u>Veldbezoek</u> Tijdens het veldbezoek zijn droge greppels aangetroffen nabij S-214. Habitat van de grote modderkruiper is daarom uitgesloten bij S-214. Mogelijk zijn de sloten bij de andere locaties wel geschikt habitat voor de grote modderkruiper.</p> <p>Andere beschermde vissen op voorhand uitgesloten op basis van habitat en/of verspreidingsgegevens.</p>	<p>Grote modderkruiper is waargenomen nabij S-214 maar kan hier worden uitgesloten op basis van habitat.</p> <p>Watergangen bij andere locaties zijn mogelijk geschikt maar zijn hier uitgesloten op basis van verspreidingsgegevens.</p> <p>Andere beschermde vissen zijn uitgesloten op basis van verspreidingsgegevens en habitat.</p>
Overige soorten	<p><u>Bureauonderzoek</u> Er zijn waarnemingen bekend van grote vos, grote weerschijnvlinder, gevlekte witsnuitlibel, sierlijke witsnuitlibel en groene glazenmaker in de omgeving van het projectgebied (NDFP, 2022).</p> <p><u>Veldbezoek</u></p> <p><u>Grote vos</u> De soort is gebonden aan waardplanten, die voornamelijk bestaat uit de iep, maar ook zoete kers en wilgensorten. In het werkgebied van S-214 en in de directe omgeving ervan zijn dergelijke waardplanten afwezig. Op andere locaties ontbreken deze soorten eveneens. Grote vos is uitgesloten op basis van habitat.</p> <p><u>Grote weerschijnvlinder</u> Grote weerschijnvlinder heeft als waardplant de boswilg en soms de grauwe wilg. De soort komt voor in oudere, vochtige loofbossen, wilgenbroekbossen of groepen samenhangende bosjes in beekdalen. Dergelijk habitat is niet aanwezig in het projectgebied. De soort kan op voorhand worden uitgesloten.</p> <p><u>Groene glazenmaker</u> Groene glazenmaker komt voor bij diverse waterelementen als er maar krabbescheer aanwezig is. In het projectgebied is leefgebied van de soort afwezig.</p> <p><u>Gevlekte witsnuitlibel en sierlijke witsnuitlibel</u> De soorten komen voor in voedselarme watertypen, zoals vennen en laagveen. Geschikt habitat op de locaties is afwezig deze soorten kunnen op basis van habitat worden uitgesloten.</p> <p>Andere beschermde vlindersoorten en libellensoorten zijn uitgesloten op basis van verspreidingsgegevens en/of habitat.</p>	<p>Beschermde libellen, vlinders en andere ongewervelden zijn uitgesloten op basis van habitat en/of verspreidingsgegevens.</p>


Tabel 3 Voorkomen en functie leefgebieden van beschermde soorten binnen het Drentse deel van projectgebied per relevante soortgroep.

Soortgroep	Aanwezigheid soorten	Toetsing vereist?
<p>Flora</p>	<p><u>Bureauonderzoek</u> In het projectgebied zijn waarnemingen bekend van de beschermde dreps (2 km van S-222 en S-223), drijvende waterweegbree (4 km van S-219), kartuizer anjer (nabij S-222, S-223, S-216, S577), knollathyrus (2 km van S-217), korensla (>4 km van S-219 en S-221) (NDFF, 2022).</p> <p><u>Veldbezoek</u></p> <p><u>Dreps</u> De soort heeft groeiplaatsen bij zonnige open plaatsen, zoals bij akkers, langs spoorwegen, braakliggende grond en bij ruigten. Nabij S-223 is voornamelijk agrarisch grasland en bosschages en ruigte en nabij S-222 voornamelijk agrarisch grasland met een slootwal met riet. Op de afsluiterschema zelf groeien ook kruiden en grassen en opschietende bomen. S-222 en S-223 zijn mogelijk geschikte groeiplaatsen voor dreps, zowel binnen als buiten het hekwerk. Op de overige afsluiterschema's is de soort uitgesloten op basis van verspreidingsgegevens.</p> <p><u>Drijvende waterweegbree</u> De soort groeit op plekken zoals vennen, vijvers, beken, pas gegraven of regelmatig geschoonde poelen en sloten, afwateringskanaaltjes, duinplassen en kanalen. S-219 ligt direct naast het kanaal Verlengde Middenraai (valt buiten het werkgebied). Hier groeit mogelijk drijvende waterweegbree.</p> <p><u>Kartuizer anjer</u> De soort heeft groeiplaatsen bij uitgesproken stikstofarme plaatsen zoals schraal grasland, kalkgrasland, bermen en rotsachtige plaatsen. Het projectgebied heeft alleen voedselrijke groeiplaatsen. De soort is uitgesloten op basis van habitat.</p> <p><u>Knollathyrus</u> De soort is een indicator van leem in zandgronden en groeit op stikstofarme en vaak kiezelrijke grond. S-217 is langs een landweggetje met kiezelrijke zandige ondergrond en in de buurt van bos, akkers en kruidenrijke bufferstroken rondom de akkers. Binnen het hekwerk liggen kiezels en staan kruiden. Mogelijk heeft de soort groeiplaatsen in en rondom S-217.</p> <p><u>Korensla</u> De soort groeit op stikstofarme tot matig voedselrijke zandgronden bij graanakkers, moestuinen, open plaatsen, braakliggende grond, rozenperken, heide en waterkanten (zandstrandjes langs riviertjes). Nabij S-221 zijn maïsvelden en is grasland en nabij S-219 agrarisch grasland, ruigte, bosschage en maïsvelden. De locaties zijn voedselrijk met soorten als riet en harig wilgenroosje. De soort is uitgesloten op basis van habitat.</p> <p>Andere beschermde plantensoorten zijn uitgesloten op basis van habitat en/of verspreidingsgegevens.</p>	<p>Dreps heeft mogelijk groeiplaatsen bij S-222 en S-223. Drijvende waterweegbree heeft mogelijk groeiplaatsen bij S-219. Knollathyrus heeft mogelijk groeiplaatsen bij S-216.</p> <p>Kartuizer anjer en korensla zijn uitgesloten op basis van habitat.</p> <p>Andere beschermde plantensoorten zijn uitgesloten op basis van habitat en/of verspreidingsgegevens.</p>
<p>Broedvogels zonder jaarrond beschermd nest</p>	<p><u>Bureauonderzoek</u> Binnen het gehele projectgebied is de afgelopen 5 jaar een grote diversiteit aan beschermde vogelsoorten zonder jaarrond beschermd nesten waargenomen en gemeld (NDFF, 2022).</p> <p><u>Veldbezoek</u> Binnen de hekwerken, in de watergangen en agrarische percelen en in de bosschages (bij S-218, S-219, S-223) en bomenrij (S-221, S-222, S-577) kunnen algemene broedvogels tot broeden komen.</p>	<p>Algemene broedvogels kunnen tot broeden komen in het projectgebied of in de directe omgeving van het projectgebied.</p>
<p>Broedvogels met jaarrond beschermd nest</p>	<p><u>Bureauonderzoek</u> In en in de omgeving van het projectgebied zijn waarnemingen bekend van diverse broedvogels met jaarrond beschermd nesten, zoals buizerd,</p>	<p>Broedvogels met jaarrond beschermd</p>

Soortgroep	Aanwezigheid soorten	Toetsing vereist?
	<p>gierzwaluw, huismus, ooievaar, roek, ransuil, sperwer. Binnen een straal van 500 meter van het projectgebied zijn geen waarnemingen bekend van broedvogels met jaarrond beschermde nesten.</p> <p><i>Veldbezoek</i> Tijdens het veldbezoek zat er veel blad aan de bomen. Mogelijk kunnen vogels met jaarrond beschermde nesten in bomen tot broeden komen in de bomen bij S-218. Op de andere locaties zijn in de bomen geen jaarrond beschermde nesten waargenomen. Vogels met jaarrond beschermde nesten zouden wel in het projectgebied kunnen foerageren. Er is voldoende alternatief foerageergebied voorhanden. Het betreft geen essentieel foerageergebied.</p>	<p>nest kunnen tot broeden komen bij S-218. Vogels met jaarrond beschermde nesten kunnen in het projectgebied foerageren. Het betreft geen essentieel foerageergebied.</p>
<p>Grondgebonden zoogdieren</p>	<p><i>Bureauonderzoek</i> In het projectgebied en in de directe omgeving van het projectgebied zijn waarnemingen bekend van beschermde grondgebonden zoogdieren zoals bever, boommarter, das, eekhoorn, grote bosmuis, otter, steenmarter, veldspitsmuis, waterspitsmuis en algemene (vrijgestelde) soorten zoals ree, vos, konijn, egel, woelrat, bunzing, hermelijn, wezel en diverse muissoorten (NDFP, 2022).</p> <p><i>Veldbezoek</i> Het landschap van het Drentse deel van het projectgebied bestaat voornamelijk uit productieland (grasland, mais, aardappels, etc.) begrenst door sloten en greppels en weinig begroeiing en ruigte of door wegen. Daarnaast zijn er ook afsluiterschema's met specifiekere landschapskenmerken, zoals water (S-219, S-223, S-577) of bosschages (S-218, S-219, S-223, S-577).</p> <p><u>Bever</u> De soort is waargenomen bij Voorste diep en Kanaal Buinen-Schoonoord nabij S-216 en S-217. Deze afsluiterschema's liggen niet direct in de buurt van water of bos dat grenst aan water. S-219, S-223 en S-577 liggen wel in de buurt van water resp. Kanaal Verlengde Middenraai, Zuidwolder Waterlossing, Coevorden-Zwinderen met Loodiep. Tijdens het veldbezoek zijn geen burchten of knaagsporen waargenomen in de buurt van het projectgebied. Verblijfplaatsen van de bever kunnen daarom uitgesloten worden. De bever zou wel in het projectgebied kunnen foerageren. Er is voldoende alternatief foerageergebied voorhanden. Het betreft geen essentieel foerageergebied.</p> <p><u>Boommarter</u> Boommarters komen uitsluitend voor in voornamelijk oudere bossen. Geschikte boomholtes in de buurt van bos/bosschages nabij S-218, S-219 en S-223 zijn uitgesloten. Bij S-577 (zie Figuur 25, binnen projectgebied) en S-221 (zie Figuur 24, binnen projectgebied) zijn mogelijk geschikte boomholtes aanwezig. De soort kan ook foerageren bij S-218, S-219, S-577 en S-223. Het betreft geen essentieel foerageergebied omdat er voldoende alternatief foerageergebied aanwezig is in de omgeving.</p> <p><u>Das</u> De das leeft in allerlei soorten biotopen, met een voorkeur voor kleinschalig akker- en weidelandschap met verspreide bosjes, heggen en houtwallen. In het bosschage bij S-223 is een holte waargenomen met van 20cm doorsnee. Dit is te klein als verblijfplaats van een das. Burchten van de das zijn daarom op voorhand uitgesloten. Mogelijk kan de soort foerageren verspreid over alle projectgebieden. Er is voldoende alternatief foerageergebied voorhanden. Het betreft geen essentieel foerageergebied.</p> <p><u>Eekhoorn</u> Eekhoorns komen voor in loofbos, naaldbos of gemengd bos maar ook in tuinen, parken en houtwallen in de buurt van bos. Tijdens het veldbezoek zijn geen eekhoorn nesten waargenomen. Verblijfplaatsen van de eekhoorn kunnen daarom op voorhand worden uitgesloten. Mogelijk foerageert de soort wel in het projectgebied (S-218, S-219, S-223, S577). Er is voldoende alternatief foerageergebied voorhanden. Het betreft geen essentieel foerageergebied.</p>	<p>Verblijfplaatsen van bever en otter zijn op voorhand uitgesloten. De bever en otter zouden wel in het projectgebied kunnen foerageren. Er is voldoende alternatief foerageergebied voorhanden. Het betreft geen essentieel foerageergebied.</p> <p>Verblijfplaatsen van boommarter, eekhoorn en das zijn op voorhand uitgesloten in en nabij het projectgebied. Het projectgebied met bosschages is mogelijk foerageergebied van de soorten. Het betreft geen essentieel foerageergebied.</p> <p>Grote bosmuis heeft mogelijk een leefgebied in de bosschages nabij S-218, S-577 en S-223.</p> <p>Veldspitsmuis heeft mogelijk een leefgebied in de bosschages en ruigtes nabij S-217, S-218, S-219, S-577 en S-223.</p> <p>De oevers van de watergangen bij S-223 zijn mogelijk leefgebied van de waterspitsmuis.</p> <p>De steenmarter heeft mogelijk verblijfplaatsen nabij S-219, S-221 en S-223. Het projectgebied met bosschages is mogelijk foerageergebied van de soorten. Het betreft</p>

Soortgroep	Aanwezigheid soorten	Toetsing vereist?
	<p>Grote bosmuis De soort heeft een voorkeur voor oude open eiken- en beukenbossen, met een uitgebreide struiklaag en weinig ondergroei. Leefgebied bij S-219 is uitgesloten, omdat het er geen waarnemingen zijn gedaan in het bos in de buurt van de locatie en het bosschage bij S-219 klein en geïsoleerd is. Grote bosmuis heeft mogelijk een leefgebied in de bosschages nabij S-218, S-577 en S-223.</p> <p>Otter Otters komen voor in het overgangsgedebied tussen land en water, zoals moerassen, beken, rivieren en meren en is waargenomen verspreid in de buurt van projectgebied. Sloten nabij S-222 ondiep en dicht begroeit en daardoor ongeschikt voor de otter. Locaties S-219, S-223 en S-577 zijn wel geschikt. Hier zijn geen holtes waargenomen die als mogelijke verblijfplaats kunnen dienen. Verblijfplaatsen van de otter zijn hierdoor uitgesloten. De soort zou wel in het water en op de oevers kunnen foerageren. Er is voldoende alternatief foerageergebied voorhanden. Het betreft geen essentieel foerageergebied.</p> <p>Steenmarter In de omgeving van S-219 is een vervallen schuur. Mogelijk heeft steenmarter hier een verblijfplaats. Daarnaast is er binnen het projectgebied bij S-221 een boomholte in een berk langs de weg die mogelijk een verblijfplaats kan zijn van de soort, zie de derde waarneming van boven in Figuur 24. Daarnaast heeft de soort mogelijk een verblijfplaats onder een containergebouw bij S-223 binnen het hekwerk, dit kon van buiten het hek niet in detail worden bekeken. Verder kan de steenmarter foerageren in het gehele projectgebied. Er is voldoende alternatief foerageergebied voorhanden in de omgeving. Het betreft geen essentieel foerageergebied.</p> <p>Veldspitsmuis De veldspitsmuis is gebonden aan kleinschalig agrarisch cultuurlandschap dat niet te intensief beheerd wordt. Hij komt voor in overgangsvegetaties, lintvormige landschapselementen, opgaande kruidenvegetaties, braakliggende of niet begraaide kruidenvegetaties, zoals boomgaarden. De soort is waargenomen nabij Coevorden in de buurt van S-577. Veldspitsmuis heeft mogelijk een leefgebied in de bosschages en ruigtes nabij S-217, S-218, S-219, S-577 en S-223.</p> <p>Waterspitsmuis De waterspitsmuis komt voor in en langs schoon, niet te voedselrijk, vrij snelstromend tot stilstaand water met een behoorlijk ontwikkelde watervegetatie en ruig begroeide oevers. De oevers van S-219 en S-577 zijn niet geschikt voor de soort vanwege oeverbeschutting en steil talud. De oevers van de watergangen bij S-223 zijn mogelijk leefgebied van de soort.</p> <p>Leefgebied van andere beschermde soorten zijn uitgesloten op basis van habitat en/of verspreidingsgegevens.</p> <p>Algemene vrijgestelde grondgebonden zoogdieren Er zijn tijdens het veldbezoek waarnemingen gedaan van diverse holtes op verschillende locaties die geschikt zijn voor hermelijn en bunzing. Ook is er een holte aangetroffen van waarschijnlijk een vos en is een ree waargenomen. Daarnaast kunnen bijvoorbeeld ook diverse muisachtigen en de egel een leefgebied hebben in het projectgebied.</p>	<p>geen essentieel foerageergebied.</p> <p>Leefgebied van andere beschermde soorten zijn uitgesloten op basis van habitat en/of verspreidingsgegevens.</p> <p>Algemene grondgebonden zoogdieren kunnen voorkomen in het projectgebied.</p>
<p>Vleermuizen</p>	<p>Bureauonderzoek In de omgeving van het projectgebied zijn waarnemingen bekend van de gewone dwergvleermuis, baardvleermuis, brandts vleermuis, franjestaart, gewone grootoorvleermuis, laatvlieger, rosse vleermuis, watervleermuis (NDFP, 2022).</p> <p>Veldbezoek Tijdens het veldbezoek zijn er in de bomen bij S-218, S-221 en S-577 boomholtes waargenomen die als verblijfplaats kunnen dienen voor</p>	<p>In het projectgebied zijn bij S-218 en S-221 mogelijk verblijfplaatsen voor boombewonende vleermuizen.</p> <p>Gebouwbewonende vleermuizen kunnen een verblijfplaats</p>

Soortgroep	Aanwezigheid soorten	Toetsing vereist?
	<p>boombewonende vleermuissoorten (zie Figuur 23 – Figuur 25 voor de locaties). Op de andere locaties zijn geen geschikte boomholtes aangetroffen.</p>  <p><i>Figuur 23: Mogelijke vleermuisverblijfplaatsen bij S-218 in eiken</i></p>  <p><i>Figuur 24: Mogelijke vleermuis (en steenmarter en boomarter in derde waarneming van boven) verblijfplaats(en) bij S-221 in berken</i></p>	<p>hebben in het gebouw bij S-223.</p> <p>Mogelijk wordt het projectgebied gebruikt als foerageergebied en/of vliegroute door vleermuizen. Er zijn voldoende alternatieven in de omgeving. Het projectgebied betreft geen essentieel foerageergebied of essentiële vliegroute.</p>

Soortgroep	Aanwezigheid soorten	Toetsing vereist?
	 <p><i>Figuur 25: Mogelijke vleermuis en boommarter verblijven bij S-577 in berken</i></p> <p>De gebouwen binnen het hekwerk op locatie S-223 is mogelijk geschikt als verblijfplaats voor gebouwbewonende vleermuizen. Andere gebouwen op locaties zijn ongeschikt door het materiaal.</p> <p>Mogelijk zijn er vliegroutes aanwezig in het projectgebied. In het projectgebied zijn voldoende lijnvormige landschapselementen (bomen en watergangen) die vleermuizen als alternatieve vliegroute kunnen gebruiken. Het projectgebied betreft geen essentiële vliegroute.</p> <p>Mogelijk is er foerageergebied aanwezig in het projectgebied. Er zijn voldoende alternatieve bossen en lanen in de omgeving te vinden. Het projectgebied betreft geen essentieel foerageergebied.</p>	
<p>Reptielen</p>	<p>Bureauonderzoek In de omgeving van het projectgebied zijn waarnemingen bekend van beschermde reptielensoorten, zoals adder, gladde slang, hazelworm, levendbarende hagedis, ringslang en zandhagedis (NDFF, 2022).</p> <p>Veldbezoek</p> <p>Adder Adders zijn voornamelijk waargenomen op heide en in bos nabij heide. S-218 ligt tegen een bos aan met heide. Mogelijk kan het projectgebied bij S-218 onderdeel zijn van het leefgebied van adders.</p> <p>Gladde slang Gladde slang is waargenomen bij een heideveld nabij S-221. Het projectgebied zelf is geen geschikt habitat voor de soort. De soort is uitgesloten op basis van habitat.</p> <p>Hazelworm De randen van bos en bosschage en de houtwallen in projectgebieden S-218, S-219, S-223 en S-577 bieden geschikt habitat voor de hazelworm. Mogelijk heeft de hazelworm hier een leefgebied.</p> <p>Levendbarende hagedis De soort heeft als voorkeurs habitat heide en hoogveen maar komt ook voor op andere plekken, zoals open bos en ruige graslanden. Het is een vochtminnende soort die in de genoemde landschapstypen veel wordt aangetroffen op oevers</p>	<p>Leefgebied van gladde slang, levendbarende hagedis en zandhagedis zijn uitgesloten op basis van habitat.</p> <p>Leefgebied van adder en levendbarende hagedis is mogelijk bij S-218.</p> <p>Leefgebied van hazelworm is mogelijk bij S-218, S-219, S-223 en S-577.</p> <p>Leefgebied van ringslang is mogelijk bij S-221.</p> <p>Andere beschermde reptielen zijn uitgesloten op basis van verspreidingsgegevens en/of habitat.</p>

Soortgroep	Aanwezigheid soorten	Toetsing vereist?
	<p>en vochtige terreindelen. Het projectgebied bij S-218 ligt in de buurt van een leefgebied van de soort. Mogelijk heeft de soort een leefgebied op deze locatie.</p> <p><u>Ringslang</u> De ringslang is gebonden aan waterrijke habitats. Deze liggen veelal op zandgronden en op de overgangen van zandgrond naar veen- en kleigronden. Locatie S-221 ligt in het verspreidingsgebied van de ringslang. Mogelijk heeft de soort een leefgebied in het projectgebied.</p> <p><u>Zandhagedis</u> In het binnenland komt de soort vooral voor in droge struikheideterreinen. Dit habitat ontbreekt in het projectgebied. De soort is uitgesloten op basis van habitat.</p>	
<p>Amfibieën</p>	<p><u>Bureauonderzoek</u> Er zijn waarnemingen bekend van de beschermde poelkikker, heikikker, knoflookpad, kamsalamander, alpenwatersalamander en rugstreppad en de vrijgestelde algemene amfibieënsoorten, zoals bastaardkikker, gewone pad, bruine kikker, kleine watersalamander (NDFF, 2022).</p> <p><u>Veldbezoek</u> <u>Poelkikker</u> De poelkikker heeft een zeer duidelijke voorkeur voor de landschapstypen heide en hoogveen. Ook wordt de soort gemeld uit half natuurlijke graslanden en agrarisch gebied. Er is mogelijk leefgebied van de soort bij S-216, S-221, S-222, S-223 en S-577.</p> <p><u>Heikikker</u> De soort leeft in specifieke habitats zoals heide, hoogveen, laagveen en halfnatuurlijk grasland. Agrarische gebieden zijn geen onderdeel van hun leefgebied. Het projectgebied heeft geen geschikt habitat voor de soort.</p> <p><u>Knoflookpad</u> De soort heeft een specifiek leefgebied ten westen van Odoorn. De soort is in het projectgebied uitgesloten op basis van verspreidingsgegevens.</p> <p><u>Kamsalamander</u> Het leefgebied van de soort is bosrijk, bevat houtwallen of struweel en wordt vaak gekenmerkt door kleinschaligheid in de directe omgeving van het voortplantingswater. De soort komt voor nabij S-218. In het projectgebied ontbreekt echter geschikt habitat door afwezigheid van water als voortplantingshabitat en struwelen, bosschages, bossen, houtwallen of houtsingels als landhabitat. De kamsalamander is ook is het waargenomen nabij S-577, hier heeft het een mogelijk landhabitat en voortplantingswater in het projectgebied.</p> <p><u>Rugstreppad</u> De rugstreppad leeft in het Natura 2000-gebied Mantingerzand en Mantingerveld nabij S-221. Het projectgebied heeft echter geen geschikt habitat voor de rugstreppad. De soort is uitgesloten op basis van habitat en verspreidingsgegevens.</p> <p><u>Alpenwatersalamander</u> De soort komt voor in kleinschalige landschappen met bos, houtwallen en struwelen en in niet snelstromend water en zonder te veel vis. Dergelijk habitat zonder te veel vis komt voor bij S-223 en S-577, mogelijk heeft de soort hier een leefgebied.</p> <p>Algemene (vrijgestelde) amfibieën zoals bastaardkikker, gewone pad, bruine kikker en kleine watersalamander kunnen voorkomen in de sloten en verharde watergang in het projectgebied.</p> <p>Andere beschermde amfibieën zijn uitgesloten op basis van verspreidingsgegevens en/of habitat.</p>	<p>De poelkikker heeft mogelijk een essentieel leefgebied bij S-216, S-221, S-222, S-223 en S-577.</p> <p>Mogelijk heeft de kamsalamander leefgebied bij S-577.</p> <p>Mogelijk heeft de alpenwatersalamander een leefgebied bij S-223 en S-577.</p> <p>Andere beschermde amfibieën zijn uitgesloten in het projectgebied op basis van habitat en/of verspreidingsgegevens.</p> <p>Algemene (vrijgestelde) amfibieën kunnen voorkomen in en in de omgeving van de sloten en verharde watergang in het projectgebied.</p>

Soortgroep	Aanwezigheid soorten	Toetsing vereist?
<p>Vissen</p>	<p><u>Bureauonderzoek</u> De Beschermde grote modderkruiper is waargenomen in een watergang ten zuiden van S-214 (NDFF, 2022).</p> <p><u>Veldbezoek</u> <u>Grote modderkruiper</u> De soort is waargenomen nabij S-216, S-222 en S-223 en kan mogelijk ook voorkomen in de watergangen bij S-219 en S-221. Deze watergangen liggen in het projectgebied. De watergangen in en rondom deze locaties is mogelijk leefgebied van de soort.</p> <p>Andere beschermde vissen op voorhand uitgesloten op basis van habitat en/ of verspreidingsgegevens.</p>	<p>Grote modderkruiper heeft mogelijk een leefgebied bij S-216, S-219, S-221, S-222 en S-223.</p> <p>Andere beschermde vissen zijn uitgesloten op basis van verspreidingsgegevens en habitat.</p>
<p>Overige soorten</p>	<p><u>Bureauonderzoek</u> Er zijn waarnemingen bekend van gentiaanblauwtje, grote vos, grote weerschijnvlinder, kleine ijsvogelvlinder, kommavlinder, veenbesparelmoervlinder, veenhooibeestje, zilveren maan, teunisbloempijlstaart, gevlekte witsnuitlibel, sierlijke witsnuitlibel, noordse winterjuffer, oostelijke witsnuitlibel, gevlekte glanslibel, Kempense heidelibel en groene glazenmaker in de omgeving van het projectgebied (NDFF, 2022).</p> <p><u>Veldbezoek</u> Tijdens het veldbezoek is een niet beschermde bloedrode heidelibel waargenomen.</p> <p><u>Gentiaanblauwtje, grote weerschijnvlinder, kommavlinder, veenbesparelmoervlinder, veenhooibeestje, zilveren maan,</u> De soorten leven in specifieke habitats zoals natte heide, vochtige heischrale graslanden, duinen, moerassen, blauwgraslanden etc. Dergelijk habitat is afwezig in het projectgebied en daarom is de soort uitgesloten op basis van habitat.</p> <p><u>Grote vos</u> De soort is gebonden aan waardplanten die voornamelijk bestaat uit de iep, maar ook zoete kers en wilgensoorten. In het werkgebied van S-219 en in de directe omgeving ervan zijn enkele wilgen aanwezig. Grote vos heeft mogelijk een leefgebied bij S-219.</p> <p><u>Kleine ijsvogelvlinder</u> De soort leeft in bos met waardplanten als kamperfoelie. Dergelijk habitat is afwezig in het projectgebied en daarom is de soort uitgesloten op basis van habitat.</p> <p><u>Teunisbloempijlstaart</u> De soort heeft wilgenroosje, kattenstaart, teunisbloem en basterdwederik als waardplanten. Dergelijke waardplanten komen voor bij S-217 en S-219. Mogelijk heeft de soort hier een leefgebied.</p> <p><u>Groene glazenmaker</u> Groene glazenmaker komt voor bij diverse waterelementen als er maar krabbescheer aanwezig is. In het projectgebied is habitat van de soort afwezig.</p> <p><u>Gevlekte glanslibel</u> De soort komt voor in sterk verlandende vennen, petgaten en in moerasbossen en mogelijk ook in vegetatierijke sloten. Mogelijk is S-223 een geschikt leefgebied voor de soort. Door de verspreidingsgegevens is de soort alsnog uit te sluiten in het projectgebied.</p> <p><u>Gevlekte witsnuitlibel, sierlijke witsnuitlibel, Noordse winterjuffer, Kempense heidelibel, oostelijke witsnuitlibel</u> De soorten komen voor in specifieke habitats zoals voedselarme vennen, heidevelden, ondiepe moerassen, laagveen etc. Geschikt habitat op de locaties is afwezig en daarom is leefgebied van de soorten uitgesloten.</p>	<p>Grote vos heeft mogelijk een leefgebied bij S-219.</p> <p>Teunisbloempijlstaart heeft mogelijk een leefgebied bij S-217 en S-219.</p> <p>Gevlekte glanslibel heeft geschikt habitat bij S-223. De soort is uitgesloten op basis van verspreidingsgegevens.</p> <p>Andere beschermde libellen en vlinders zijn uitgesloten op basis van habitat en/of verspreidingsgegevens.</p>

Soortgroep	Aanwezigheid soorten	Toetsing vereist?
	Andere beschermde vlindersoorten en libellensoorten zijn uitgesloten op basis van verspreidingsgegevens en/of habitat.	

Tabel 4 Voorkomen en functie leefgebieden van beschermde soorten binnen het Overijsselse deel van projectgebied per relevante soortgroep.

Soortgroep	Aanwezigheid soorten	Toetsing vereist?
Flora	<i>Bureauonderzoek</i> In het projectgebied zijn waarnemingen bekend van de beschermde bergnachtsorchis op meer dan 4 km van S-227 (NDFF, 2022).	Bergnachtsorchis is uitgesloten op basis van habitat. Andere beschermde plantensoorten zijn uitgesloten op basis van habitat en/of verspreidingsgegevens.
	<i>Veldbezoek</i> Tijdens het veldbezoek zijn voedselrijke omgevingen waargenomen met algemene kenmerkende soorten zoals perzikkruid en vertakte leeuwentand. De omgeving bestond voornamelijk uit akkers en weilanden. Bergnachtsorchis groeit in bossen, struwelen, bosranden, grasland (kalkgrasland, lemig blauwgrasland en soms in matig voedselrijk, vochtig en humeus weiland), zeeduinen en soms in het winterbed van rivieren. Dergelijk habitat is afwezig in het projectgebied. Groeiplaatsen voor bergnachtsorchis zijn op voorhand uitgesloten. Verder is de omgeving van het projectgebied voedselrijk en ongeschikt als groeiplaats voor andere beschermde plantensoorten. Beschermde plantensoorten zijn op basis van habitat en/of verspreidingsgegevens uitgesloten.	
Broedvogels zonder jaarrond beschermd nest	<i>Bureauonderzoek</i> Binnen het gehele projectgebied is de afgelopen 5 jaar een grote diversiteit aan beschermde vogelsoorten zonder jaarrond beschermde nesten waargenomen en gemeld (NDFF, 2022).	Algemene broedvogels kunnen tot broeden komen in het projectgebied of in de directe omgeving van het projectgebied.
	<i>Veldbezoek</i> Binnen de hekwerken, in de watergangen en agrarische percelen kunnen algemene broedvogels tot broeden komen.	
Broedvogels met jaarrond beschermd nest	<i>Bureauonderzoek</i> In en in de omgeving van het projectgebied zijn waarnemingen bekend van diverse broedvogels met jaarrond beschermde nesten, zoals buizerd, gierzwaluw, huismus, ooievaar, roek, ransuil, sperwer.	Jaarrond beschermde nesten zijn op voorhand uitgesloten in het projectgebied. Vogels met jaarrond beschermde nesten kunnen in het projectgebied foerageren. Het betreft geen essentieel foerageergebied.
	<i>Veldbezoek</i> Tijdens het veldbezoek zijn geen waarnemingen gedaan van jaarrond beschermde nesten in de directe omgeving van het projectgebied. In het projectgebied en direct rondom het projectgebied zijn grote bomen of gebouwen afwezig. Jaarrond beschermde nesten zijn op voorhand uitgesloten in het projectgebied. Vogels met jaarrond beschermde nesten kunnen in het projectgebied foerageren. Het betreft geen essentieel foerageergebied, omdat er genoeg alternatief foerageergebied voorhanden is.	
Grondgebonden zoogdieren	<i>Bureauonderzoek</i> In het projectgebied en in de directe omgeving van het projectgebied zijn waarnemingen bekend van beschermde grondgebonden zoogdieren zoals boommarter, bunzing, das, eekhoorn, egel, otter, steenmarter, wezel, wolf en algemene (vrijgestelde) soorten zoals ree, vos, konijn, woelrat en diverse muissoorten (NDFF, 2022).	Verblijfplaatsen en foerageergebied van de boommarter, eekhoorn, egel en otter zijn op voorhand uitgesloten.

Soortgroep	Aanwezigheid soorten	Toetsing vereist?
	<p><u>Veldbezoek</u> Het landschap van het Overijsselse deel van het projectgebied bestaat voornamelijk uit productieland (grasland, aardappelakkers etc.) begrensd door sloten met steil talud en weinig begroeiing of door wegen.</p> <p><u>Boommarter</u> Boommarters komen uitsluitend voor in voornamelijk oudere bossen. Er zijn geen bomen in het projectgebied en dus geen verblijfplaatsen van de soort in het projectgebied. Verblijfplaatsen zijn daarom op voorhand uitgesloten. Door de afwezigheid van bos in de omgeving heeft de soort geen essentieel leefgebied in de omgeving van het projectgebied. Ook zijn er direct rondom het projectgebied geen schuilmogelijkheden. Foerageergebied van de soort is daarom op voorhand uitgesloten.</p> <p><u>Bunzing, hermelijn en wezel</u> De beschermde kleine marterachtigen (bunzing, hermelijn en wezel) komen voor in gebieden met voldoende dekking in de vorm van struweel, houtwallen, bosschages en ruigtes. Potentiële verblijfplaatsen van bunzing en hermelijn zijn niet waargenomen tijdens het veldbezoek. Er zijn bij S-226 wel 2 kleine holtes waargenomen, die mogelijk als verblijfplaats kunnen dienen voor de wezel. Er zijn echter in en direct rondom het projectgebied zijn geen schuilmogelijkheden aanwezig. Verblijfplaatsen van de wezel kunnen daarom, net als die van de bunzing en hermelijn, op voorhand worden uitgesloten. Daarnaast kunnen kleine marters wel op alle afsluitschema's foerageren. Het betreft geen essentieel foerageergebied door de aanwezigheid van voldoende alternatief foerageergebied in de omgeving.</p> <p><u>Das</u> De das leeft in allerlei soorten biotopen, met een voorkeur voor kleinschalig akker- en weidelandschap met verspreide bosjes, heggen en houtwallen. In en rondom het projectgebied zijn geen burchten aangetroffen. Burchten van de das zijn daarom op voorhand uitgesloten. Mogelijk kan de soort wel incidenteel foerageren in het projectgebied. Het betreft geen essentieel foerageergebied door de aanwezigheid van foerageergebied in de omgeving.</p> <p><u>Eekhoorn</u> Eekhoorns komen voor op plekken met bomen zoals in bossen, tuinen en parken. In het projectgebied zijn geen groenstroken en ook niet in de directe omgeving van het projectgebied. Leefgebied (verblijfplaatsen en foerageergebied) van de soort is daarom op voorhand uitgesloten.</p> <p><u>Egel</u> Leefgebied van de egel is heel divers en kan voorkomen in tuinen, parken, bos en struweel. In het projectgebied is dergelijke dekking afwezig. Leefgebied (verblijfplaatsen en foerageergebied) van de soort is daarom op voorhand uitgesloten.</p> <p><u>Otter</u> Otters komen voor in het overgangsgebied tussen land en water zoals moerassen, beken, rivieren en meren. In en rondom het projectgebied is geschikt habitat afwezig, omdat het bestaat uit agrarische percelen. Verblijfplaatsen en foerageergebied van de soort zijn op voorhand uitgesloten.</p> <p><u>Steenmarter</u> De steenmarter heeft een voorkeur voor gebieden met kleinschalige landbouw, met oude schuren, heggen en groenstroken. Binnen de hekken staan nog enkele installaties. Deze installaties zijn ongeschikt als verblijfplaats voor de soort. Verblijfplaatsen zijn daarom op voorhand uitgesloten. De steenmarter zou wel kunnen foerageren in het projectgebied. Het betreft geen essentieel foerageergebied omdat er voldoende alternatief foerageergebied voorhanden is.</p>	<p>Verblijfplaatsen van bunzing, das, hermelijn, steenmarter, wezel en wolf zijn op voorhand uitgesloten. Mogelijk kunnen de soorten wel foerageren in het projectgebied. Het betreft geen essentieel foerageergebied.</p> <p>Algemeen Leefgebied van andere beschermde soorten zijn uitgesloten op basis van habitat en/of verspreidingsgegevens.</p> <p>Algemene grondgebonden zoogdieren kunnen voorkomen in het projectgebied.</p>

Soortgroep	Aanwezigheid soorten	Toetsing vereist?
	<p><u>Wolf</u> Er zijn geen verblijfplaatsen van de wolf in het projectgebied. De wolf kan incidenteel foerageren in het projectgebied. Door voldoende geschikter alternatief foerageergebied in de omgeving betreft het projectgebied geen essentieel foerageergebied. Leefgebied van andere beschermde soorten zijn uitgesloten op basis van habitat en/of verspreidingsgegevens.</p> <p>Algemene grondgebonden zoogdieren zoals ree, egel, konijn en diverse algemene muizensoorten kunnen voorkomen in het projectgebied.</p>	
Vleermuizen	<p><u>Bureauonderzoek</u> In de omgeving van het projectgebied zijn waarnemingen bekend van de diverse vleermuissoorten (NDFF, 2022).</p> <p><u>Veldbezoek</u> Bomen, die als verblijfplaats kunnen dienen voor boombewonende vleermuissoorten, zijn afwezig in en direct rondom het projectgebied. Dergelijke verblijfplaatsen zijn op voorhand uitgesloten.</p> <p>De gebouwen binnen het hekwerk op locaties S-224 (roosters), S-226 en S-227 (roosters) zijn niet geschikt als verblijfplaats voor gebouwbewonende vleermuizen vanwege het materiaal. Mogelijk zijn de gebouwen binnen het hekwerk nabij locatie S-672 wel geschikt voor gebouwbewonende vleermuizen.</p> <p>Mogelijk zijn er vliegroutes aanwezig in het projectgebied. In het projectgebied zijn voldoende lijnvormige landschapselementen (bomen en watergangen) die vleermuizen als alternatieve vliegroute kunnen gebruiken. Het projectgebied betreft geen essentiële vliegroute.</p> <p>Door de afwezigheid van bos, lanen of water is er geen foerageergebied aanwezig in of direct rondom het projectgebied. Daarnaast zijn in de omgeving betere alternatieven te vinden. Foerageergebied is op voorhand uitgesloten.</p>	<p>In het projectgebied zijn geen verblijfplaatsen voor boombewonende vleermuizen. Mogelijk zijn er bij locatie S-672 geschikte verblijfplaatsen voor gebouwbewonende vleermuizen.</p> <p>Mogelijk wordt het projectgebied gebruikt als vliegroute door vleermuizen. Er zijn voldoende alternatieven in de omgeving. Het projectgebied betreft geen essentiële vliegroute.</p> <p>Foerageergebied is op voorhand uitgesloten in het projectgebied.</p>
Reptielen	<p><u>Bureauonderzoek</u> In de omgeving van het projectgebied zijn waarnemingen bekend van beschermde de reptielensoorten adder, hazelworm en levendbarende hagedis (NDFF, 2022).</p> <p><u>Veldbezoek</u> Tijdens het veldbezoek zijn alleen agrarisch grasland en akkers aangetroffen. Dergelijk habitat is ongeschikt voor soorten als adder, hazelworm en levendbarende hagedis. Beschermde reptielensoorten zijn uitgesloten op basis van verspreidingsgegevens en habitat.</p>	<p>Beschermde reptielen zijn uitgesloten op basis van verspreidingsgegevens en/of habitat.</p>
Amfibieën	<p><u>Bureauonderzoek</u> Er zijn waarnemingen bekend van de beschermde poelkikker, heikikker en knoflookpad en de vrijgestelde algemene amfibieënsoorten zoals bruine kikker etc. (NDFF, 2022).</p> <p><u>Veldbezoek</u></p> <p><u>Poelkikker</u> De poelkikker heeft een zeer duidelijke voorkeur voor de landschapstypen heide en hoogveen. Ook wordt de soort gemeld uit half natuurlijke graslanden en agrarisch gebied. De oeverzone moet bij voorkeur goed begroeid zijn. In het projectgebied en de omgeving zijn geen begroeide waterlichamen die een geschikt leefgebied voor de soort vormen. Leefgebied is op voorhand uitgesloten.</p>	<p>Beschermde amfibieën zijn uitgesloten in het projectgebied op basis van habitat en/of verspreidingsgegevens.</p> <p>Algemene (vrijgestelde) amfibieën kunnen voorkomen in en in de omgeving van de sloten en verharde watergang in het projectgebied.</p>

Soortgroep	Aanwezigheid soorten	Toetsing vereist?
	<p><u>Knoflookpad</u> De soort heeft een specifiek leefgebied in het rivierdal van de Vecht ten oosten van Ommen. De soort is in het projectgebied uitgesloten op basis van verspreidingsgegevens.</p> <p><u>Heikikker</u> De soort leeft in specifieke habitats zoals heide, hoogveen, laagveen en halfnatuurlijk grasland. Agrarische gebieden zijn geen onderdeel van hun leefgebied. Het projectgebied heeft geen geschikt habitat voor de soort.</p> <p>Algemene (vrijgestelde) amfibieën kunnen voorkomen in de sloten en verharde watergang in het projectgebied. Andere beschermde amfibieën zijn uitgesloten op basis van verspreidingsgegevens en/of habitat.</p>	
Vissen	<p><u>Bureauonderzoek</u> De Beschermde grote modderkruiper is waargenomen bij S-227 en nabij S-224 (NDFP, 2022).</p> <p><u>Veldbezoek</u> Tijdens het veldbezoek zijn droge greppels aangetroffen nabij S-227. Habitat van de grote modderkruiper is daarom uitgesloten bij S-227. Mogelijk heeft de soort wel een leefgebied in de sloot in het projectgebied van S-224.</p> <p>Andere beschermde vissen op voorhand uitgesloten op basis van habitat en/of verspreidingsgegevens.</p>	<p>Grote modderkruiper heeft mogelijk een leefgebied bij S-224.</p> <p>Andere beschermde vissen zijn uitgesloten op basis van verspreidingsgegevens en habitat.</p>
Overige soorten	<p><u>Bureauonderzoek</u> Er zijn waarnemingen bekend van grote vos, grote weerschijnvlinder, sleedoorpage, kommavvlinder, gevlekte witsnuitlibel, sierlijke witsnuitlibel, beekrombout en groene glazenmaker in de omgeving van het projectgebied (NDFP, 2022).</p> <p><u>Veldbezoek</u></p> <p><u>Gentiaanblauwtje, grote weerschijnvlinder, kommavvlinder, veenbesparelmoervlinder, veenhooibeestje, zilveren maan.</u> De soorten leven in specifieke habitats zoals natte heide, vochtige heischrale graslanden, duinen, moerassen, blauwgraslanden etc. Dergelijk habitat is afwezig in het projectgebied en daarom is de soort uitgesloten op basis van habitat.</p> <p><u>Grote vos en grote weerschijnvlinder</u> De soorten zijn gebonden aan waardplanten, die voornamelijk bestaat uit de iep maar ook zoete kers en wilgensoorten voor grote vos en wilgensoorten voor grote weerschijnvlinder. Dergelijke bomen zijn afwezig in het projectgebied. De soorten zijn uitgesloten op basis van habitat.</p> <p><u>Kleine ijsvogelvlinder</u> De soort leeft in bos met waardplanten als kamperfoelie. Dergelijk habitat is afwezig in het projectgebied en daarom is de soort uitgesloten op basis van habitat.</p> <p><u>Teunisbloempijlstaart</u> De soort heeft wilgenroosje, kattenstaart, teunisbloem en basterdwederik als waardplanten. Dergelijke waardplanten komen voor bij S-217 en S-219. Mogelijk heeft de soort hier een leefgebied.</p> <p><u>Groene glazenmaker</u> Groene glazenmaker komt voor bij diverse waterelementen als er maar krabbescheer aanwezig is. In het projectgebied is habitat van de soort afwezig.</p>	<p>Beschermde libellen en vlieders zijn uitgesloten op basis van habitat en/of verspreidingsgegevens.</p>

Soortgroep	Aanwezigheid soorten	Toetsing vereist?
	<p><u>Gevlekte glanslibel</u> De soort komt voor in sterk verlande vennen, petgaten en in moerasbossen en mogelijk ook in vegetatierijke sloten. Mogelijk is S-223 een geschikt leefgebied voor de soort. Door de verspreidingsgegevens is de soort alsnog uit te sluiten in het projectgebied.</p> <p><u>Beekrombout</u> De soort komt voor bij beken en rivieren. Geschikt habitat op de locaties is afwezig en daarom is leefgebied van de soort uitgesloten.</p> <p><u>Gevlekte witsnuitlibel, sierlijke witsnuitlibel, Noordse winterjuffer, Kempense heidelibél, oostelijke witsnuitlibel</u> De soorten komen voor in specifieke habitats zoals voedselarme vennen, heidevelden, ondiepe moerassen, laagveen etc. Geschikt habitat op de locaties is afwezig en daarom is leefgebied van de soorten uitgesloten.</p> <p><u>Sleedoorn passage</u> Sleedoornpage is afhankelijk van houtwallen, bos en sleedoorstruwelen. Dergelijke eisen zijn afwezig in het projectgebied. De soort is uitgesloten op basis van habitat.</p> <p>Andere beschermde vlindersoorten, libellensoorten en ongewervelden zijn uitgesloten op basis van verspreidingsgegevens en/of habitat.</p>	

Effectbeschrijving

In de onderstaande tabellen is per provincie en soortgroep voor de (mogelijk) aanwezige soorten, op basis van de conclusie in de vorige paragraaf, een beschrijving gegeven van mogelijke effecten als gevolg van het voornemen, zoals beschreven in paragraaf 2.3.

Tabel 5: Effecten per soortgroep als gevolg van werkzaamheden – Provincie Groningen

Soortgroep	Subgroep	Mogelijke effecten	Toetsing vereist?
Vogels zonder jaarrond beschermde nesten		Als de werkzaamheden in het broedseizoen plaatsvinden, kunnen nesten van vogels zonder jaarrond beschermde nesten vernietigd worden. Ook kunnen broedende vogels verstoord worden en kunnen jonge of broedende vogels gedood of verwond worden.	Ja
Vogels met jaarrond beschermde nesten		Vogels met jaarrond beschermd nest kunnen tot broeden komen in de bomen nabij S-214. Deze bomen blijven behouden, waardoor er geen nestplekken van jaarrond beschermde nesten verloren gaan. Wel kunnen bij werkzaamheden in het broedseizoen broedende vogels verstoord worden.	Ja
Grondgebonden zoogdieren	Algemene grondgebonden zoogdieren	Bij de voorgenomen werkzaamheden kunnen verblijfplaatsen van algemene grondgebonden zoogdieren vernietigd worden en kunnen dieren verstoord, gedood of gewond raken.	Ja
	Bever, bunzing, boomarter, das, eekhoorn, haas, hermelijn, wolf	Door de voorgenomen werkzaamheden zal geen foerageergebied verloren gaan, omdat de bosschages behouden blijven.	Nee
	Grote bosmuis	De voorgenomen werkzaamheden zullen geen verblijfplaatsen verloren gaan, omdat de bosschages en struweel behouden blijven.	Nee
	Steenarter	De mestopslag bij S-213 en de takkenbuit bij S-214 blijft behouden, maar opslagmateriaal kan de potentiële opening van de	Ja

Soortgroep	Subgroep	Mogelijke effecten	Toetsing vereist?
		potentiële verblijfplaats blokkeren, waardoor de verblijfplaats vernietigd wordt en de aanwezige dieren gedood of verwond.	
Vleermuizen		Vliegroutes en foerageergebied rondom het projectgebied blijven behouden doordat er niet gekapt wordt. Hierdoor worden tevens geen dieren gedood of verwond. Ook wordt er geen gebruik gemaakt van verlichting, waardoor verstoring voorkomen wordt.	Nee
Amfibieën	Algemene amfibieën	Bij de voorgenomen werkzaamheden kunnen verblijfplaatsen van algemene amfibieën vernietigd worden en kunnen dieren verstoord, gedood of gewond raken.	Ja
	Poelkikker	Als gevolg van de werkzaamheden bij S-763 en S-213 kunnen verblijfplaatsen vernietigd worden. Ook kunnen aanwezige dieren gedood, verwond of verstoord worden.	Ja

Tabel 6: Effecten per soortgroep als gevolg van werkzaamheden – Provincie Drenthe

Soortgroep	Subgroep	Mogelijke effecten	Toetsing vereist?
Vaatplanten	Derps	Als er groeiplaatsen van de derps aanwezig zijn bij S-222 en S-223, kunnen deze worden vernietigd door de voorgenomen werkzaamheden.	Ja
	Drijvende waterweegbree	De voorgenomen werkzaamheden zullen geen effect hebben op groeiplaatsen van de drijvende waterweegbree, omdat het kanaal onaangetast blijft.	Nee
	Knollathyrus	Als er groeiplaatsen van knollathyrus aanwezig zijn bij S-217, kunnen deze worden vernietigd door de voorgenomen werkzaamheden.	Ja
Vogels zonder jaarrond beschermde nesten		Als de werkzaamheden in het broedseizoen plaatsvinden, kunnen nesten van vogels zonder jaarrond beschermde nesten vernietigd worden. Ook kunnen broedende vogels verstoord worden en kunnen jonge of broedende vogels gedood of verwond worden.	Ja
Vogels met jaarrond beschermde nesten		Vogels met jaarrond beschermd nest kunnen tot broeden komen in de bomen nabij S-218. Deze bomen blijven behouden, waardoor er geen nestplekken van jaarrond beschermde nesten verloren gaan. Wel kunnen bij werkzaamheden in het broedseizoen broedende vogels verstoord worden.	Ja
Grondgebonden zoogdieren	Algemene grondgebonden zoogdieren	Bij de voorgenomen werkzaamheden kunnen verblijfplaatsen van algemene grondgebonden zoogdieren vernietigd worden en kunnen dieren verstoord, gedood of gewond raken.	Ja
	Bever, das, eekhoorn, otter	De voorgenomen werkzaamheden zullen geen effect hebben op de soorten, omdat de bosschages (en grote watergangen) onaangetast blijven.	Nee
	Steenmarter	Door de werkzaamheden nabij de eventuele verblijfplaats van de steenmarter nabij S-221 en S-223 kunnen aanwezige dieren worden verstoord. De verblijfplaatsen blijven behouden, omdat er geen bomen worden gekapt of gebouwen worden gesloopt. Daarnaast staat de boom langs de kant van de weg. Hier worden geen materialen geplaatst. De ingang zal dus niet geblokkeerd	Ja

Soortgroep	Subgroep	Mogelijke effecten	Toetsing vereist?
		worden. Ook worden er geen dieren gedood of verwond als gevolg van de werkzaamheden. Eventuele verblijfplaatsen bij S-219 liggen op voldoende afstand van het werkterrein (100m). Verblijfplaatsen blijven behouden en dieren worden niet verstoord, verwond of gedood.	
	Boommarter	Door werkzaamheden nabij de eventuele verblijfplaats van de boommarter bij S-221 kunnen aanwezige dieren worden verstoord. De verblijfplaats blijft behouden, omdat er geen bomen worden gekapt. Daarnaast staat de boom langs de kant van de weg. Hier worden geen materialen geplaatst. De ingang zal dus niet geblokkeerd worden. Ook worden er geen dieren gedood of verwond als gevolg van de werkzaamheden. Door werkzaamheden nabij de eventuele verblijfplaats van de boommarter bij S-577 kunnen aanwezige dieren worden verstoord. De verblijfplaats blijft behouden, omdat er geen bomen worden gekapt. Ook worden er geen dieren gedood of verwond als gevolg van de werkzaamheden.	Ja
	Grote bosmuis	De voorgenomen werkzaamheden zullen geen verblijfplaatsen verloren gaan, omdat de bosschages, houtwal en struweel bij S-218, S-223 en S-577 behouden blijven.	Nee
	Veldspitsmuis	Door de voorgenomen werkzaamheden bij S-217, S-218, S-219, S-577 en S-223 kunnen verblijfplaatsen van veldspitsmuis vernietigd worden en kunnen dieren verstoord, gedood of verwond raken.	Ja
	Waterspitsmuis	De voorgenomen werkzaamheden zullen geen verblijfplaatsen verloren gaan, omdat de oeverzones behouden blijven.	Nee
Vleermuizen	Boombewonende vleermuissoorten	Verblijfplaatsen, vliegroutes en foeragegebied rondom het projectgebied blijven behouden doordat er niet gekapt wordt. Hierdoor worden geen dieren gedood of verwond. Ook wordt er geen gebruik gemaakt van verlichting, waardoor verstoring voorkomen wordt.	Nee
	Gebouwbewonende vleermuissoorten	Als er in de gebouwen bij S-223 verblijfplaatsen van vleermuizen aanwezig zijn, kunnen aanwezige verblijfplaatsen vernietigd worden en kunnen dieren gedood of verwond worden. Ook kan er verstoring optreden.	Ja
Reptielen	Adder, levendbarende hagedis	Bij de voorgenomen werkzaamheden kunnen verblijfplaatsen bij S-218 van de adder vernietigd worden en kunnen dieren verstoord, gedood of verwond raken.	Ja
	Hazelworm	Bij de voorgenomen werkzaamheden kunnen verblijfplaatsen bij S-218, S-219, S-223 en S-577 van de hazelworm vernietigd worden en kunnen dieren verstoord, gedood of verwond raken.	Ja
	Ringslang	Bij de voorgenomen werkzaamheden kunnen verblijfplaatsen bij S-221 van de ringslang vernietigd worden en kunnen dieren verstoord, gedood of verwond raken.	Ja
Amfibieën	Algemene amfibieën	Bij de voorgenomen werkzaamheden kunnen verblijfplaatsen van algemene amfibieën vernietigd worden en kunnen dieren verstoord, gedood of verwond raken.	Ja

Soortgroep	Subgroep	Mogelijke effecten	Toetsing vereist?
	Poelkikker	Als gevolg van de werkzaamheden bij S-216, S-221, S-222, S-223 en S-577 kunnen verblijfplaatsen en leefgebied vernietigd worden. Ook kunnen aanwezige dieren gedood, verwond of verstoord worden.	Ja
	Alpenwatersalamander	Als gevolg van de werkzaamheden bij S-223 en S-577 kunnen verblijfplaatsen en leefgebied vernietigd worden. Ook kunnen aanwezige dieren gedood, verwond of verstoord worden.	Ja
	Kamsalamander	Als gevolg van de werkzaamheden bij S-577 kunnen verblijfplaatsen en leefgebied vernietigd worden. Ook kunnen aanwezige dieren gedood, verwond of verstoord worden.	Ja
Vissen	Grote modderkruiper	Omdat er geen werkzaamheden plaatsvinden in de watergangen bij S-216, S-219, S-221, S-222 en S-223, is er geen negatief effect op de soort.	Nee
Vlinders	Grote vos	Als gevolg van de werkzaamheden bij S-219 kunnen aanwezige dieren gedood, verwond of verstoord worden.	Ja
	Teunisbloempijlstaart	Als gevolg van de werkzaamheden bij S-217 en S-219 kunnen aanwezige dieren gedood, verwond of verstoord worden.	Ja

Tabel 7: Effecten per soortgroep als gevolg van werkzaamheden – Provincie Overijssel

Soortgroep	Subgroep	Mogelijke effecten	Toetsing vereist?
Vogels zonder jaarrond beschermde nesten		Als de werkzaamheden in het broedseizoen plaatsvinden, kunnen nesten van vogels zonder jaarrond beschermde nesten vernietigd worden. Ook kunnen broedende vogels verstoord worden en kunnen jonge of broedende vogels gedood of verwond worden.	Ja
Grondgebonden zoogdieren	Algemene grondgebonden zoogdieren	Bij de voorgenomen werkzaamheden kunnen verblijfplaatsen van algemene grondgebonden zoogdieren vernietigd worden en kunnen dieren verstoord, gedood of verwond raken.	Ja
	Bunzing, das, hermelijn, steenmarter, wezel, wolf	Met de voorgenomen werkzaamheden gaan geen verblijfplaatsen van deze soorten verloren. Ook gaat er geen essentieel foerageergebied verloren.	Nee
Vleermuizen	Boombewonende vleermuissoorten	Vliegroutes en foerageergebied rondom het projectgebied blijven behouden doordat er niet gekapt wordt. Hierdoor worden geen dieren gedood of verwond. Ook wordt er geen gebruik gemaakt van verlichting, waardoor verstoring voorkomen wordt.	Nee
	Gebouwbewonende vleermuissoorten	Als er in de gebouwen bij S-223 verblijfplaatsen van vleermuizen aanwezig zijn, kunnen aanwezige verblijfplaatsen vernietigd worden en kunnen dieren gedood of verwond worden. Ook kan er verstoring optreden.	Ja
Amfibieën	Algemene amfibieën	Bij de voorgenomen werkzaamheden kunnen verblijfplaatsen van algemene amfibieën vernietigd worden en kunnen dieren verstoord, gedood of verwond raken.	Ja
Vissen	Grote modderkruiper	Omdat er geen werkzaamheden plaatsvinden in de watergang bij S-224, blijft het leefgebied en daarmee de verblijfplaatsen behouden. Ook worden er geen dieren gedood, verwond of verstoord.	Nee

Toetsing

In onderstaande tabel is per soortgroep opgenomen tot welke beschermingscategorie deze behoort.

Tabel 8: Beschermingscategorie van de relevante soorten.

Beschermingscategorie	Soort/ soortgroep
Vogelrichtlijnsorten	Vogels zonder jaarrond beschermde nesten, vogels met jaarrond beschermde nesten (Gr, Dr, Ov)
Habitatrichtlijnsorten	Poelkikker (Gr, Dr) vleermuizen (Dr, Ov), kamsalamander, teunisbloempijlstaart (Dr)
Andere soorten zonder vrijstelling	Steenmarter (Gr, Dr), boommarter, veldspitsmuis, adder, hazelworm, levendbarende hagedis, ringslang, alpenwatersalamander, grote vos, dreps, knollathyrus (Dr)
Andere soorten met vrijstelling	Algemene grondgebonden zoogdieren en amfibieën (Gr, Dr, Ov)

**N.B. Bunzing, wezel en hermelijn zijn nu nog vrijgesteld in provincie Drenthe. Mogelijk gaat het beleid omtrent deze soorten wijzigen in provincie. Als de soorten beschermd worden onder Wnb, moeten bunzing, wezel en hermelijn alsnog getoetst worden onder de beschermingscategorie 'Andere soorten zonder vrijstelling' (artikel 3.10).*

Er geldt binnen de provincies Groningen, Drenthe en Overijssel een vrijstelling voor de binnen het projectgebied algemeen voorkomende soorten. Deze zijn hieronder daarom niet meegenomen. Voor deze soorten geldt de zorgplicht (zie verder in paragraaf 3.6.1).

Overtreding verbodsbepaling

In de onderstaande tabellen is per soort(groep), op basis van de effectbeschrijving in de vorige paragraaf, aangegeven welke verbodsbepalingen van de Wnb kunnen worden overtreden als gevolg van de werkzaamheden. Daarbij is geen rekening gehouden met eventueel mogelijke mitigerende maatregelen. Op basis van de uitkomst van deze toetsing is bepaald of en zo ja, welke mitigerende maatregelen nodig zijn. Deze zijn beschreven in de volgende paragraaf.

Bij onderstaande toetsing wordt uitgegaan van een worst-case-scenario. In het geval een bosschage niet bekeken is, wordt ervan uitgegaan dat er zicht nesten bevinden.

Tabel 9: Mogelijke overtreding van de verbodsbepalingen van artikel 3.1 ten aanzien van soorten van de Vogelrichtlijn (Gr=Groningen, Dr=Drenthe, Ov=Overijssel).

Soort	Lid 1	Lid 2	Lid 3	Lid 4	Als gevolg van
Vogels zonder jaarrond beschermde nesten	X	X		X	Als werkzaamheden plaatsvinden in het broedseizoen (Gr, Dr, Ov).
Vogels met jaarrond beschermde nesten	X	X		X	Als werkzaamheden plaatsvinden in het broedseizoen S-214 (Gr) S-218 (Dr)
Het is verboden om: Lid 1: te doden of te vangen; Lid 2: opzettelijk nesten, rustplaatsen en eieren te vernielen of te beschadigen, of nesten van vogels weg te nemen; Lid 3: eieren te rapen en deze onder zich te hebben; Lid 4: opzettelijk te verstoren; verstoring toegestaan indien niet van wezenlijke invloed op de staat van instandhouding. Lid 5: Het verbod, bedoeld in het vierde lid, is niet van toepassing als de storing niet van wezenlijke invloed is op de staat van instandhouding van de desbetreffende vogelsoort.					

Tabel 10: Mogelijke overtreding van de verbodsbepalingen van artikel 3.5 ten aanzien van soorten van de Habitatrichtlijn (Gr=Groningen, Dr=Drenthe, Ov=Overijssel).

Soort	Lid 1 5	Lid 2	Lid 3	Lid 4	Als gevolg van
Vleermuizen		X			Werkzaamheden S-223 (Dr) S-672 (Ov)
Poelkikker	X	X		X	Plaatsen materieel, graafwerkzaamheden S-763, S-213 (Gr) S-216, S-221, S-222, S-223, S-577 (Dr)
Kamsalamander	X	X		X	Werkzaamheden S-577 (Dr)
Teunisbloempijlstaart	X				Werkzaamheden S-217, S-219 (Dr)

Het is verboden om:
 Lid 1: opzettelijk te doden of te vangen;
 Lid 2: opzettelijk te verstoren;
 Lid 3: eieren van dieren opzettelijk te vernielen of te rapen;
 Lid 4: voortplantingsplaatsen of rustplaatsen van dieren te beschadigen of te vernielen;
 Lid 5: opzettelijk te plukken en te verzamelen, af te snijden, te ontwortelen of te vernielen.

Tabel 11: Mogelijke overtreding van de verbodsbepalingen van artikel 3.10 lid 1 ten aanzien van andere soorten (Gr=Groningen, Dr=Drenthe, Ov=Overijssel).

Soort	a	b	c	Als gevolg van
Steenmarter	X	X		Plaatsen materieel S-213, S-214 (Gr) S-221, S-223 (Dr)
Boommarter	X			Plaatsen materiaal S-577 (Dr)
Veldspitsmuis	X	X		Werkzaamheden in ruigte/struweel S-217, S-218, S-219, S-577, S-223 (Dr)
Adder	X	X		Werkzaamheden S-218 (Dr)
Levend barende hagedis	X	x		Werkzaamheden S-218 (Dr)
Hazelworm	X	X		Werkzaamheden S-218, S-219, S-223, S-577 (Dr)
Ringslang	X	X		Werkzaamheden S-221 (Dr)
Alpenwatersalamander	X	X		Werkzaamheden S-223, S-577 (Dr)
Grote vos	X			Werkzaamheden S-219 (Dr)
Dreps			X	Werkzaamheden S-222, S-223 (Dr)
knollathyrus			X	Werkzaamheden S-217 (Dr)

Het is verboden om:
 a: opzettelijk te doden of te vangen;
 b: vaste voortplantingsplaatsen of rustplaatsen opzettelijk te beschadigen of te vernielen;
 c: opzettelijk te plukken en te verzamelen, af te snijden, te ontwortelen of te vernielen.

Voor 3.10 soorten geldt dat er geen verbodsbepaling van toepassing is op het opzettelijk verstoren. De verstoring in deze is van beperkte duur in tijd en ruimte, dus zal deze niet leiden tot het verlaten van de verblijfplaats. Overtreding door het indirect vernietigen van verblijfplaats als gevolg van verstoring is dan ook uitgesloten.

Vervolg

In deze paragraaf zijn een aantal vervolgstappen beschreven. Het gaat hierbij om fysieke inspectie, soortgericht onderzoek, mitigerende maatregelen en zorgplichtmaatregelen.

Mitigerende maatregelen

Vogels zonder jaarrond beschermde nesten

- Werkzaamheden worden buiten het broedseizoen uitgevoerd. Deze loopt globaal van half maart t/m juli, maar deze periode kan afwijken.
- Als dat niet mogelijk is, dienen de volgende stappen genomen te worden:
 - Een ecofoon checkt voorafgaand aan de werkzaamheden het projectgebied op broedende vogels.
 - Voorafgaand aan het broedseizoen dienen onderstaande maatregelen genomen te worden:
 - Verwijder vegetatie in en rondom het projectgebied.
 - Plaats linten verspreid in het projectgebied.
 - Bij geen broedende vogels kunnen werkzaamheden doorgang vinden. In dat geval dient het projectgebied elke week gecontroleerd te worden op broedende vogels.
 - Bij broedende vogels dient op de betreffende locatie gewacht te worden tot de jonge vogels zijn uitgevlogen of het nest hebben verlaten.

Vogels met jaarrond beschermde nesten

- Er wordt niet gewerkt rondom (jaarrond) beschermde nesten in de periode maart t/m september.
- Als dit niet mogelijk is, dient nader onderzoek plaats te vinden voor vogels met jaarrond beschermde nesten.

Vleermuizen

Om verblijfplaatsen te behouden dienen de volgende maatregelen genomen te worden:

- Er wordt geen materiaal geplaatst in een afstand van 5 meter rondom de potentiële verblijfplaatsen in het gebouw bij S-233 en S-672.

Steenmarter / boommarter

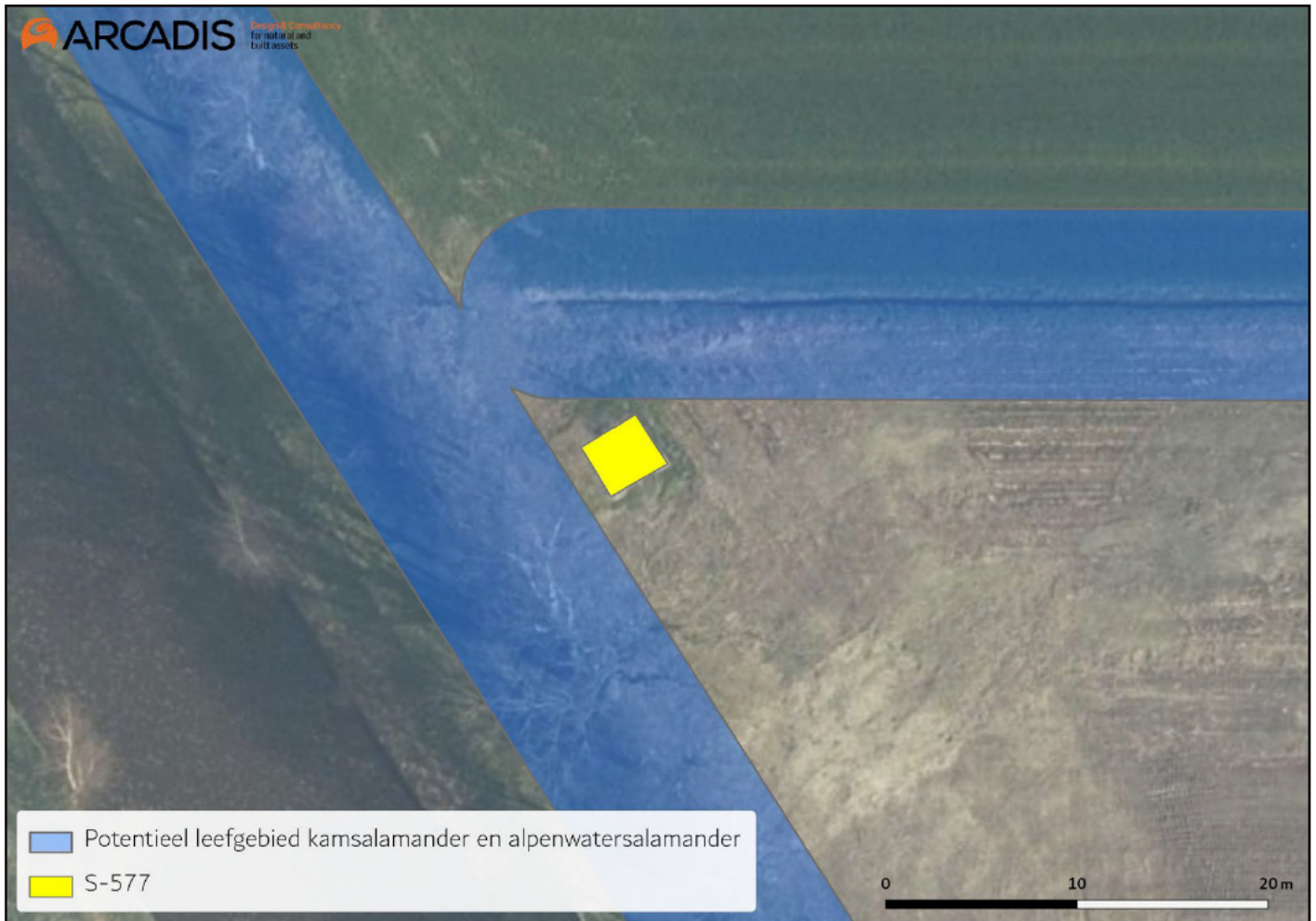
Om verblijfplaatsen te behouden dienen de volgende maatregelen genomen te worden:

- Er wordt geen materiaal geplaatst in een afstand van 5 meter rondom de potentiële verblijfplaatsen bij S-213 (pijp van mestopslag), S-214 (takkenbult), S-221 (boomholte berk) en S-223 (onder containergebouw) voor de steenmarter en S-221 (boomholte berk) en S-557 (boomholtes houtwal) voor de boommarter.

Kamsalamander / alpenwatersalamander

Om verblijfplaatsen te behouden dienen de volgende maatregelen genomen te worden:

- Geen werkzaamheden binnen 5 meter van de houtwal en sloot bij S-577 voor de kamsalamander en alpenwatersalamander (zie Figuur 26). Het werkterrein dient buiten het leefgebied te blijven.
- Het werkterrein bij S-223 dient binnen het hekwerk plaats te vinden voor de alpenwatersalamander. Hier is geen leefgebied voor de alpenwatersalamander.



Figuur 26: Potentieel leefgebied voor kamsalamander en alpenwatersalamander bij S-577. Werkterrein dient buiten het potentiële leefgebied te blijven.

Zorgplicht

De Wnb kent een algemene zorgplicht. Dit betekent dat zorgvuldig met aanwezige planten en dieren moet worden omgegaan. Daarom moeten de volgende maatregelen genomen worden:

- Werk één richting op zodat aanwezige dieren kunnen vluchten.
- Hou het werkgebied zo klein mogelijk.
- Verwijder eerst vegetatie in een gebied voordat er gegraven wordt.
- Als er dieren aanwezig blijken te zijn, staak de werkzaamheden totdat deze het projectgebied verlaten hebben.

Fysieke inspectie

Er dient een fysieke inspectie plaats te vinden voor de volgende soorten:

Tabel 12: Overzicht fysieke inspectie

Soortgroep	Locatie
Broedvogels met jaarrond beschermde nesten	S-214 (Gr) S-218 (Dr)
Gebouwbewonende vleermuizen	S-223 (Dr) S-672 (Ov)
Steenmarter	S-213, S-214 (Gr) S-221, S-223 (Dr)
Boommarter	S-221, S-557 (Dr)

Als na de inspectie blijkt dat de verblijfplaatsen of leefgebieden ongeschikt zijn voor de hierboven genoemde lijst, kunnen de betreffende soorten alsnog worden uitgesloten.

Soortgericht onderzoek

Op basis van de quickscan kan de aanwezigheid van een aantal beschermde soorten en/of soortgroepen niet worden uitgesloten. Omdat bij uitvoering van de werkzaamheden sprake kan zijn van overtreding van verbodsbepalingen van de Wnb, dient nader onderzoek te worden uitgevoerd voordat beoordeeld kan worden of negatieve effecten uitgesloten kunnen worden en welke maatregelen noodzakelijk zijn. Het gaat hierbij om soorten, waarbij met mitigerende maatregelen overtreding niet geheel voorkomen kan worden of dat nader onderzoek noodzakelijk is om te bepalen of mitigerende maatregelen noodzakelijk zijn.

Dit nader onderzoek bestaat uit een fysieke inspectie en/of soortgericht onderzoek. Een fysieke inspectie kan worden gedaan voorafgaand aan soortgericht onderzoek om soorten eventueel nog uit te sluiten op locaties waar ze nu nog niet uitgesloten zijn. Met een fysieke inspectie wordt er op de locatie gekeken naar eventuele burchten, holen, feces of andere sporen. Als de betreffende soorten door middel van een fysieke inspectie uitgesloten zijn, is soort gericht onderzoek niet nodig. Als de betreffende soorten door middel van een fysieke inspectie niet uitgesloten zijn, is soortgericht onderzoek wel noodzakelijk. In Tabel 13 staat weergegeven op welke locaties en voor welke soorten mitigatie en nader onderzoek (fysieke inspectie en/of soortgericht onderzoek) noodzakelijk is.

Het soortgericht veldonderzoek dient als volgt uitgevoerd te worden:

Vogels met jaarrond beschermde nesten

- 4 veldbezoeken gedurende de ochtend in de periode maart t/m 15 mei.
De veldbezoeken vinden plaats bij gunstige weersomstandigheden (droog weer).
- Tussen de veldbezoeken zit minimaal 10 dagen.

Vleermuizen

- 2 veldbezoeken in de periode 15 mei t/m 15 juli waarvan 1 avondronde en 1 ochtendronde.
- 2 veldbezoeken in de periode 15 augustus t/m 30 september (gedurende de nacht).
- De veldbezoeken vinden plaats bij gunstige weersomstandigheden (droog, voldoende warm, niet te veel wind).
- Tussen de veldbezoeken zit bij voorkeur 20 dagen, maar minimaal 10 dagen.

Steenmarter / boommarter

De potentiële verblijfplaats kan onderzocht worden door middel van cameravallen. Hierbij gelden de volgende uitgangspunten:

- Nabij de potentiële verblijfplaats dient een cameraval geplaatst te worden.
- De cameraval dient minimaal 3 weken te draaien.
- Indien noodzakelijk, dienen meerdere cameravallen geplaatst te worden.

Veldspitsmuis

- De inventarisatie wordt uitgevoerd met behulp van life traps.
- Deze worden geplaatst op verschillende locaties binnen geschikt habitat, daarna worden per 24 uur minimaal 2 controles van de vallen uitgevoerd. Dit voor 3 achtereenvolgende dagen.

Hazelworm

- Plaatsen van reptielenplaten, minimaal 1 maand voor de eerste controle.
- 4 controle bezoeken vinden plaats in de maanden juni tot september.

Ringslang

- Er zijn 4 bezoeken nodig en minimaal 3 keer met optimale omstandigheden (bij zonneschijn als de temperatuur nog laag is, 15 °C, of op een warme dag na een koude periode) in de maanden april tot en met september met een voorkeur voor april, mei, augustus en september.
- Tussen de eerste en laatste bezoek zit een spreiding van minimaal 1 maand.
- Reptielenplaten neergelegd in het potentiële leefgebied.

Adder / levendbarende hagedis

- Er vinden 3 veldbezoeken plaats, waarvan minimaal 2 in de optimale periode (zonnig / half bewolkt, 12-20 °C, < 5 Bft).
- De bezoeken vinden plaats in de periode van half april tot eind mei (juni tot juli) en augustus tot September.
- Tussen de eerste en het laatste bezoek zit een spreiding van minimaal 1 maand.
- Eén maand voor het eerste veldbezoek worden reptielenplaten neergelegd in het potentiële leefgebied.

Kamsalamander

- Er is één bezoek nodig aan het projectgebied voor het zomer- en winterbiotoop door een deskundig ecooloog. Hierbij wordt materiaal gekeerd om zich eronder verschuilende exemplaren te vinden.
- Er zijn 2-4 bezoeken nodig om voortplantingswater te onderzoeken tussen april en augustus. Dit wordt gedaan met een periode van 20 dagen tussen de bezoeken, met windstil water en een schepnet.

Alpenwatersalamander

- Er is één bezoek nodig aan het projectgebied door een deskundig ecooloog in de maanden juni tot oktober voor de zomerbiotoop van de soort. Hierbij wordt materiaal gekeerd om zich eronder verschuilende exemplaren te vinden.
- Er zijn twee bezoeken nodig aan het projectgebied door een deskundig ecooloog in de maanden maart tot en met augustus voor de voortplantingsbiotoop van de soort. Hierbij worden exemplaren gevangen met een schepnet. Er zitten twee weken tussen de bezoeken.

Poelkikker

- Er dienen twee veldbezoeken te komen tussen de maanden mei tot juli op warme, vochtige avonden vanaf een uur voor zonsondergang.
- Er zit 10 dagen tussen de bezoeken.

Grote vos

Onderzoek naar de grote vos kan op twee manieren uitgevoerd worden, namelijk het zoeken naar actieve dieren in het voortplantingsseizoen van maart t/m april of het zoeken naar rupsen op de te kappen bomen in de periode eind april-half juli. Hierbij gelden de volgende uitgangspunten:

- Er dienen minimaal 2 rondes uitgevoerd te worden.
- Tussen deze rondes zit minimaal 10 dagen.
- Deze rondes vinden plaats bij geschikt weer (droog, zonnig, voldoende warm, niet te veel wind).

Teunisbloempijlstaart

- Er dienen minimaal twee rondes uitgevoerd te worden in de periode mei tot september.
- Tussen deze rondes zitten minimaal 10 dagen.
- Deze rondes vinden plaats bij geschikt weer (droog, zonnig, voldoende warm, niet te veel wind).

Dreps

- Er dienen twee veldbezoeken uitgevoerd te worden door een deskundig ecooloog in de bloeiperiode van de soort, juni tot en met augustus.
- Er moet minimaal een maand zitten tussen de veldbezoeken.

Knollathyrus

- Er dienen twee veldbezoeken uitgevoerd te worden door een deskundig ecooloog in de bloeiperiode van de soort, tussen 15 april tot 15 juni.

Conclusie en vervolgstappen

Gebiedsbescherming

Negatieve verstoringseffecten op Natura 2000-gebieden zijn uitgesloten. Negatieve effecten als gevolg van stikstofdepositie zijn niet uitgesloten. Om eventuele effecten van stikstofdepositie op Natura 2000-gebieden te bepalen moeten AERIUS-berekeningen gedaan worden. Als daaruit komt dat effecten niet uit te sluiten zijn, zijn vervolgstappen noodzakelijk, zoals het opstellen van een Passende beoordeling en het aanvragen van een vergunning Wnb. Als de effecten op basis van de berekeningen uitgesloten kunnen worden, zijn vervolgstappen niet nodig.

Soortenbescherming

Als gevolg van de werkzaamheden treden er mogelijk effecten op op diverse beschermde soorten zoogdieren, vogels, vleermuizen, reptielen, amfibieën en vlinders. De voorgenomen werkzaamheden leiden bij aanwezigheid tot overtredingen van verbodsbepalingen van de Wet natuurbescherming. Een deel van deze overtredingen is te voorkomen door mitigerende maatregelen, zoals weergegeven in paragraaf 3.6.1. Daar waar mitigerende maatregelen niet mogelijk zijn, of overtreding niet te voorkomen is door mitigerende maatregelen, dient soortgericht onderzoek uitgevoerd te worden naar de betreffende soorten/soortgroep. De vervolgstappen omtrent mitigatie en nader onderzoek staan per locatie weergegeven in Tabel 13. De vervolgstappen in het kader van soortgericht onderzoek zijn omschreven in paragraaf 3.6.3.

Als uit het soortgericht onderzoek naar voren komt dat bepaalde soorten aanwezig zijn, is het aanvragen van een ontheffing Wet natuurbescherming noodzakelijk. Voor het kunnen verkrijgen van een ontheffing Wet natuurbescherming moet met de volgende zaken rekening gehouden worden:

- Er moet onderbouwd zijn waarom er geen reële alternatieven zijn met minder negatieve effecten op de beschermde soorten.
- De ontwikkeling moet een in de wet genoemd belang dienen.
- De werkzaamheden mogen geen afbreuk doen aan het streven naar een gunstige staat van instandhouding (habitatrichtlijnsoorten en nationaal beschermde soorten) of leiden tot een verslechtering van de staat van instandhouding (vogelrichtlijnsoorten).

Een ontheffingsaanvraag duurt 13 weken. Deze termijn kan door het bevoegd gezag (Provincie Groningen/Provincie Drenthe/Provincie Overijssel) eenmalig verlengd worden met 7 weken.

N.b. Bunzing en hermelijn zijn nu nog vrijgesteld in provincie Drenthe. Mogelijk gaat het beleid omtrent deze soorten wijzigen in provincie. Als de soorten beschermd worden onder Wnb, moeten bunzing en hermelijn alsnog getoetst worden onder de beschermingscategorie 'Andere soorten zonder vrijstelling' (artikel 3.10).

Tabel 13: Overzicht vervolgstappen per soort(groep). M= mitigerende maatregel, F= fysieke inspectie, S= soortgericht onderzoek

Provincie Groningen								
Soortgroep	S-842	S-422	S-423	S-424	S-213	S-763	S-214	
Broedvogels zonder jaarrond beschermd nest	M	M	M	M	M	M	M	
Broedvogels met jaarrond beschermd nest							F	
Steenmarter					M (of F of S)		M (of F of S)	
Poelkikker					S	S		
Provincie Drenthe								
Soortgroep	S-216	S-217	S-218	S-219	S-221	S-222	S-223	S-557
Broedvogels zonder jaarrond beschermd nest	M	M	M	M	M	M	M	M
Broedvogels met jaarrond beschermd nest			F					
Vleermuizen							M (of F of S)	
Dreps						S	S	
Knollathyrus		S						
Steenmarter					M (of F of S)		M (of F of S)	
Boommarter					M (of F of S)			M (of F of S)
Veldspitsmuis		S	S	S			S	S
Adder			S					
Levendbarende hagedis			S					
Hazelworm			S	S			S	S
Ringslang					S			
Poelkikker	S				S	S	S	S
Alpenwatersalamander							M (of S)	M (of S)
Kamsalamander								M (of S)
Grote vos				S				
Teunisbloempijlstaart			S	S				
Provincie Overijssel								
Soortgroep	S-224	S-226	S-227	S-672				
Broedvogels	M	M	M					
Vleermuizen				M (of F of S)				

Bronnenlijst

Arcadis. (2022a). *Quickscan natuurwetgeving waterstofnetwerk Noord-Nederland, tracé Elim-Ommen.*

Arcadis. (2022b). *Quickscan Natuurwetgeving Waterstofnetwerk Noord-Nederland, tracé Eemshaven-Delfzijl en Schoonebeek-Emmen.* Arnhem: Arcadis.

Colofon

QUICKSCAN NATUURWETGEVING | WATERSTOFNETWERK NOORD-NEDERLAND
AFSLUITERSHEMA'S GRONINGEN, DRENTHE EN OVERIJSEL

KLANT

N.V. Nederlandse Gasunie

AUTEUR

[Redacted]

PROJECTNUMMER

30133275

ONZE REFERENTIE

1.1

DATUM

14 juli 2023

STATUS

Definitief

GECONTROLEERD DOOR

[Redacted]

VRIJGEGEVEN DOOR

[Redacted]

Over Arcadis

Arcadis is de leidende wereldwijd opererende ontwerp- en consultancyorganisatie op het gebied van de natuurlijke en gebouwde omgeving. Wij helpen onze klanten en de maatschappij met doeltreffende, duurzame en digitale oplossingen. Wij zijn met 36.000 mensen actief die in ruim zeventig landen meer dan €4,2 miljard aan omzet genereren. Wij helpen UN-Habitat met onze mensen, die kennis en expertise leveren om de moeilijke leefomstandigheden te verbeteren in gebieden die lijden onder de gevolgen van klimaatverandering.

www.arcadis.com

Arcadis Nederland B.V.

Postbus 63
9400 AB Assen
Nederland

T +31 (0)88 4261 261

Arcadis. Improving quality of life

Volg ons op

