



Opgavennotitie
Omgevingsvisie
Purmerend

19 december 2024



**PUR
MER
END**



Introductie

Deze notitie beschrijft de doelen en opgaven voor de Omgevingsvisie van de gemeente Purmerend. Deze opgavennotitie geeft de resultaten weer van de eerste fase van het opstellen van de Omgevingsvisie. Het is het eerste tussenproduct en geen formele beleidsnota waarover bestuurlijke standpunten worden ingenomen. Het gaat in deze fase om meningsvorming over de opgaven waarvoor Purmerend staat en komt te staan. Deze opgaven vragen straks in de Omgevingsvisie om nadere bestuurlijke afwegingen.

Deze notitie is bedoeld als het fundament waarop we de Omgevingsvisie verder opbouwen. Het is basis voor de vervolgstap waarin we uiteenlopende toekomstscenario's voor 2050 uitwerken. Hierin brengen we de opgaven met elkaar in samenhang. De scenario's en de discussie hierover vertalen we naar een richtinggevend toekomstperspectief als basis voor de Omgevingsvisie. Hierin staan de keuzen voor een gezond, vitaal en toekomstbestendig Purmerend centraal.

In deze opgavennotitie benoemen we drie kernopgaven per thema na analyses van diverse ontwikkelingen in Purmerend, nu en naar de toekomst. Hiervoor hebben we data-analyses gemaakt van autonome ontwikkelingen naast analyses van bestaande visies en beleidsnota's. De kernopgaven die we in deze notitie verder uitwerken, zijn tot stand gekomen in een open discussie met experts van de gemeente, met private en maatschappelijke partners en met het College van B&W en (een deel van) de gemeenteraad van Purmerend. Niet iedereen hoeft het over alle opgaven of met de invulling ervan eens te zijn. In deze eerste fase gaat het om de aftrap van de discussie: welke opgaven vinden we belangrijk voor de gemeente Purmerend? Wat vindt u de belangrijkste ingrediënten voor de Omgevingsvisie?

Voorwoord

Purmerend maakt zich klaar voor de toekomst!

Voor u ligt de opgavennotitie van de Omgevingsvisie. In deze opgavennotitie geven we richting aan de opgaven waar Purmerend de komende jaren voor komt te staan. Het is een eerste stap om te komen tot een Omgevingsvisie met een doorkijk tot 2050.

Purmerend groeit door. We wonen, werken, recreëren en leven in onze wijken en dorpen met bijna 100.000 inwoners. Ook in de toekomst is het belangrijk om de ruimte in Purmerend zo in te richten dat de leefomgeving blijft bijdragen aan wat we als gemeente belangrijk vinden.

Het uitgangspunt is om altijd zo optimaal mogelijk van de beschikbare ruimte gebruik te maken, maar welke keuzes komen daarbij kijken? Wat zijn de belangrijkste opgaven, hoe hangen deze samen en waar schuurt het? Wat kunnen we op korte termijn bereiken en waar hebben we meer tijd voor nodig? En wat voor soort Omgevingsvisie past bij Purmerend en hoe pakken we de regie? Dat gaan we samen met inwoners, ondernemers, culturele- en maatschappelijke instellingen en andere partners uitzoeken.

Als gemeente staan we voor verschillende opgaven. Samen met vertegenwoordigers uit verschillende vakgebieden en werkvelden hebben we 5 kernopgaven van Purmerend benoemd. Deze 5 thema's leest u in deze nota. En wat u misschien zal opvallen, is dat ze allemaal met elkaar te maken hebben. Als we deze thema's verder gaan uitwerken in scenario's komen de kansen naar voren, maar we verwachten dan ook te ontdekken hoe de thema's elkaar in de weg kunnen gaan zitten. Want alles houdt met elkaar verband.

Als wethouders zijn wij dan ook allebei bij de totstandkoming van de Omgevingsvisie betrokken. Er spelen thema's in het fysieke domein die welzijn en gezondheid raken en andersom. We komen nog voor veel keuzes te staan. Daarom nodigen we u graag uit om met ons mee te denken over deze strategische keuzes voor gemeente Purmerend. Zo werken we samen aan een aantrekkelijk Purmerend voor nu en in 2050.

Chris Boer: wethouder Gezondheidszorg, Ouderenzorg, Welzijn

Pascal Verkroost: wethouder Gebiedsontwikkeling



Wethouder Chris Boer



Wethouder Pascal Verkroost

Inhoud

Voorwoord	4
1 Introductie	6
2 Wonen en Zorg	16
3 Economie & Leren	22
4 Mobiliteit & Bewegen	28
5 Welzijn & Ontmoeten	34
6 Groen & Recreëren	40
7 Ambities en doelen voor 2050	46



Hoofdstuk 1
Introductie



Purmerend pakt de kans om over haar eigen toekomst na te denken. Dit doen we met de nieuwe Omgevingsvisie. Deze visie is dé integrale visie op de fysieke leefomgeving waarin we allerlei opgaven op gebied van water, natuur, landbouw, klimaat, economie, energie, wonen en voorzieningen samenbrengen. Eén samenhangend ruimtelijk plan voor de toekomst voor een duurzaam, leefbaar en vitaal Purmerend in 2050.

Omgevingsvisie: wat en waarom?

De Omgevingsvisie is de integrale visie op de fysieke leefomgeving van Purmerend tot 2050. Deze visie spreekt zich uit over alle facetten die van betekenis zijn voor de leefomgeving: ruimtelijke, economische, duurzame en sociaal-maatschappelijke onderwerpen. Denk aan groen, water, energie, landbouw, economie, gezondheid, wonen en sociale voorzieningen. De Omgevingsvisie is het strategische beleidsplan voor de inrichting en kwaliteit van de fysieke leefomgeving.

Nieuwe opgaven voor de toekomst

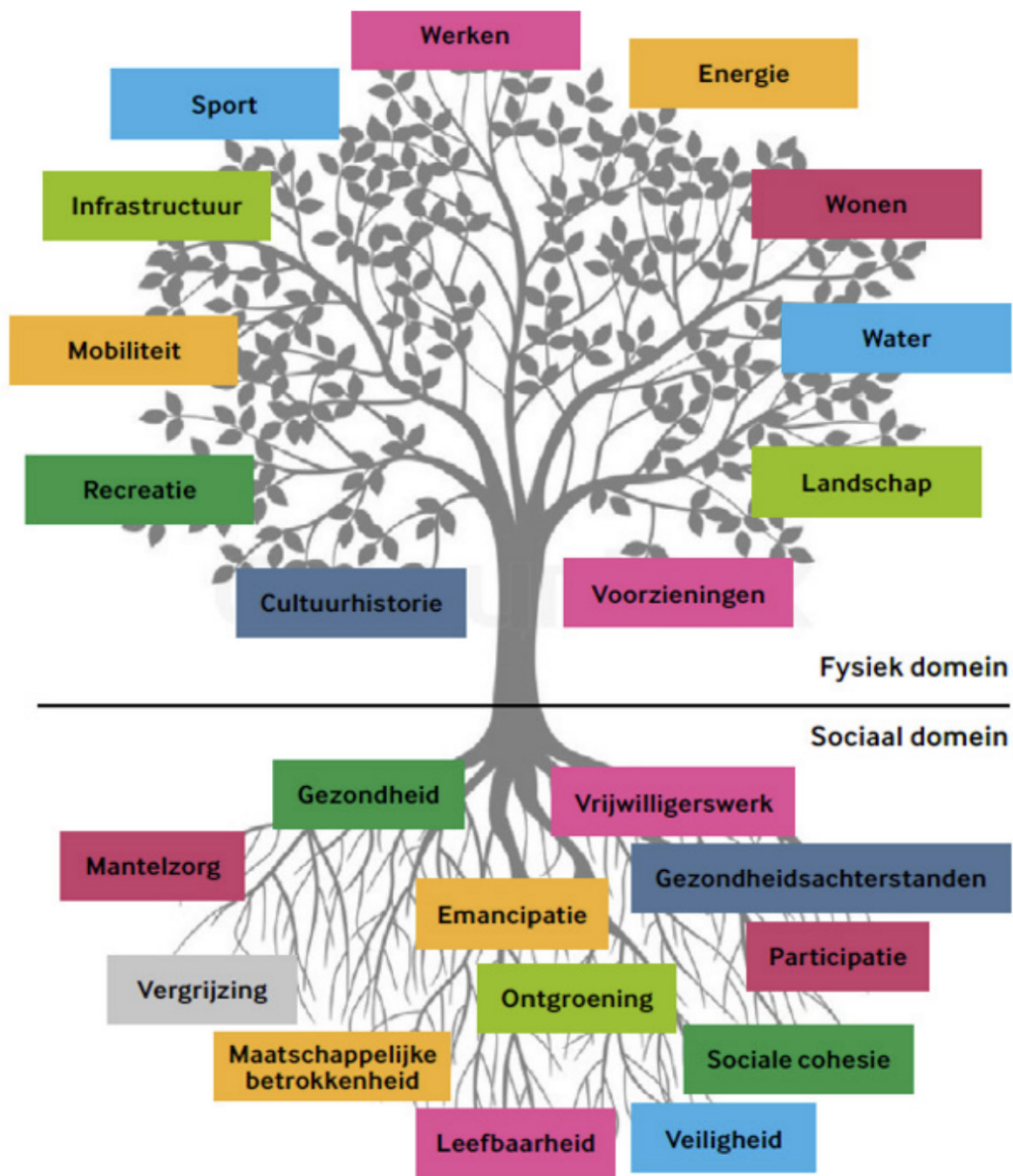
Aanleiding voor de Omgevingsvisie zijn de grote opgaven die nu en in de toekomst op ons afkomen. Van klimaatverandering tot betaalbaar wonen, van sociale voorzieningen tot duurzame energie. Deze opgaven vragen om extra ruimte en een ander gebruik van de ruimte. Voor Purmerend als (voormalige) groeikern zijn de opgaven nog groter dan voor andere gemeenten. De Omgevingsvisie biedt ons de kans om een gezamenlijk streefbeeld voor onze leefomgeving te bepalen en hiervoor een samenhangende aanpak te ontwikkelen.

Herpositionering in de regio

Purmerend en de Beemster zijn gefuseerd naar één gemeente. Stad en land zijn binnen de gemeente bij elkaar gebracht. Door de samenvoeging met de Beemster per 1 januari 2022 is de gemeente Purmerend gegroeid naar meer dan 95.000 inwoners. Tot 2040 verwachten we een groei naar bijna 110.000 inwoners. Dit maakt Purmerend niet langer de 'satelliet' van Amsterdam, maar een zelfstandige grote gemeente van formaat. Dit alles geeft Purmerend niet alleen een andere positie in de eigen regio Waterland en Zaanstreek, maar ook in de samenwerking met andere regio's, zoals de Metropoolregio Amsterdam en de regio Alkmaar. En met onze buurgemeenten waarmee we nauw verbonden willen zijn: Edam-Volendam, Waterland, Wormerland, Landsmeer, Zaanstad en Amsterdam.

Impuls voor samenwerking

Bovendien biedt de Omgevingsvisie kansen voor het versterken van de onderlinge samenwerking. Intern binnen de gemeente, maar ook met private en maatschappelijke organisaties. Met de Omgevingsvisie kunnen we lopende en nieuwe samenwerkingen een impuls geven. Niet alleen door gezamenlijke ambities, maar ook met een uitvoeringsagenda die richting geeft aan het vervolg. Met de Omgevingsvisie schetsen we de kansen en mogelijkheden voor bewoners, ondernemers en andere partners op de lange termijn. Het is de nieuwe basis voor beleid en besluitvorming. Met het proces voor de Omgevingsvisie geven we een stevige impuls aan de samenwerking binnen en buiten de gemeente.



Centrale opgave voor de Omgevingsvisie is het fysiek en sociaal domein verbinden

Doelen en opbouw

De doelen van de nieuwe Omgevingsvisie zijn:

Inhoudelijk doel: verbreding van opgaven en tijdshorizon

Het inhoudelijke doel is het opstellen van de integrale Omgevingsvisie. Dit is een brede visie op de kwaliteit van de fysieke leefomgeving van de gemeente, en moet richting geven aan de ruimtelijke ontwikkeling in de periode tot 2050. De Omgevingsvisie kent een breder perspectief dan de voorgaande structuurvisies. Enerzijds kijken we verder in de toekomst, naar ontwikkelingen en behoud van waarden op de lange termijn. Anderzijds zijn de opgaven veel breder (sociaal, gezondheid, economie, energie, zorg, klimaat, etc.). Met de Omgevingsvisie streven we vooral naar een sterke integratie van het fysieke domein en het sociale domein. De Omgevingsvisie is de integrale paraplu boven alle sectorale visies die de gemeente al heeft opgesteld.

Procesdoel: partijen breed mobiliseren voor Omgevingsvisie

Nevendoel is om begrip te ontwikkelen voor de keuzen van de Omgevingsvisie en inzicht te geven in de spanningspunten waarover de gemeente keuzen moet maken. Hiervoor betrekken we belanghebbende publieke, private, maatschappelijke partijen én bewoners, ondernemers en bezoekers van Purmerend op een actieve manier bij de Omgevingsvisie. Door middel van een serie brede dialogen en verschillende interactieve werk- en dialoogvormen brengen we partijen met elkaar in gesprek over de nieuwe opgaven en de gewenste ontwikkeling van de gemeente Purmerend op lange termijn. Dit is basis voor een breed gedragen Omgevingsvisie.

Beoogd resultaat: actieve betrokkenheid van partijen

Het resultaat van het traject is een hoogwaardige, richtinggevende Omgevingsvisie waarmee partijen samenwerken aan de toekomst van Purmerend. Maar aan 'papieren' c.q. digitale documenten ontbreekt het niet. Onze inzet is erop gericht om de Omgevingsvisie werkelijk betekenis te geven voor alle inwoners en partijen in de gemeente Purmerend. Dat betrokkenen zich 'mede-eigenaar' voelen van de Omgevingsvisie. Als resultaat van het ontwikkel- en participatietraject zien we een brede groep van relevante partijen die actieve inbreng heeft gegeven in de totstandkoming van de Omgevingsvisie.

Een getrapte opbouw van de Omgevingsvisie

Het opstellen van de Omgevingsvisie vraagt om een heldere opbouw. We zijn gestart met het formuleren van de thema's en daarbij behorende kernopgaven per thema. Resultierend in deze opgavennotitie. Vervolgens werken we de thema's en kernopgaven uit tot meerdere ontwikkelscenario's en keuzevraagstukken, terugkomend in de perspectievennotitie. Tenslotte werken we het meest wenselijke toekomstperspectief uit naar een integrale Omgevingsvisie, met een lange termijnperspectief en uitvoeringsagenda. Deze Ontwerp Omgevingsvisie wordt ter inzage gelegd voor eventuele zienswijzen en vervolgens als (definitieve) Omgevingsvisie Purmerend vastgesteld door de gemeenteraad.

Doelen en opgaven

Centrale ambitie Stip op de horizon 2050

Doelen en opgaven

Wonen & Zorg



- Wat willen we bereiken?
- Hoe zit het in elkaar?
- Wat komt er op ons af?
- Waaraan gaan we werken?

Economie & Leren



- Wat willen we bereiken?
- Hoe zit het in elkaar?
- Wat komt er op ons af?
- Waaraan gaan we werken?

Mobiliteit & Bewegen



- Wat willen we bereiken?
- Hoe zit het in elkaar?
- Wat komt er op ons af?
- Waaraan gaan we werken?

Welzijn & Ontmoeten



- Wat willen we bereiken?
- Hoe zit het in elkaar?
- Wat komt er op ons af?
- Waaraan gaan we werken?

Groen & Recreëren



- Wat willen we bereiken?
- Hoe zit het in elkaar?
- Wat komt er op ons af?
- Waaraan gaan we werken?

Perspectief 1

- Welke principes? - knoppen
- Wat is vast? - robuust
- Wat is variabel? - keuzen

Perspectief 2

- Welke principes? - knoppen
- Wat is vast? - robuust
- Wat is variabel? - keuzen

Perspectief 3

- Welke principes? - knoppen
- Wat is vast? - robuust
- Wat is variabel? - keuzen

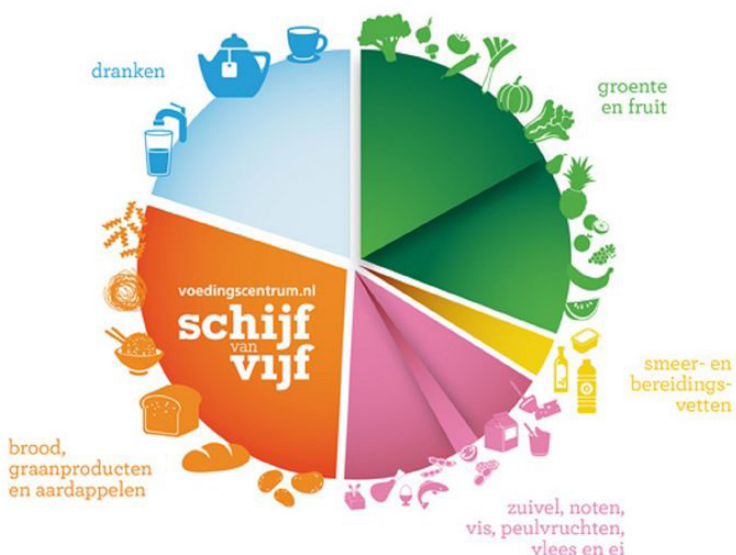
Integrale visie

- Welke identiteit? Nu en straks
- Positionering? Intern en extern
- Opgaven en ontwikkelkoers
- Uitwerking thema's/gebieden

Opgaven: de Schijf van Vijf

Hoe willen we wonen, werken, recreëren en ons verplaatsen in de toekomst? In de Omgevingsvisie staat de kwaliteit van onze leefomgeving centraal: hoe willen we samenleven in een veilige, schone en aantrekkelijke leefomgeving? Wat zijn de opgaven waarvoor we komen te staan?

De leefomgeving is een breed begrip en heeft veel verschillende aspecten in zich: de Omgevingsvisie gaat niet alleen over fysiek-ruimtelijke zaken, maar spreekt zich uit over economie, werkgelegenheid, mobiliteit, duurzaamheid en allerlei sociaal-maatschappelijke zaken. Nu weten we dat in de praktijk alles met alles samenhangt en de opgaven voor Purmerend moeilijk van elkaar zijn te scheiden. Om beter grip te krijgen op die inhoudelijke opgaven, benoemen we vijf dimensies van de leefomgeving. We introduceren hiervoor de nieuwe 'Schijf van Vijf' van de Omgevingsvisie:

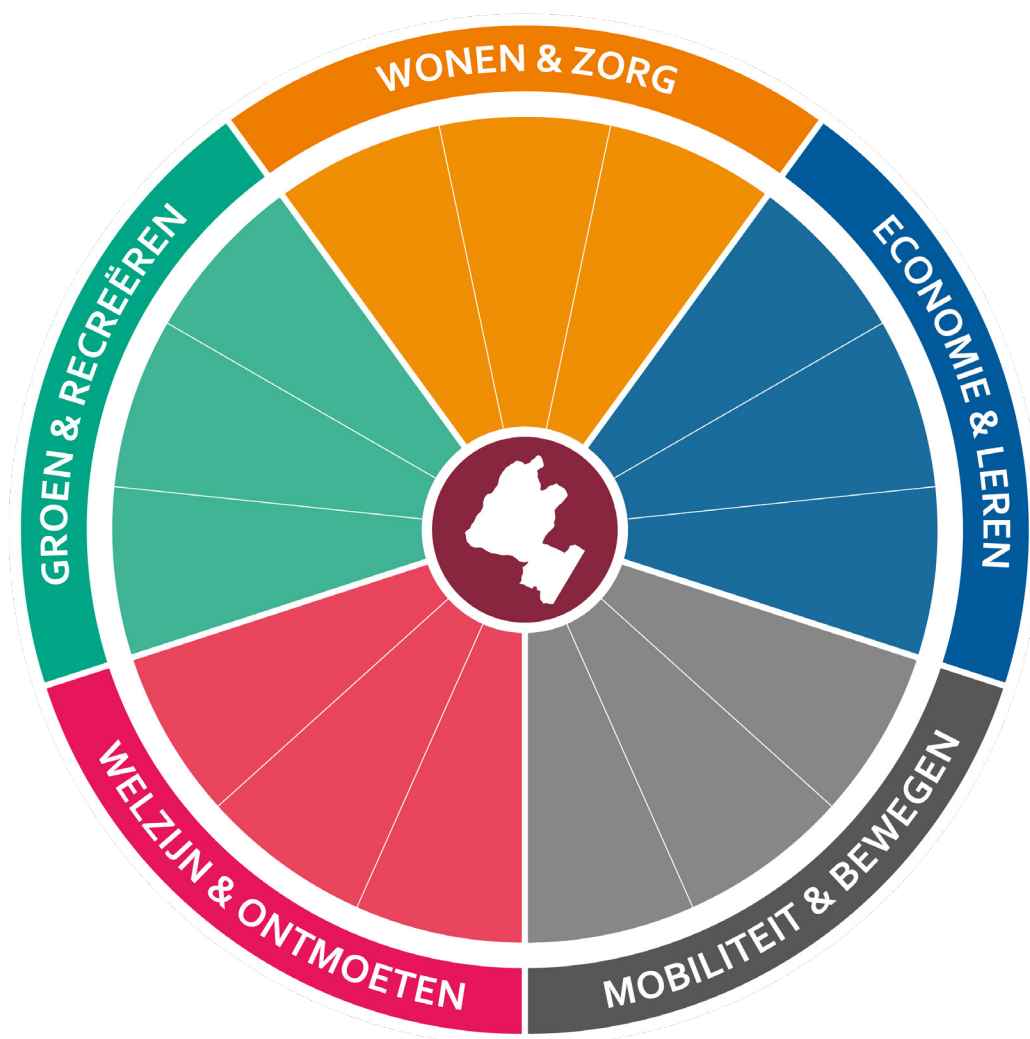


- Wonen en zorg:** Hoe willen we wonen in relatie tot de vergrijzing en de groeiende zorgvraag? Waar is ruimte voor wonen? Uitbreiding of in de bestaande stad?
- Economie en leren:** hoe versterken we de Purmerendse economie? Hoe stimuleren we innovaties en ondernemerschap? Hoe houden we de arbeidsmarkt vitaal?
- Mobiliteit en bewegen:** hoe houden we Purmerend duurzaam bereikbaar én leefbaar? Hoe gaan we slimmer om met onze mobiliteit? Hoe stimuleren we lopen en fietsen?
- Welzijn en ontmoeten:** hoe gaan we om met vergrijzing en eenzaamheid? Hoe versterken we sociale samenhang in de wijk? Een gezonde leefomgeving?
- Groen en recreëren:** hoe maken we Purmerend klimaatadaptief? Hoe gaan we om met het agrarisch landschap? Wat is nodig voor duurzame energie? En een prettige openbare ruimte?

We hebben inspiratie ontleend aan de 'Schijf van Vijf' van het voedingscentrum en dient als handzame indeling van de opgaven die gerelateerd zijn aan de kwaliteit van de omgeving.

Verschillende gemeenten en provincies zoeken in hun Omgevingsvisies naar een handzame indeling van opgaven die gerelateerd zijn aan de kwaliteit van de leefomgeving. De indeling in vijf dimensies volgens de bovenstaande 'Schijf van Vijf' is afgeleid van vergelijkbare indelingen uit andere Omgevingsvisies van vergelijkbare gemeenten. In de basis is de Schijf van Vijf te herleiden tot de driedeling 'people-planet-profit' of als 'fysiek- sociaal-economisch'.

In de context van Purmerend vatten we de opgaven niet op als 'sectorale' thema's maar koppelen we binnen het thema steeds het fysieke domein met het sociale domein. Het gaat in ieder thema om de wisselwerking tussen mens en ruimte, tussen de menselijke activiteiten (bijv. recreëren) en de kwaliteit van de leefomgeving (bijv. openbare ruimte). Daarom hebben we ieder thema ook gekoppeld aan activiteiten en trends.



De schijf van vijf als kapstok voor de opgavennotitie:
 Vijf centrale thema's met hierbinnen drie subopgaven.
 Met in de kern: ruimte. Want de Omgevingsvisie gaat in de basis over de inrichting van de fysieke leefomgeving.

Over deze opgavennotitie

Hoe willen we wonen, werken, recreëren en ons verplaatsen in de toekomst? In de Omgevingsvisie staat de kwaliteit van onze leefomgeving centraal: hoe willen we samenleven in een veilige, schone en aantrekkelijke leefomgeving? Wat zijn de opgaven waarvoor we komen te staan?

Met de voorgaande Schijf van Vijf werken we de opgaven uit waarvoor Purmerend komt te staan. Welke opgaven vindt u belangrijk voor de toekomst? Wat komt er sowieso op ons af? Hoe gaan we om met nieuwe ontwikkelingen? In deze opgavennotitie benoemen we de inhoudelijke opgaven voor de Omgevingsvisie vanuit deze Schijf van Vijf. Binnen ieder afzonderlijk thema (wonen, economie, mobiliteit, welzijn en groen) werken we steeds drie kernopgaven nader uit. Bij elkaar dus 5 keer 3 kernopgaven voor de toekomst van Purmerend.

Hiermee leggen we een belangrijke basis voor de Omgevingsvisie.

De opgaven uit de Schijf van Vijf zijn het resultaat van twee intensieve Designsprints met experts van verschillende disciplines binnen de gemeente. De eerste Designsprint (30 mei 2024) stond in het teken van de kwesties en kansen voor de toekomst van Purmerend. Op basis van een serie korte pitches van diverse experts hebben we opgaven geformuleerd en synergie- en spanningspunten benoemd. De tweede Designsprint (18 juli 2024) ging over het aanscherpen van de opgaven vanuit twee dimensies: ruimtelijke en sociaal-maatschappelijk. Ook urgentie van de opgaven hebben we samen benoemd: welke opgaven hebben prioriteit?

De tussentijdse resultaten hebben we met bestuurders nader aangescherpt in verschillende bestuurlijke werksessies met de Stuurgroep (24 april en 10 juni 2024), het College van B&W (10 september 2024) en de gemeenteraad (16 september 2024). Daarnaast hebben we een

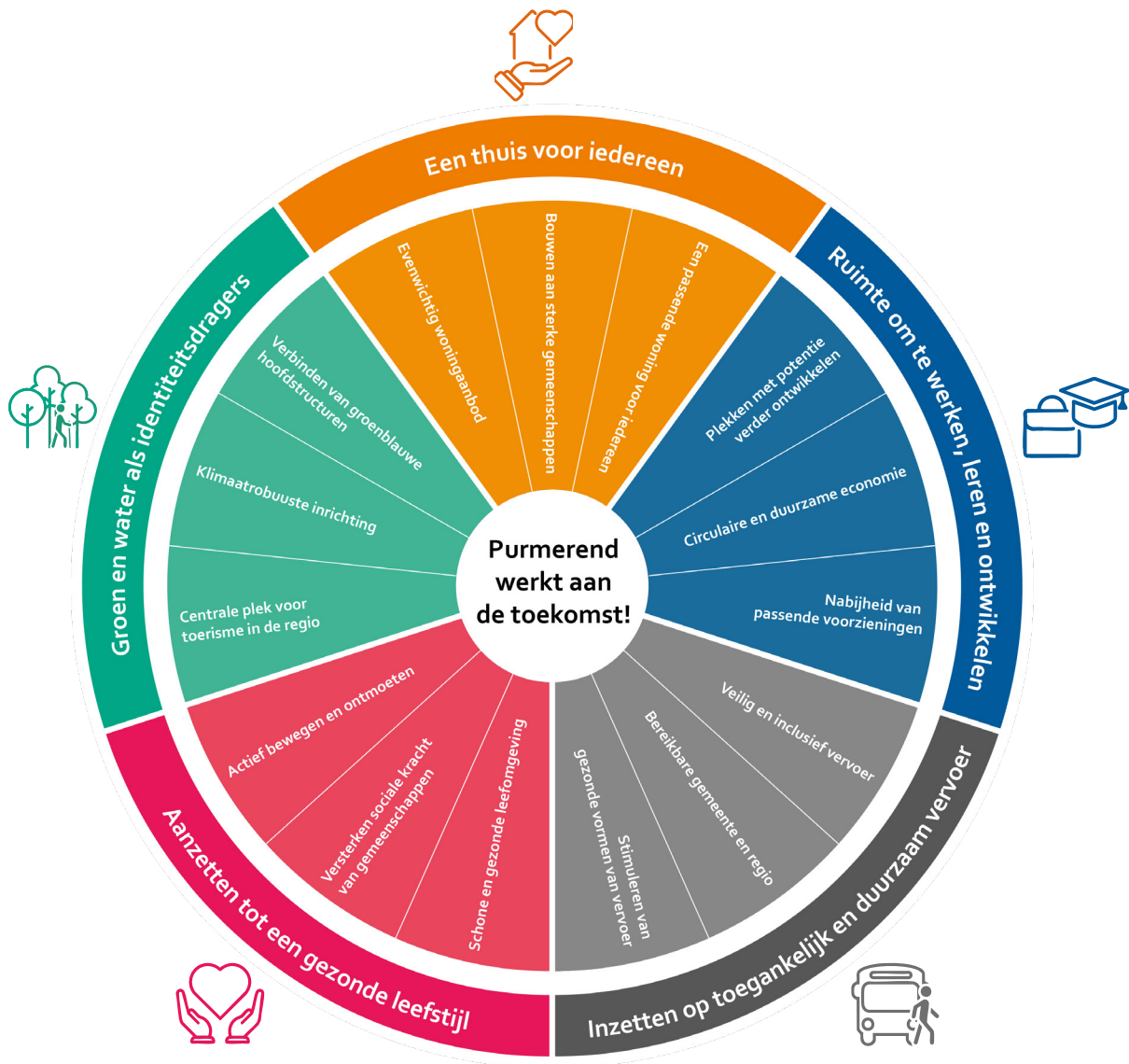


Bron: bureau UUM



'Werkplaats' (5 november 2024) georganiseerd met belangrijke partnerorganisaties voor de gemeenten, van NS Stations tot het waterschap. De externe participatie is in deze eerste fase kleinschalig: we hebben verschillende Purmerenders uit diverse sectoren gevraagd naar de kwesties en opgaven die zij zien voor Purmerend. Hiervan hebben we een serie gemaakt van 10 persoonlijke portretten die we in deze opgavennotitie hebben opgenomen.

Deze eerste fase van de Omgevingsvisie is gericht op het goed analyseren van de huidige staat van Purmerend en ontwikkelingen die op ons afkomen. De opgaven hebben we onderbouwd met cijfers en analysekaarten om beter grip te krijgen op de staat van Purmerend. Ook zijn een aantal ontwikkelingen uit het verleden toegevoegd die een belangrijke bijdrage hebben geleverd aan het Purmerend van nu.



De schijf van vijf als kapstok voor de opgavennotitie: Vijf centrale thema's met hierbinnen drie subopgaven. Met in de kern: ruimte. Want de Omgevingsvisie gaat in de basis over de inrichting van de fysieke leefomgeving.



Hoofdstuk 2
Wonen en Zorg



Centrale ambitie

Een thuis voor iedereen

Drie kernopgaven

1. Evenwichtig woningaanbod
2. Bouwen aan sterke
3. gemeenschappen
4. Een passende woning voor iedereen



Betekenisvolle lijnen uit de geschiedenis

Zorgzaamheid voor (nieuwe) inwoners

Eerste stadsuitbreiding

De eerste stadsuitbreiding in de Zuiderpolder zorgde voor betaalbare huisvesting voor arbeiders en ambachtslieden. Nieuwe wijken ontstonden om de toestroom van mensen op te vangen.

Om de nieuwe bewoners te ondersteunen in hun sociale integratie ontstonden o.a. buurtverenigingen.



Bron: Vereniging Historisch Purmerend, 1957

Sociale woningbouw beweging

Na de oorlog groeide Purmerend snel, met nieuwe wijken gebaseerd op het tuindorpprincipe van licht, lucht en ruimte voor iedereen. De auto kwam centraler te staan in de openbare ruimte.

Middenbeemster is in deze tijd ook uitgebreid met de kwadranten.



Bron: Vereniging Historisch Purmerend, z.d.

Purmerend als groeikern

Met het groeikernenbeleid kwamen uitbreidingen zoals De Gors en De Purmer. De wijken kregen woonerven, speelplekken en veel groen.

De bevolkingssamenstelling veranderde. Er kwamen veel jonge gezinnen en forensen naar Purmerend. In deze tijd stond gemeenschapszin centraal.



Bron: Vereniging Historisch Purmerend, z.d.

De afgelopen decennia heeft Purmerend een belangrijke bijdrage geleverd aan de woningbouw in de regio



Purmerend van vandaag

Een prettige woongemeente

Veel eengezinswoningen

Purmerend heeft veel woningen in het middensegment in de vorm van rijtjeswoningen.

Stedelijke gebieden en villawijken zijn beperkt aanwezig. De afgelopen jaren worden er veel appartementen in het centrum toegevoegd.



Bron: Gemeente Purmerend

Groen om de hoek

Met de Beemster en andere omliggende polders ligt Purmerend in een groene omgeving. Dit groen is voor veel bewoners binnen vijftien minuten lopen of fietsen goed te bereiken.

Binnen de woonwijken heeft iedere wijk een stedenbouwkundige opzet met veel openbaar groen.



Bron: Gallery Robien

Alles op loop- of fietsafstand

Alle dagelijkse voorzieningen zoals de (super) markt, school en het park zijn op loop en fietsafstand.

Het centrum van Purmerend ligt op maximaal 15 minuten fietsen. Hier zitten voorzieningen als de bioscoop en het theater.



Bron: Gemeente Purmerend

Suburbaan wonen is een grote kwaliteit.

Groen, parkeren en voorzieningen zijn om de hoek

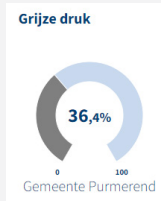


Vergrijzing en verduurzaming

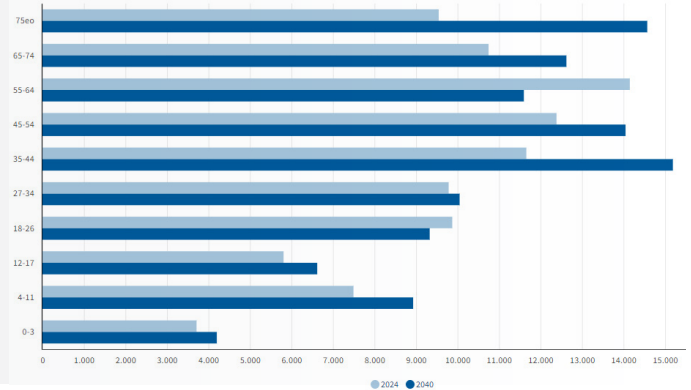
Vergrijzing van de bevolking

In heel Nederland, maar ook in Purmerend gaat de bevolking de komende jaren vergrijzen.

Concreet betekent dit dat de vraag naar andere type woningen toe zal nemen en dat er kansen liggen om de doorstroming op gang te brengen.



Verdeling bevolking naar leeftijd, 2024 en 2040
Gemeente Purmerend, aantal

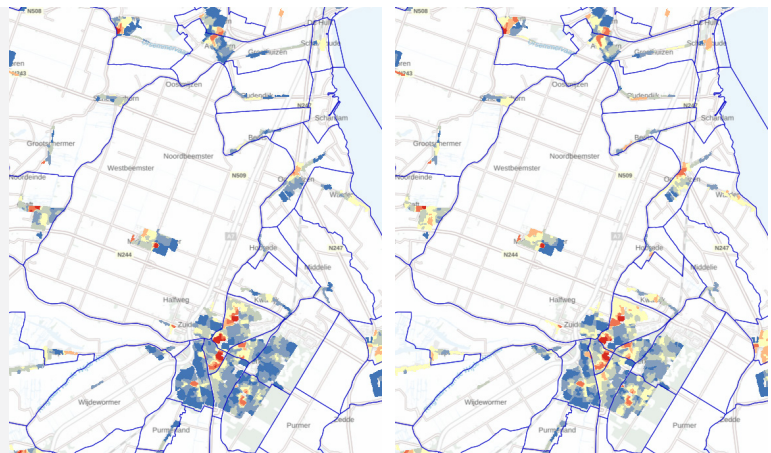


bron: Purmerend in Cijfers

Zorgvraag neemt verder toe

Met de ouder wordende bevolking zal de zorgvraag verder gaan toenemen.

Met name in de Beemster, het centrum en Overwhere zien we dat de zorgvraag het meeste toe zal nemen de komende jaren.



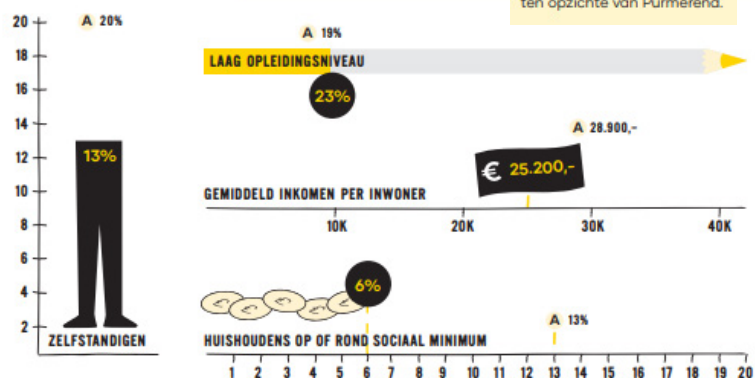
bron: GGD Gezondheidsmonitor

Percentage laag inkomens stijgt

De huidige trends van selectieve migratie zorgt voor een veranderende bevolkingssamenstelling op zowel stedelijk als wijkniveau in Purmerend.

Het percentage huishoudens met een laag inkomen langzaam doch gestaag toe. Hogere inkomens lijken steeds meer uit Purmerend te vertrekken richting de grote steden of luxere woonmilieus in aangrenzende gemeenten.

ARBEID EN INKOMEN



bron: Thuis in Purmerend, Ivan Nio

Een veranderende bevolkingssamenstelling vraagt om een divers woningaanbod in Purmerend



Drie kernopgaven voor de Omgevingsvisie:

1. Evenwichtig woningaanbod

De woonvraag in Purmerend en de regio is groot. Het tekort aan woningen zorgt in vele opzichten voor problemen. Woningzoekenden verdringen elkaar, prijzen van koopwoningen en wachtlijsten voor sociale huurwoningen stijgen. De bevolkingssamenstelling verandert en dat vraagt om andere diverse (sociale) woningtypes en woonmilieus die we nog niet veel hebben in Purmerend.

We zetten in op: diverse woningtypes, betaalbaarheid van woningen, verduurzaming van woningvoorraad en toekomstbestendig woningaanbod

2. Bouwen aan sterke gemeenschappen

Met de groei van Purmerend komen er veel nieuwe woningen en mensen bij. De sociale structuren in de buurt zijn het fundament van een prettige woonomgeving en daar dienen we zorgvuldig mee om te gaan. Het is belangrijk dat, tijdens deze groei, er voldoende aandacht blijft voor de zorgvraag met bijbehorende maatschappelijke voorzieningen (huisartsen, ziekenhuis etc.).

We zetten in op: het behoud van eigenheid en identiteit, voldoende (maatschappelijke) voorzieningen in de buurt en versterken van de sociale cohesie

3. Een passende woning voor iedereen

In de toekomst moeten er voldoende woningen zijn in Purmerend. De toetreding tot de woningmarkt is moeilijk geworden voor veel mensen. De doorstroming van veel 65-plussers komt moeilijk op gang zodat er ook weinig woningen vrijkomen. De gemeente krijgt voor een toenemend aantal (kwetsbare) doelgroepen de verantwoordelijkheid om deze te huisvesten.

We zetten in op: levensloopbestendig wonen, doorstroming op gang brengen, kwalitatieve plekken voor kwetsbare groepen, zorgwonen toevoegen



Bjorn Muller
Clup Welzijn

"Veel jongeren met problemen wonen nog thuis, vaak in een omgeving waar ook problemen spelen. Het is belangrijk dat ze de kans krijgen om zelfstandig te worden en op zichzelf te wonen, maar betaalbare woningen zijn moeilijk te vinden. Ik maak mij zorgen over hun woonsituatie."

Foto: Moments by Kelly



Hoofdstuk 3

Economie & Leren



Centrale ambitie

Ruimte om te werken, leren en ontwikkelen

Drie kernopgaven

1. Plekken met potentie verder ontwikkelen
2. Circulaire en duurzame economie
3. Nabijheid van passende voorzieningen



Betekenisvolle lijnen uit de geschiedenis

Een sterke handelsgeest

productie en handel

De inpoldering van de Beemster creëerde vruchtbare landbouwgrond, wat leidde tot de oprichting van nieuwe woningen en markten.

Purmerend ontwikkelde zich tot een regionaal handelscentrum, met (veiling)markten voor vee, vis, kaas en eieren.



Bron: Waterlands Archief, ca 1895, herkomst: Waterlands Archief
Giskes, H., 21 oktober 1986, herkomst: Waterlands Archief

Opschaling van de industrie

De aanleg van het Noord-Hollands kanaal bevorderde de industrialisatie. Met nieuwe fabrieken (o.a. melkfabriek Hollandia, Betonmortel Centrale Purmerend en houthandel Brantjes) groeide de werkgelegenheid in Purmerend. De stad trok nieuwe arbeidskrachten aan, wat leidde tot een groeiende middenklasse.



Bron: Vereniging Historisch Purmerend, z.d.

Meebewegen met de tijd

De opkomst van de auto en de verbeterde infrastructuur zorgde voor een groei van bedrijventerreinen en moderne (internet) winkels, nog steeds veelal gericht op Amsterdam.

De binnenstad transformeerde naar een bruisend centrum met een focus op leisure-activiteiten.



Van Weel, H., 11 juli 1988, herkomst: Waterlands Archief

*Het verleden laat zien dat ondernemen en kansen benutten
in het DNA van onze gemeente zit*



Purmerend van vandaag

Diverse economische clusters

Circulaire bouw en makers

De mensen uit Purmerend staan bekend als harde werkers en bouwers. In Beemster faciliteert de bouw 11 procent van de werkgelegenheid, waarvan veel MBO-geschoolden zzp-ers zijn.

Daarnaast heeft Purmerend een sterke maakindustrie met spelers van wereldformaat



Bron: De Graaf Groep

Voedselkamer naast Amsterdam

Beemster maakt al 400 jaar voedsel van topkwaliteit. Bijna 90 procent van de grond in Beemster is agrarisch terrein. Voedsel dat in de droogmakerij werd geproduceerd werd vermarkt in Purmerend.

Beemster is een sterk merk: agrarische kwaliteitsproducten van deze bodem worden verhandeld op de wereldmarkt.



Bron: Gemeente Purmerend

IT en Esports als hart van de economie

Rondom de E | Sports Tech Campus wordt door ondernemers, overheid en onderwijs samen een unieke mix van opleiden, werken en ondernemen gefaciliteerd.

Met de E-sports arena heeft Purmerend een icoon in het hart van de economie.



Bron: [nog in te vullen]

Purmerend speelt een steeds belangrijkere economische rol in de Metropoolregio Amsterdam



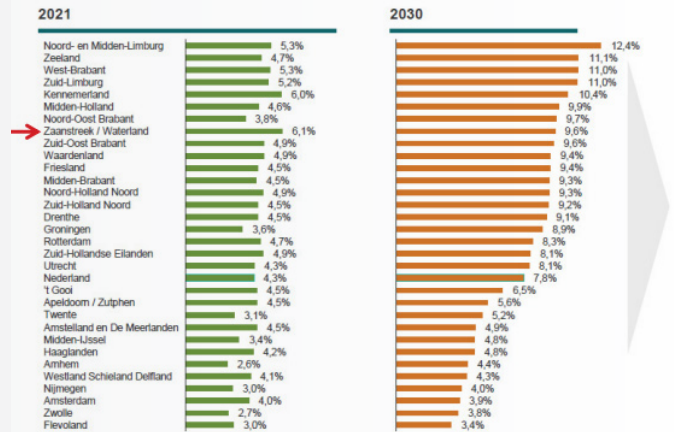
Trends en ontwikkelingen

Minder banen en beperkte ontwikkelingsmogelijkheden

Minder werknemers door vergrijzing

Zaanstreek Waterland is een regio met hoge arbeidstekorten die in de toekomst verder zullen toenemen door vergrijzing.

Het personeelstekort binnen de sector zorg en welzijn in de regio Zaanstreek Waterland is in 2021 het hoogste van Nederland en loopt in 2030 op.



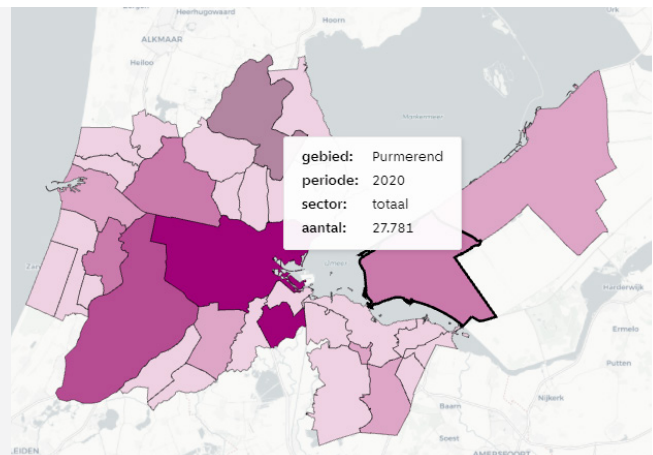
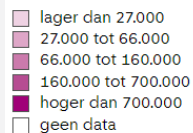
bron: Purmerend in Cijfers

Laag aandeel banen

In de regio is er veel werkgelegenheid, met name in Amsterdam. Er is niet genoeg werkgelegenheid in Purmerend zelf, waardoor inwoners afhankelijk zijn van Amsterdam voor werk.

Daarnaast komen de mensen die in Purmerend werken vooral uit de regio

Legenda

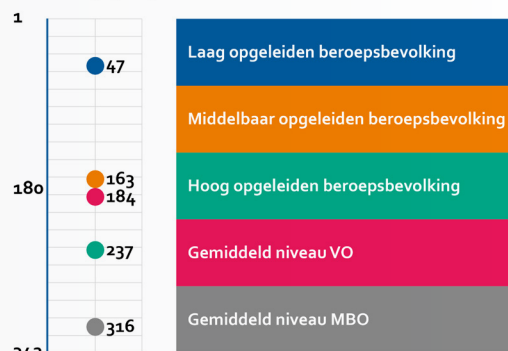


bron: Wonen in de Metropoolregio Amsterdam (WimRA 2023)

Beperkte ontwikkelingsmogelijkheden

Het onderwijs in Purmerend staat aan twee kanten onder druk. Enerzijds is er een achteruitgang in de kwaliteit en capaciteit van de scholen, zichtbaar in de slechte staat van de gebouwen in de oudere buurten en het tekort aan docenten. Anderzijds neemt de vraag naar (en druk op) het onderwijs in Purmerend toe.

Benchmarkanalyse Onderwijs Ranglijst gemeenten van Nederland



bron: Onderzoek New Towns | Bureau Louter

Het aantal banen in Purmerend is relatief laag waardoor er veel reisbewegingen ontstaan in de regio



Drie kernopgaven voor de Omgevingsvisie:

1. Plekken met potentie verder ontwikkelen

Veel van de Purmerenders werken vandaag de dag in Amsterdam. Om een gezondere 'woon-werk balans' te bereiken zal de werkgelegenheid moeten groeien. Hiervoor zetten we in op aantrekkelijke bedrijventerreinen met een goed vestigingsklimaat, maar ook kwalitatief onderwijs om de talenten te behouden en kansen te bieden.

We zetten in op: een gezondere woon-werk balans, kwalitatieve MBO en HBO-studies, een goede aansluiting tussen onderwijs en het bedrijfsleven met een breder aanbod en hoogwaardige campusontwikkeling

2. Circulaire en duurzame economie

Verduurzamen is voor ondernemers must. We willen voorkomen dat elke ondernemer afzonderlijk het wiel uit moet vinden, maar juist door samen te werken en samen te innoveren. Veel circulaire kansen werken alleen als je over de grenzen van je eigen sector heen durft te kijken.

We zetten in op: een toekomstbestendig landgebruik, energietransitie van bedrijven, profilering van bedrijfsterreinen, hergebruik afval en circulariteit

3. Nabijheid van passende voorzieningen

Voorzieningen dragen niet alleen bij aan de economie maar ook aan de leefbaarheid. Ze stimuleren ontmoeten en sociale cohesie. Ze moeten dichtbij zijn, zodat ze toegankelijk zijn. Ook zorgt het voor minder verkeersbewegingen. Als stelregel hanteren we de 10-minuten stad. Alle dagelijkse voorzieningen op tien minuten lopen of fietsen. Op stadsniveau is een bruisend centrum met voldoende voorzieningen belangrijk als visitekaartje van de binnenstad.

We zetten in op: voldoende vrije tijdsbestedingen, recreatievoorzieningen, een sterk werelderfgoed en wijkwinkelcentra als hart van de wijk



Antóni Schulte en Alyssa Traoré
The Mudita, creatieve broedplaats voor jongeren

“Purmerend heeft alle mogelijkheden om om te buigen van woonstad naar leefstad. Hiervoor is het belangrijk om jongeren een plek te bieden qua ontplooiing en ondernemerschap, maar ook een plek om te wonen. Door kansen en mogelijkheden te bieden blijf je de jeugd binden en zullen zij een bijdrage kunnen en willen leveren aan de samenleving in gemeente Purmerend.”

Foto: Moments by Kelly



Hoofdstuk 4 Mobiliteit & Bewegen



Centrale ambitie

Inzetten op toegankelijk en duurzaam vervoer

Drie kernopgaven

1. Veilig en inclusief vervoer
2. Bereikbare gemeente en regio
3. Stimuleren van gezonde vormen van vervoervoorzieningen



Betekenisvolle lijnen uit de geschiedenis

Centrale rol in de regio

Nieuwe kansen en mensen

De komst van het treinstation verbeterde de bereikbaarheid tussen Purmerend en Amsterdam. Dit stimuleerden de bevolkingsgroei en de realisatie van nieuwe woonwijken in Purmerend. De lokale tramverbinding verbeterde de bereikbaarheid van Purmerend en de Beemster met de direct omliggende regio.



Bron: Waterlands Archief, ca. 1940, herkomst: Waterlands Archief

Grote infrastructuurprojecten

Grootschalige infrastructuurwerken, zoals de provinciale N wegen en de A7, ondersteunden de woningbouw in Purmerend en vergrootten de rol van de auto in de samenleving. Forensen en woon-werkverkeer werden belangrijk, wat de zelfstandigheid van de stad en haar integratie in de regio versterkte.



Bron: Vereniging Historisch Purmerend, z.d.

Auto dominant in de openbare ruimte

In de jaren '60 en '70 was de auto. De groeiende dominantie van de auto resulteerde in veranderend straatbeeld. Er werd een hoofdstructuur aangegeleid in de stad met brede straatprofielen om de doorstroming van de auto in goede banen te leiden. Tegelijkertijd zorgden dit ook voor barrières tussen de wijken.



Bron: Oortwijn, M., december 1972, herkomst: Waterlands Archief

Iedere periode benut Purmerend de kansen van het nieuwe vervoer op zowel economisch als sociaal vlak



Purmerend van vandaag

Woongemeente met auto-oriëntatie

Veel autoritten

In Purmerend wordt de helft van alle verplaatsingen gemaakt met de auto. Veel korte ritten worden per auto gedaan.

Door de aanwezigheid van een goede autoinfrastructuur wordt er relatief weinig gebruikt gemaakt van het openbaar vervoer op lange afstand.



Bron: Gemeente Purmerend

Sterke verbinding naar Amsterdam

Purmerend heeft via het openbaar vervoer een goede verbinding naar Amsterdam maar een beperkte verbinding met de regio. Iedere 5 minuten gaat er in de spits een bus naar Amsterdam. Met drie treinstations is er voor (bijna) iedereen een station in de buurt. Tegelijkertijd komen er weinig reizigers naar Purmerend.



Bron: Gemeente Purmerend

Aantrekkelijke binnenstad

Ontwikkelingen in en rondom de binnenstad zorgen voor een verandering in openbare ruimte en mobiliteit. Meer gericht op verblijven en wonen en alternatieve vervoerwijzen. Ook wordt parkeerregulering ingevoerd om het autogebruik te beperken.



Bron: Oortwijn, M., 5 mei 1977, herkomst: Waterlands Archief

Bron: [nog in te vullen]

Veel mensen in Purmerend maken gebruik van de auto voor lange en korte afstanden



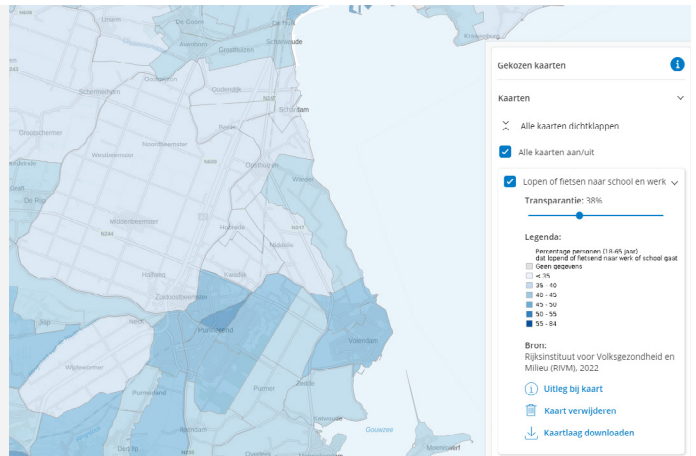
Trends en ontwikkelingen

Hoog autogebruik en weinig beweging

Beperkte actieve vormen van vervoer

Met name in de Beemster is het percentage mensen dat lopend of met de fiets naar school of werk gaat erg laag.

Daarnaast is overgewicht een groeiend probleem in Purmerend. Men sport en beweegt minder ten opzichte van de rest van Nederland.

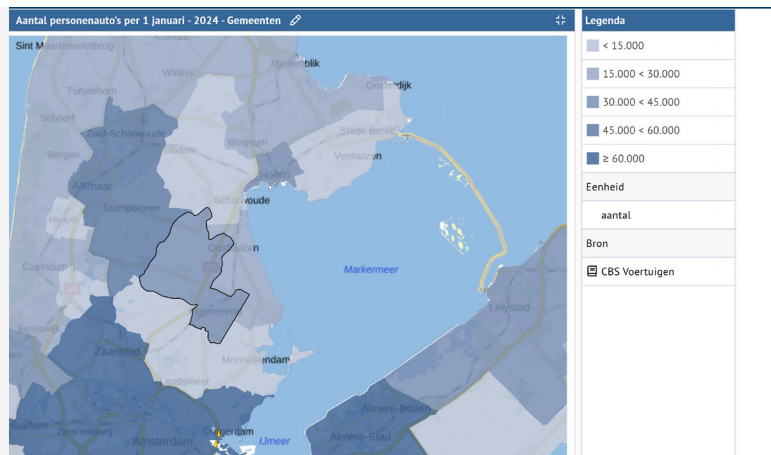


bron: Klimateffectenatlas

Relatief hoog autobezit

Purmerend is vanuit oudsher een stad met hoog autogebruik. Ook voor de korte afstanden wordt veelvuldig de auto gebruikt.

Voor de noodzakelijke ritten blijft het gebruik van de auto mogelijk, maar voor de andere ritten wordt ingezet op fietsen, lopen en openbaar vervoer.

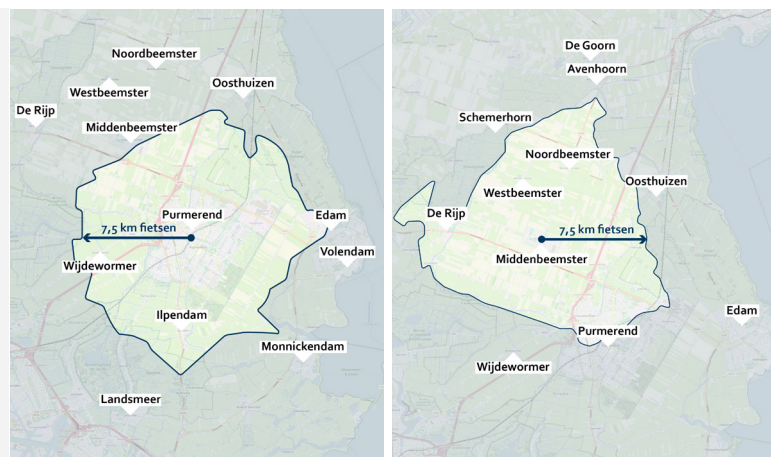


bron: Regionale klimaatmonitor

Kansen voor de elektrische fiets

Opkomst van de elektrische fiets maakt het mogelijk om de korte ritten van 5-10 km met een actieve vorm van vervoer te doen.

Met een elektrische fiets bereik je vanuit Purmerend en de Beemster een groot deel van de gemeente (en buurgemeenten) met alle dagelijkse voorzieningen.



bron: CBS | Waarstaatjegemeente.nl

Er liggen kansen voor het inzetten op actieve vormen van vervoer en in te zetten op een gezonde leefstijl



Drie kernopgaven voor de Omgevingsvisie:

Veilig en inclusief vervoer

Met een groeiend aantal inwoners is het taak om de gemeente toegankelijk te houden voor iedereen, op een veilige manier. We maken mobiliteit mogelijk voor alle inwoners, ongeacht leeftijd of beperking door het openbaar vervoer zowel financieel als fysiek toegankelijk te maken en in te zetten op een veilige infrastructuur.

We zetten in op: betaalbaarheid van het openbaar vervoer, verbeterde verkeersveiligheid voor fiets en lopen, toegankelijke en veilige inrichting van OV-haltes voor mindervaliden

Bereikbare gemeente en regio

We willen dat de wijken onderling en de voorzieningen bereikbaar zijn met alle voor de hand liggende vervoermiddelen. We zorgen voor een goede infrastructuur en parkeergelegenheid zodat inwoners, werknemers en bezoekers eenvoudig van Purmerend naar de regio kunnen reizen, en vice versa.

We zetten in op: betere bus- en treinverbindingen, flexibel vervoer voor moeilijk bereikbare plekken, passende parkeergelegenheid, een optimale infrastructuur

Stimuleren van gezonde vormen van vervoer

Dagelijkse beweging is vitaal voor een gezonde leefstijl. We hanteren het STOMP-principe waarbij de voetganger en fietser bovenaan staan. We zetten in op een goed fietsnetwerk zodat men voor een gezonde vorm van vervoer kiest en beperken de ruimte voor de auto waar het kan.

We zetten in op: wandelen en ommetjes, STOMP-principe is leidend, een goed (regionaal) fietsnetwerk, verbinding tussen de wijken en dorpen met zo min mogelijk barrières, aantrekkelijke routes



Antoinette Bol & Berta van Mourik

Stichting Vrouwen van Nu

“Mobiliteit is nu 's avonds gewoon heel moeilijk. De buurtbus rijdt niet 's avonds, maar slechts tot 17:00. Een idee hiervoor is het ANWB-automatje, maar hier is toestemming vanuit de gemeente voor nodig. We missen bankjes voor rustmogelijkheden. Sommige mensen durven niet meer over straat wanneer het donker is, omdat ze bang zijn voor criminaliteit of dat je omver gereden wordt door een jongeren op een scooter of fatbike. Dit moet in de toekomst beter worden.”

Foto: Moments by Kelly



Hoofdstuk 5 Welzijn & Ontmoeten



Centrale ambitie

Aanzetten tot een gezonde leefstijl

Drie kernopgaven

1. Actief bewegen en ontmoeten
2. Versterken sociale kracht van gemeenschappen
3. Schone en gezonde leefomgeving



Betekenisvolle lijnen uit de geschiedenis

Nieuwe gemeenschappen door de jaren

Tradities en ontmoeting

Het dorpse van de Beemster karakter gaat verder dan enkel het fysieke, maar ook in de hechtheid en sterke gezamenlijkheidszin. De Beemster Feestweek is bijvoorbeeld een traditie die in 1830 is ingezet en tot op de dag van vandaag in stand wordt gehouden.



Bron: Bruijn, R., juni 1990, herkomst: Waterlands Archief

Participatie van de samenleving

Samenwerking tussen welzijnsorganisaties, de overheid en bewoners creëerde nieuwe vormen van ondersteuning en zorg binnen de gemeenschappen.

Er ontstonden gemeenschappelijke tuinen en initiatieven die de buurten sociaal versterkten, met een focus op welzijn en mentale gezondheid.



Bron: Van Weel, H., 28 oktober 1986, herkomst: Waterlands Archief

Groei en individualisering

Eind twintigste eeuw groeide Purmerend hard. Deze ontwikkeling ging gepaard met toenemende individualisering van de samenleving.

Bezuinigingen op voorzieningen versterkten dit effect, waardoor de gemeenschapszin onder druk kwam te staan.



Bron: gemeente Purmerend

Het verenigingsleven en gemeenschapszin zijn de bouwstenen van Purmerend en de Beemster



Purmerend van vandaag

Thuis voelen in een samenhangig Purmerend

Groene leefomgeving

De wijken in Purmerend zijn over het algemeen ruim en groen van opzet. Het zijn veelal prettige plekken om kinderen op te laten groeien en door de stad te bewegen.

De grote hoeveelheid groen zorgt voor een verbeterde biodiversiteit en luchtkwaliteit maar zijn nog niet overal goed verbonden.



Bron: Gemeente Purmerend

Iedere wijk en dorp zelfvoorzienend

Purmerend is een geplande stad, elke uitbreidingswijk heeft een eigen wijkwinkelcentrum en eigen basisscholen en buurt- en sportvoorzieningen. Door de hoeveelheid aan voorzieningen in de dorpen en wijken zijn ze zelfstandig en zelfvoorzienend. Veel inwoners zijn gehecht aan hun wijk en dorp.



Bron: Moments by Kelly

Sterke gemeenschappen

In Purmerend en de Beemster worden veel sociale en maatschappelijke activiteiten georganiseerd. Lokale culturele voorzieningen en evenementen verbinden mensen met elkaar en dragen bij aan de gemeenschap en gemeenschapszin. Veel mensen in Beemster kennen elkaar en zijn bereid elkaar te helpen.



Bron: Gemeente Purmerend

Inwoners in Purmerend en de Beemster voelen zich verbonden met hun buurt of dorp



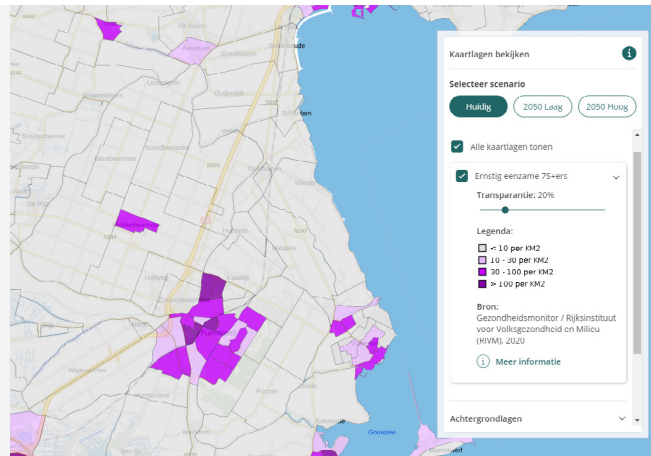
Trends en ontwikkelingen

Toenemende eenzaamheid en gezondheid onder druk

Groeiende eenzaamheid

Met de vergrijzing en individualisering neemt de eenzaamheid toe onder ouderen. De meest ernstige eenzaamheid is bij migranten met een niet westerse achtergrond.

Onder jongeren groeit de eenzaamheid en bijbehorende problematiek ook, mede door een tekort aan geschikte voorzieningen.

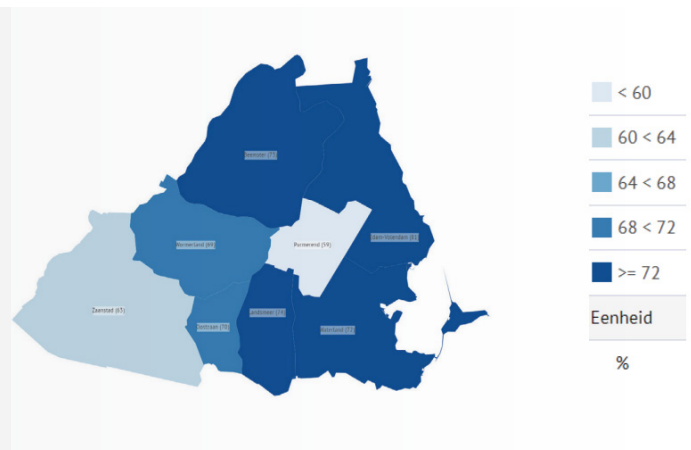


bron: Klimateffectenatlas

Weinig kinderen lid van een sportvereniging

Het percentage kinderen (4-12 jaar) dat lid is van een sportvereniging is in Purmerend het laagst van de regio.

Binnen Purmerend scoren Wheermolen en Overwhere het laagste.

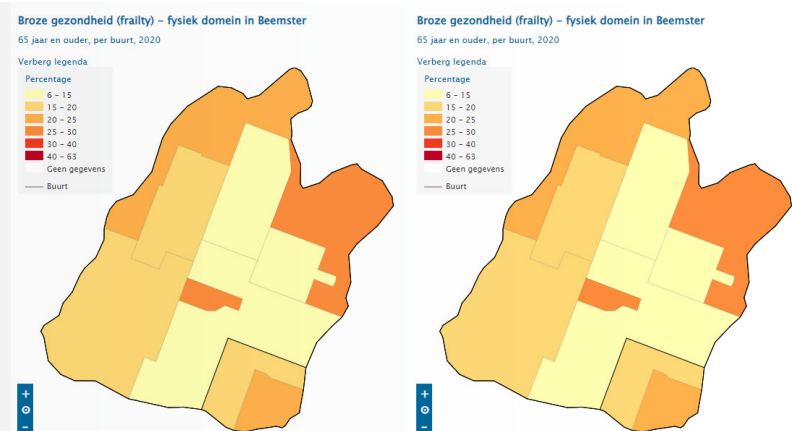


bron: Regiobeeld Zaanstreek Waterland

Broze gezondheid onder ouderen

Het toenemend aantal ouderen zorgt voor meer vraag naar zorg. Bij de huisarts, mantelzorgers, thuiszorg of verpleeghuizen.

65-plussers voelen zich minder vaak gezond en hebben vaker last van ziekten, aandoeningen en beperkingen dan gemiddeld.



bron: GGD Gezondheidsmonitor

Het inzetten op een gezonde leefstijl draagt bij aan gezond oud worden en het tegengaan van overgewicht



Drie kernopgaven voor de Omgevingsvisie:

1. Actief bewegen en ontmoeten

Een gezonde leefstijl kunnen we stimuleren met een gezonde leefomgeving. De opgave is om een buitenruimte te creëren die actief bewegen en ontmoeten stimuleert. Aantrekkelijke plekken met bankjes, speelvoorzieningen en groene wandelpaden nodigen jong en oud uit om meer te bewegen en sociale contacten te leggen. Zo stimuleren we een gezonde leefstijl en welzijn.

We zetten in op: ontmoetingsplekken voor jong en oud, nabijheid van sportfaciliteiten, open sportparken, voldoende ommetjes en rustplekken, speeltuinen, fiets- en wandelroutes en aantrekkelijke pleinen

2. Versterken sociale kracht van gemeenschappen

Samen sta je sterker, ook in Purmerend. De toenemende eenzaamheid vraagt om het investeren in een sterker verenigingsleven, het werven van vrijwilligers en het inrichten van toegankelijke wijk- en buurtcentra als ontmoetingsplekken. Zo bevorderen we verbondenheid, ontmoeting en onderlinge steun in een tijd van toenemende eenzaamheid en individualisering.

We zetten in op: het bestrijden van eenzaamheid, een sterker verenigingsleven, wijkwinkelcentra als hart van de wijk

3. Schone en gezonde leefomgeving

Gezond oud worden begint met een gezonde leefomgeving. Dit vraagt om verbeterde lucht-, geluid- en bodemkwaliteit. Een goede milieukwaliteit waarborgen doen we door milieulast te voorkomen of verminderen. Aanpak van hittestress en droogtestress zijn belangrijk om de fysieke leefomgeving toegankelijk te houden voor iedereen.

We zetten in op: hittestress tegengaan, een prettige leefomgeving met een goede lucht-, geluid- en bodemkwaliteit, het voorkomen van wateroverlast en een hoogwaardig milieu



Foto: Moments by Kelly

Maria Deen

Stichting Meedoen Purmerend

“Het winkelcentrum (Meerlant) is ver weg en best een eind lopen. Gelukkig staan er drie bankjes op de route, zodat je af en toe uit kunt rusten en kletsen. Het lukt mij niet elke dag om dat stuk te lopen. De gemeente moet ervoor zorgen dat er een plek is waar boodschappen kunnen worden gedaan in de buurt. Niet aan huis bezorgen, want dan komen mensen hun huis niet uit. Naast de nabije voorziening is het ook van belang dat mensen samen komen en elkaar kunnen ontmoeten om te roddelen.”



Hoofdstuk 6
Groen & Recreëren



Centrale ambitie

Groen en water als identiteitsdragers

Drie kernopgaven

1. Verbinden van groenblauwe hoofdstructuren
2. Klimaatrobuuste inrichting
3. Centrale plek voor toerisme in de regio



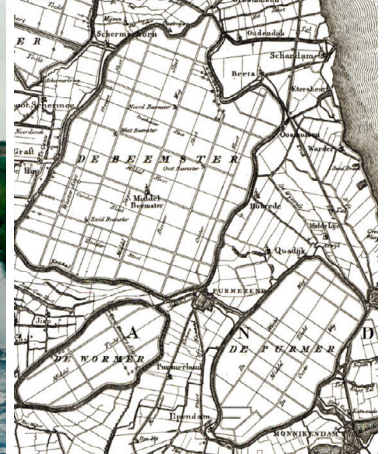
Betekenisvolle lijnen uit de geschiedenis

Landschappelijke hoofdstructuren

Structuur van het water is leidend

Geometrische structuren en waterinfrastructuur vormden de basis van de ruimtelijke ontwikkeling, met agrarische gemeenschappen als kern.

Zowel de agrarische als stedelijke gemeenschap was sterk verbonden met het landschap, waarbij de waterwegen en polderstructuren essentieel waren voor het dagelijks leven.



Bron: Hetjes, P., ca. 1975, herkomst: Waterlands Archief

Bron: www.topotijdreis.nl

Herontdekken van het landschap

De toegenomen vrije tijd leidde tot meer waardering voor het landschap en ecologische bewustwording, wat sociale veranderingen teweegbracht.

Bijvoorbeeld het Purmerbos, dat oorspronkelijk als productiebos werd ontwikkeld, werd later een recreatiegebied. Met een netwerk van fietspaden die het landschap beter toegankelijk maakten.



Bron: Giskes, H., 29 oktober 1995, herkomst: Waterlands Archief

Unesco werelderfgoed status

Het cultuurhistorische landschap werd beschermd en gewaardeerd, met toeristische netwerken en voorzieningen die de stad met de regio verbond.

Toerisme groeide, wat kansen bood voor nieuwe ondernemers, terwijl de relatie tussen Purmerend en de Beemster werd versterkt.



Bron: [nog in te vullen]

De sterke relatie tussen de stad en het landschap is het fundament van Purmerend



Purmerend van vandaag

De sterke relatie tussen de stad en het landschap

Groen als verbinder tussen de wijken

De groene hoofdstructuur draagt bij op stedelijk niveau en helpt met de oriëntatie en herkenning in de stad.

Daarnaast heeft het groen in Purmerend een verbindende functie tussen de wijken en zorgt voor samenhang.



Bron: Moments by Kelly

Beemster als toeristische troefkaart

Het landschap van de Beemster is uniek. Met het werelderfgoed liggen er kansen om het toeristisch product van de regio te verbeteren.

Purmerend ligt tussen toeristische trekpleisters. Dat biedt kansen als uitvalsbasis voor inwoners en bezoekers uit de regio als het gaat om recreatie en toerisme.



Bron: [nog in te vullen]

Groen wordt gewaardeerd

Purmerend beschikt over veel groen in de stad. Inwoners vinden het groen (heel) belangrijk in de gemeente om te kunnen verblijven, sporten, spelen etc.

Over het algemeen waardeert men de kwaliteit van het groen in Purmerend en de Beemster met een ruim voldoende.



Bron: Gemeente Purmerend

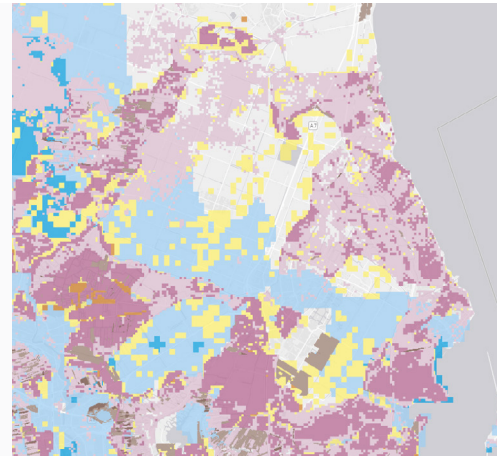
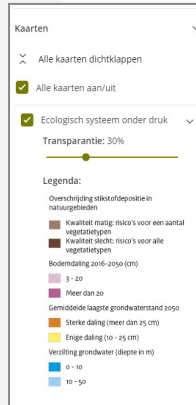
Een grote kwaliteit van Purmerend is de recreatieve en ecologische kwaliteit van het groen



Bodem en water onder druk

Het klimaat verandert. Het wordt warmer, droger, natter en er is steeds meer kans op overstromingen en verzilting (toename van de hoeveelheid zout in de bodem).

Een goede bodemkwaliteit is noodzakelijk voor voedselproductie. De bodemkwaliteit kan op veel plekken verbeterd worden door het organisch stofgehalte te verhogen en het bodemleven te stimuleren.

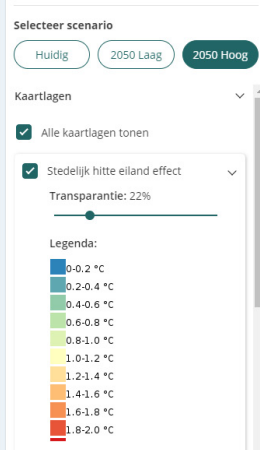
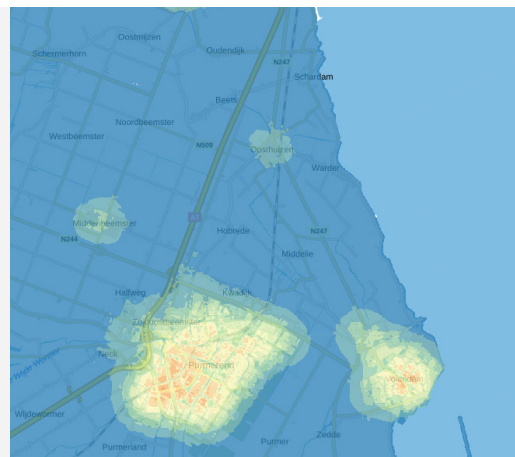


bron: Atlas van de Regio

Hittestress in de stad

We krijgen steeds meer te maken met weersextremen door klimaatverandering.

In het centrum is er sprake van een 'hitte-eiland', hier is het in de zomer een paar graden warmer, wat ongewenste gezondheidsrisico's met zich mee brengt.



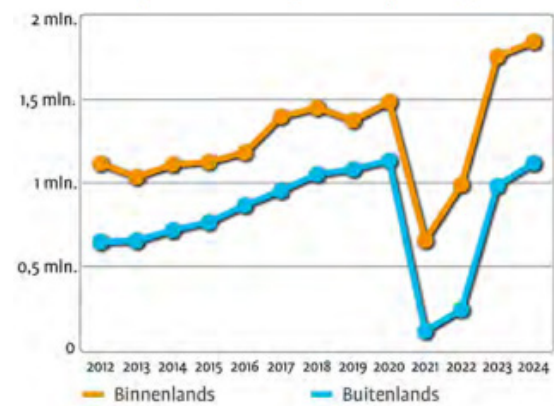
bron: Klimaateffectenatlas

Meer inwoners, meer recreatie

Het aantal inwoners in Purmerend groeit, en zo ook het gebruik van natuur- en recreatiegebieden. Het toerisme zit in een stijgende lijn in, ook in de Beemster.

De natuur- en recreatiegebieden zijn belangrijk voor inwoners en toeristen: om te ontspannen, te leren en van te genieten. Echter, de huidige balans tussen recreatie en natuur is kwetsbaar, en in sommige gebieden niet op orde.

Toerisme groeit weer terug naar oorspronkelijk niveau



bron: CBS 2012-2024; bewerking DTNP

Een sterk en robuust landschap is noodzakelijk, van voedselproductie tot aan gezondheid



Drie kernopgaven voor de Omgevingsvisie:

1. Verbinden van groenblauwe hoofdstructuren

Het verbinden van groenblauwe hoofdstructuren in Purmerend richt zich op een sterke groene ruggengraat die wijken en parken verbindt en de relatie met de Beemster versterkt. Door te investeren in groen bevorderen we de biodiversiteit en creëren we aantrekkelijke verblijfsplekken. Hiermee blijft Purmerend een aantrekkelijke plek om te wonen, spelen, recreëren en ontmoeten.

We zetten in op: een groene hoofdstructuur, het verbinden van parken, speeltuinen en verblijfsplekken, voldoende bomen, flora en fauna

2. Klimaatrobuuste inrichting

Een klimaatrobuuste inrichting is essentieel om Purmerend weerbaar te maken tegen weersextremen. Meer groen en minder steen helpen om regenwater op te vangen, overstromingen te voorkomen en verkoeling te bieden bij hittegolven. Groen fungeert als natuurlijke buffer, verbetert de waterinfiltratie en zorgt voor een gezondere, veerkrachtige leefomgeving voor mens en natuur.

We zetten in op: opvang van wateroverlast, hitte- en droogtestress tegengaan en water en bodem sturend

3. Centrale plek voor toerisme in de regio

Er liggen kansen om Purmerend te ontwikkelen als centrale plek voor toerisme in de regio, met het Werelderfgoed en andere trekpleisters nabij als troefkaarten. Dit vraagt om het realiseren van aantrekkelijke en kwalitatieve voorzieningen, een hoogwaardige binnenstad en vrijetijdsbesteding en nieuwe plekken en verbindingen die het netwerk versterken, zodat toeristen optimaal kunnen genieten van cultuur, natuur en recreatie.

We zetten in op: recreatieve verbindingen en plekken, vrije tijdsbesteding en voorzieningen die het toerisme ondersteunen en versterken



Foto: Moments by Kelly

Bas de Boer

Pedagogisch conciërge, Antoni Gaudi

"Voor mij is het behoud van groen in de stad essentieel. Het Purmerbos is een fijne plek om lekker te verdwalen, en het Kooimanpark is prachtig opgeknapt. Het is nu veel opener, en er spelen vaak kinderen. Het groen draagt bij aan de leefbaarheid van de stad."



Hoofdstuk 7

Ambities en doelen voor 2050

De vijf opgaven staan niet los van elkaar, maar komen samen in de fysieke leefomgeving. De opgaven hebben onderling allerlei dwarsverbanden. Dit leidt tot kansen en synergie waar opgaven elkaar versterken. Maar soms kunnen opgaven elkaar in de weg zitten. Dit alles vraagt om overstijgende doelen en een verbindende centrale ambitie voor 2050.

Samenhang: synergie en spanning

Samenhang tussen de verschillende opgaven

In deze opgavennotitie hebben we de opgaven uitgediept en nader geconcretiseerd. Deze opgaven zijn nog nevenschikkend. In de Omgevingsvisie moeten we ook kijken naar de onderlinge samenhang van de opgaven. Hiervoor benutten we de 'Schijf van Vijf' die een overzicht biedt van alle opgaventhema's en de kernopgaven hierbinnen.

Er bestaan allerlei dwarsbanden tussen de vijf opgaventhema's. In de Omgevingsvisie kijken we naar de wijze waarop opgaven elkaar kunnen versterken: synergie. Tegelijkertijd kunnen opgaven elkaar in de weg zitten – spanning – en zijn nadere keuzen nodig. We benoemen hier de belangrijkste synergie- en spanningspunten voor de vijf opgaven.

Synergiepunten bieden kansen...

In het werkproces – de Designsprints – hebben we eerste gezamenlijke verkenning gedaan naar belangrijke synergiepunten. Zo heeft de opgave Wonen en zorg belangrijke synergie met de opgave Welzijn en ontmoeten, bijvoorbeeld

gedifferentieerd bouwen voor bepaalde doelgroepen of behoud van de sociale samenhang in de wijk. Of wonen in relatie tot gezonde leefomgeving en ontmoeten in een groene, aantrekkelijke openbare ruimte.

Mobiliteit heeft van oudsher al een sterke synergie met wonen en werken, maar kan met betere (door)fietsroutes of vraaggericht OV naar de (wijk)centra meer synergie bieden. Een betere mobiliteit naar voorzieningen biedt ook synergie met Welzijn en ontmoeten doordat de deelname aan de samenleving, zorg- en onderwijs en ook werk mogelijk blijft. Vanuit Economie en leren zien we synergie met wonen als het gaat om het aantrekken van (jonge) werknemers met aantrekkelijke woonmilieus en betaalbare woningen. Recreatie heeft weer sterke relatie met de opgaven Welzijn en ontmoeten en groen en landschap als het gaat om recreatie in waardevolle natuur en landschappen. Hetzelfde geldt voor klimaatadaptatie met groen en water in de woon- en werkomgeving met Wonen en zorg en Economie en leren.



Foto: Moments by Kelly

Yvonne Moes

Vrijwilliger, Speeltuín De Speelkraam

"Er moeten niet alleen grote speelplekken voor langere speelmomenten zijn. Speelplekken in de buurt waar je een half uurtje kan spelen zijn belangrijk voor de buurt. En als dat op een groene plek kan, dan zou dat ook heel fijn zijn. Voldoende groene ruimtes zijn wenselijk. Niet alleen voor mensen, maar ook voor het klimaat."

Spanningspunten vragen om keuzen

Naast de synergiepunten die we hier voorbeeldgewijs benoemen, kunnen we ook een aantal belangrijke spanningspunten identificeren. Bijvoorbeeld ruimteclaims voor wonen en zorg en economie en leren versus ruimte voor gezondheid en ontmoeten of ruimte voor water- en klimaatadaptatieve maatregelen (in de opgaven Welzijn en ontmoeten en Groen en recreëren). Of goede landbouwgronden in de Beemster die te maken hebben met wateroverlast of juist droogte waardoor waterinclusieve maatregelen in landbouwgebieden nodig zijn. Of gebieden waar landbouw op termijn niet meer mogelijk of haalbaar is en omgezet wordt naar natuur, duurzame energie of andere functies. Nieuwe ruimteclaims kunnen snel botsen met de cultuurhistorische waarden van het landschap, en van de Beemster in het bijzonder.

Maar er is ook spanning in ruimtegebruik voor stedelijke functies. Bijvoorbeeld tussen ruimte voor wonen versus ruimte voor werken. Of de overlast of afwenteling die stedelijke functies veroorzaken op natuur, landschap en milieu.

Of de fysieke verdichting met woningen in de bestaande wijken die leidt tot minder groen binnen de wijk. Dan zijn keuzen nodig: je kunt de ruimte maar één keer weggeven. Hetzelfde geldt voor ruimte voor landbouw versus ruimte voor energie, bijvoorbeeld door zonneparken in het landschap. Uiteraard sluiten dergelijke voorbeelden combinatiemogelijkheden niet uit, maar dit vergt wel duidelijke keuzen hoe met deze spanning om te gaan. Immers, niet alles kan overal!

De synergiepunten (kansen!) en spanningspunten (keuzen!) zijn basis voor het werken aan de toekomstperspectieven in de tweede fase. Dit zijn integrale perspectieven voor 2050 waarin de vijf opgaven worden samengebracht in een consistent en samenhangend perspectief. Dit sorteert voor op de kansen en keuzen die we met de perspectieven agenderen.



Foto: Moments by Kelly

Mehdi
Fietsenmaker station Purmerend

"Stimuleer positief gedrag van bewoners. Mensen die het goed doen moet je verder ondersteunen, niet enkel aandacht geven aan mensen en plekken waar het minder gaat."

Cathy Blekemolen

Oprichter feellife, bewegencentrum voor een vitaal leven

"In 2050 zou het belangrijk zijn dat we de historische waarde en identiteit van de gemeente blijven koesteren. Ze vervullen ook een sociale rol. Het is cruciaal dat we oud en nieuw met elkaar verbinden."



Foto: Moments by Kelly



Foto: Moments by Kelly

Monique Frank

Lerares basisschool de KlimOp

"In 2040 is het belangrijk dat het dorp(se) en de stad los van elkaar zijn blijven bestaan. In de Beemster moet het landelijk wonen behouden blijven, de bouw van hoogbouw is iets voor in de stad Purmerend."

Verkennen: centrale ambitie 2050

Op zoek naar een samenbindend 'verhaal'

Na uitwerking van de afzonderlijke opgaven in de eerste fase gaan we in de tweede fase van de Omgevingsvisie op zoek naar een samenbindend 'verhaal' over alle opgaven heen. Het gaat om dé centrale ambitie voor de periode tot 2050 als een satéprikker door alle opgaven heen. Welke identiteit heeft Purmerend nu? Wat voor gemeente wil je straks zijn? Welke weg ga je bewandelen voor de toekomst? Het is de centrale ambitie 2050 die alle opgaven met elkaar verbindt en in het middelpunt van de opgavenroos staat.

Aanzetten voor een nieuw verhaal?

De eerste discussies laten interessante richtingen zien. Nu gaat het niet om een snelle slogan of reclameleus maar om een dieperliggende koers die verbonden is aan de identiteit en kwaliteiten van Purmerend. In een aantal discussie zien we dat de breedte wordt gezocht met alle facetten van Purmerend samen, bijvoorbeeld dat Purmerend een 'complete stad' is of moet worden. Een voormalige groeikern die de staat van volwaardige stad bereikt. Daarnaast gaan stemmen op om de 'leefbaarheid' van Purmerend centraal te zetten voor de toekomst. De sociale samenhang tussen groepen in de wijken, het versterken van de (sociale) veiligheid, het ontmoeten, betaalbaar wonen en met voorzieningen voor jong en oud.

Anderen stellen juist de 'duurzaamheid' en de toekomstbestendige toekomst voorop als leidmotief voor de toekomst. Niet alleen in termen van duurzaamheid in enge zin - duurzame energie, klimaatadaptatie, water en circulariteit - maar ook in termen van 'sociale duurzaamheid': nieuwe perspectieven voor jongeren in wonen, werk en cultuur. Of is 'gezondheid' de centrale satéprikker door alle opgaven? Gezondheid van bewoners en bezoekers; in wonen, werken en recreëren. Met voldoende bereikbare zorgvoorzieningen en met een sterke inzet voor de kwaliteit van natuur en biodiversiteit. Met innovaties, banen en onderwijs als stuwende motoren voor de Purmerendse toekomst.

Leidmotief voor de Omgevingsvisie

We gaan in de tweede fase op zoek naar een richtinggevend leidmotief – een unifying narratief – voor Purmerend 2050. Dit bestaat enerzijds uit wat je nu bent: de identiteit en de kwaliteiten van de nieuwe gemeente. Anderzijds geeft het richting aan de toekomst: het toont een nieuw toekomstbeeld wat er nu nog niet is, maar wel binnen handbereik kan komen. Dus geen utopie of luchtkasteel, maar een stevige koers naar 2050.

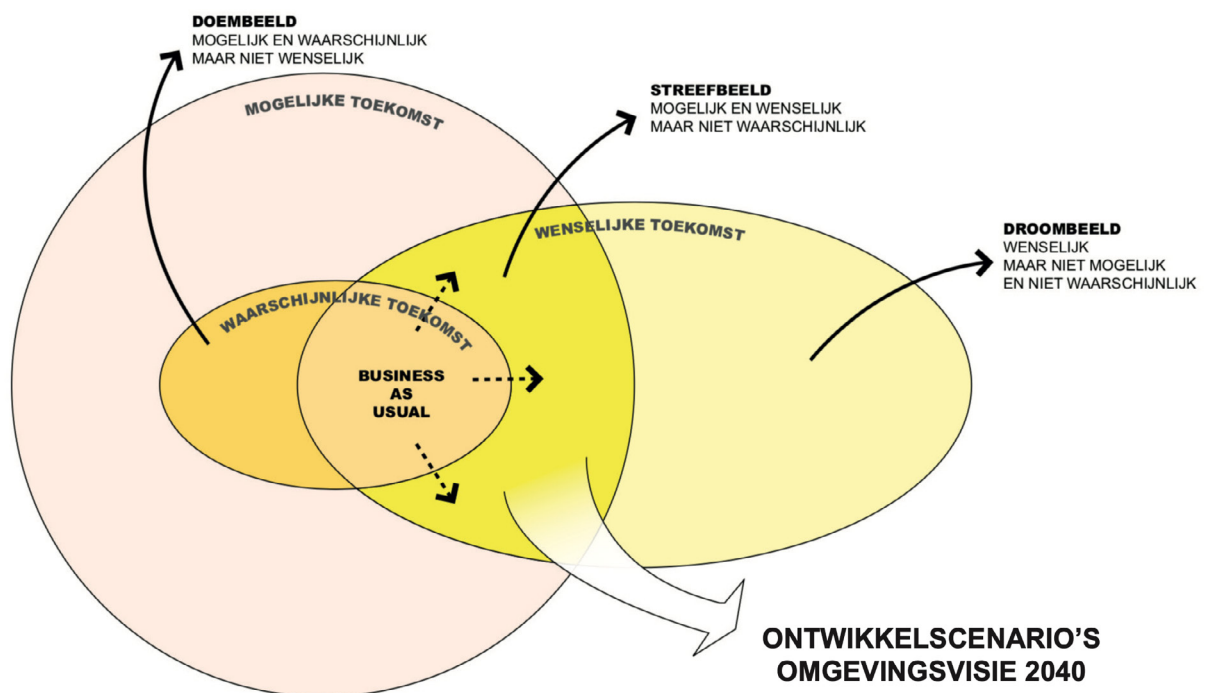
In de tweede fase van het werkproces gaan we met een aantal toekomstperspectieven de kracht van een nieuw verhaal vorm en inhoud geven. De toekomstperspectieven tonen niet alleen een gemeentebrede kaart van ruimteclaims, maar weerspiegelen het verhaal over identiteit, waarden en de richtinggevende koers voor de toekomst. Het zijn uiteenlopende verhalen of zelfs conflicterende verhaallijnen die juist het maken van keuzen benadrukken.

Vervolg: van opgaven naar perspectieven

Perspectieven: streefbeeld voor de toekomst

In de tweede fase van de Omgevingsvisie vertalen we de inhoudelijke opgaven naar een beperkt aantal (2 tot 4) gerichte toekomstperspectieven. In de kern gaan de perspectieven over de manier waarop we vorm en inhoud geven aan de gewenste toekomst van Purmerend, en de keuzen die we hiervoor moeten maken. Het is een streefbeeld: het is zeker niet business-as-usual, maar schetst de stappen die we wenselijk én mogelijk vinden (zie afbeelding). We zetten in op ambitieuze, maar realistische ontwikkelscenario's. Ze stellen de keuzen centraal waarvoor Purmerend zich op lange termijn gesteld ziet.

De perspectieven zijn concrete wenselijke scenario's voor de ontwikkeling van de gemeente Purmerend. In deze scenario's maken we een onderscheid tussen autonome ontwikkelingen die op ons afkomen (bijvoorbeeld prognoses vergrijzing) en gewenste ontwikkelingen die we graag in de toekomst zouden zien (beleidsontwikkelingen). Het gaat om de integratie van beide ontwikkelingen in wenselijke scenario's, en is hiermee anders dan de sectorale visies die de gemeente al heeft opgesteld.



Model om tot ontwikkelscenario's te komen

Integratie: lagenbenadering en principes

Essentieel is dat de perspectieven een integraal toekomstbeeld – een verhaallijn – schetsen voor de ontwikkeling van Purmerend. Dit betekent dat in ieder perspectief meerdere thema's en opgaven worden samengebracht en geïntegreerd tot een samenhangend en consistent perspectief. Naast deze thematische integratie gaat het evenzeer om de gebiedsgerichte integratie in de fysieke leefomgeving. We hanteren hiervoor het instrument van de 'lagenbenadering' als methode om tot een gebiedsspecifieke vertaling te komen van de perspectieven. De lagenbenadering gaat uit van een ruimtelijke ontwikkeling op basis van de ondergrond (bodem en water), daarna op basis van de netwerkenlaag (infrastructuur- en energienetwerken) en de occupatielaag (wonen, werken, voorzieningen).

Gekoppeld aan de lagenbenadering werken we aan inrichtingsprincipes uit die richting geven aan de ontwikkeling. Bijvoorbeeld: 'water en bodem sturend' of het nabijheidsprincipe voor wonen en werken nabij OV- knooppunten en mobiliteitshubs. Ook versterken van de identiteit van de wijken zou een van de sturende inrichtingsprincipes kunnen zijn.

Dialogo over keuzen en kansen

De perspectieven voeden de dialoog over de meest gewenste toekomst voor Purmerend op de lange termijn. De perspectieven spreken zich uit over de positie, ambities en kwaliteiten van Purmerend op verschillende schaalniveaus: (inter)nationaal, regionaal en lokaal. De perspectieven tonen verschillende wenselijke toekomsten die vragen om dialoog en debat. Hoe zien we onze toekomst in 2050? Waar willen we naartoe? En wat vraagt dat van ons? Sommige elementen zullen een vast gegeven zijn, maar er zijn nog allerlei keuzen te maken voor de toekomst. Dat willen we niet ad hoc doen of los van elkaar, maar vraagt om duidelijke uitgangspunten en keuzen. Niet alles kan, en het kan niet overal. De Omgevingsvisie kan immers géén stapeling van wensen zijn. Het is zaak de perspectieven terug te vertalen naar concrete maatregelen of (voorbeeld-) projecten op de korte termijn. Zo houden we ook lokale partijen betrokken die vanuit een korter tijdsvenster handelen.

Ook zo benieuwd naar de uiteenlopende toekomstperspectieven voor 2050?





Bezoekadres
Purmersteenweg 42
1441 DM Purmerend

Postadres
Postbus 15
1440 AA Purmerend

Telefoon & e-mail
0299 452 452
info@purmerend.nl

purmerend.nl